

2022

Informe de Responsabilidad Corporativa



Medio Ambiente



Cadena de Suministro



Salud y Bienestar



Gente y Comunidad



Tabla de Contenido

03 Carta del Presidente y Director Ejecutivo y de la Directora de Sostenibilidad

04 Panorama General

- 05 Interseccionalidad ASG
- 06 Premios y reconocimientos
- 07 Metas y avance

08 Medio Ambiente

- 09 Estrategia
- 10 Clima, emisiones y energía
- 13 Eficiencia y administración del agua
- 15 Empaques y circularidad

21 Cadena de Suministro

- 22 Estrategia
- 23 Abastecimiento responsable
- 25 Naturaleza
- 27 Medios de subsistencia

30 Salud y Bienestar

- 31 Estrategia
- 32 Elección
- 33 Acceso
- 34 Transparencia y mercadotecnia
- 35 Calidad e inocuidad del producto

37 Gente y Comunidades

- 38 Estrategia
- 39 Desarrollo, involucramiento y bienestar de los empleados
- 40 Diversidad e inclusión
- 43 Salud y seguridad en el lugar de trabajo
- 44 Participación de la comunidad

46 Gobierno Corporativo

- 47 Estrategia
- 48 Prácticas comerciales éticas
- 50 Materialidad ASG e involucramiento con actores clave
- 52 Acerca de este informe

54 Apéndice

- 54 Resumen de datos
- 62 Metodología de las metas
- 66 Índice GRI
- 73 Estándares SASB
- 77 TCFD
- 78 Glosario



Carta de nuestro Presidente y Director Ejecutivo y de la Directora de Sostenibilidad

Desde el inicio de nuestra travesía como Keurig Dr Pepper (KDP) hace cinco años, hemos trabajado diligentemente para plasmar prácticas comerciales conscientes y responsables en los cimientos de nuestra *Modern Beverage Company* (Compañía Moderna de Bebidas). Aunque el panorama en el área del medio ambiente, responsabilidad social y gobierno corporativo (ASG) ha seguido evolucionando, el compromiso de nuestros 28,000 empleados para lograr un impacto positivo con cada bebida se mantiene firme. Es a través de sus esfuerzos por impulsar nuestra plataforma de responsabilidad corporativa *Drink Well. Do Good*, que hemos podido agregar valor a la marca y generar confianza entre nuestros consumidores y comunidades, crear una cadena de valor más resiliente y posicionar a nuestra compañía en un camino de crecimiento continuo. Con orgullo compartimos nuestro progreso y perspectivas en este informe.

Durante 2022 tuvimos significativos avances en KDP, en áreas clave tales como el cambio climático y la economía circular, aunado al rápido progreso en la reducción de emisiones en general, gracias a que el 74% de nuestra electricidad provino de fuentes renovables en 2022. Asimismo, nuestra inercia rumbo a la meta de contenido reciclado se mantuvo, llegando a un 18% de material reciclado utilizado en toda nuestra cartera de empaques de plástico. Igualmente importante, fue la reducción del 11% que alcanzamos en el uso de plástico virgen, un aumento notable en comparación con el 6% del año anterior. Por otro lado, reconocemos que las políticas y leyes juegan un papel esencial para promover la infraestructura necesaria para construir una economía circular y establecer planes de transición climática en nuestra industria. Es por ello que con gusto daremos apoyo a la puesta en práctica de la importante legislación aprobada este año, que exige la existencia de programas de responsabilidad extendida al productor, para fortalecer la infraestructura de recolección y reciclaje, así como un fondo federal e incentivos recién creados, que ayudarán a los Estados Unidos a hacer la transición hacia una economía de energía más renovable.

También nos sentimos muy orgullosos del avance obtenido este año en las demás áreas prioritarias de impacto. De manera específica, hemos seguido con la adquisición responsable de café -uno de nuestros principales ingredientes- y de cacao, y hemos dado importantes pasos con los productores de manzana para lanzar un programa nuevo de polinizadores endémicos. Adicionalmente, con la fortaleza de nuestras alianzas, dimos apoyo a la agricultura regenerativa y a la conservación de más de 11,000 acres de tierra, un área de enfoque relativamente

nueva para KDP, dicho avance nos tiene muy complacidos. En el espacio de salud y bienestar también tuvimos avances; completando un exitoso programa piloto para tenderos que combinó la fortaleza de la mercadotecnia y la comercialización para introducir las bebidas *better-for-you* en las tiendas y proporcionar información a los compradores, orientándolos a elegir opciones más saludables. En lo que se refiere a nuestros equipos, les dimos apoyo en sus planes de carrera a través de programas integrales de reclutamiento, capacitación y retención, y optimizamos nuestras estrategias de participación para promover una cultura de inclusión, pertenencia y bienestar. En relación con nuestro compromiso con la diversidad, avanzamos hacia nuestras metas de representación en puestos de Dirección y superiores, aumentando nuestra representación femenina en tres puntos porcentuales y la de afroamericanos en un punto porcentual.

Muchos de los problemas ambientales y sociales a los que se enfrenta el mundo hoy en día, son complejos y están interconectados y, por lo tanto, requieren estructuras de gobierno cada vez más sólidas para promover soluciones significativas. Viendo hacia el futuro, nos damos cuenta de que la creciente exigencia de transparencia y acciones en el área de ASG, demandarán flexibilidad en nuestro enfoque para habilitar el camino hacia el cumplimiento de nuestras metas. Específicamente creemos que existen oportunidades para implementar tecnologías avanzadas, ofrecer nuevos productos o formatos y escalar la infraestructura, lo que mejorará nuestra habilidad para cumplir nuestros compromisos.

Gracias a la pasión colectiva de nuestros empleados, socios y consumidores, nuestra estrategia holística de ASG sigue bien posicionada para generar soluciones tangibles y escalables con el fin de servir más y mejor a nuestra gente, a las comunidades y al planeta.



BOB GAMGORT
Presidente y
Director Ejecutivo



MONIQUE OXENDER
Directora de Sostenibilidad

Panorama General

NUESTRA COMPAÑÍA

Nuestra visión es proveer una bebida para cada necesidad que se encuentre disponible en cualquier lugar en donde la gente compre y consuma bebidas.

LIDERAZGO DE CATEGORÍAS EN NORTEAMÉRICA*

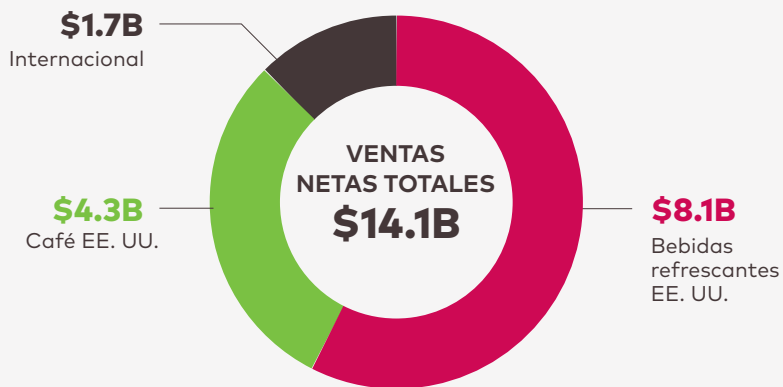
- #1 en sistemas de preparación de café en porciones individuales en EE. UU. y Canadá
- #2 en té premium no perecedero listo para tomar en EE. UU.
- #1 en bebidas carbonatadas saborizadas en EE. UU. y Canadá; #2 en México
- #1 en bebidas/jugo de manzana no perecedero en EE. UU.
- #2 en aguas premium en EE. UU.; #1 en agua mineral en México
- #1 en mezcladores en EE. UU.

125+ Marcas Propias, Licencias de Marcas y Marcas en Sociedad

165 Centros Principales de Almacenamiento y Distribución

~28,000 Empleados

30 Plantas de Manufactura



RESPONSABILIDAD CORPORATIVA

Nuestra ambición es garantizar que nuestras bebidas tengan un impacto positivo en cada momento que sean consumidas. Nos concentramos en las mayores oportunidades que nos permitan tener un impacto en cada uno de los pilares de nuestra agenda *Drink Well. Do Good.* Estamos comprometidos con la transparencia y con la divulgación de nuestras estrategias, programas, avances y gobierno corporativo.



Medio Ambiente



Cadena de Suministro



Salud y Bienestar



Gente y Comunidades

NUESTROS VALORES

Los valores de KDP definen la manera en que trabajamos juntos y constituyen los cimientos de nuestra cultura.



El Equipo es Primero

Ganemos juntos. Sé el tipo de persona que deseas en tu equipo.



Entrega Espectacularmente

Logremos nuestros objetivos. Ve más allá de la expectativa.



Piensa en Grande

Desafiemos lo usual. Atrévete a intentar algo nuevo.



Sé Valiente y Justo

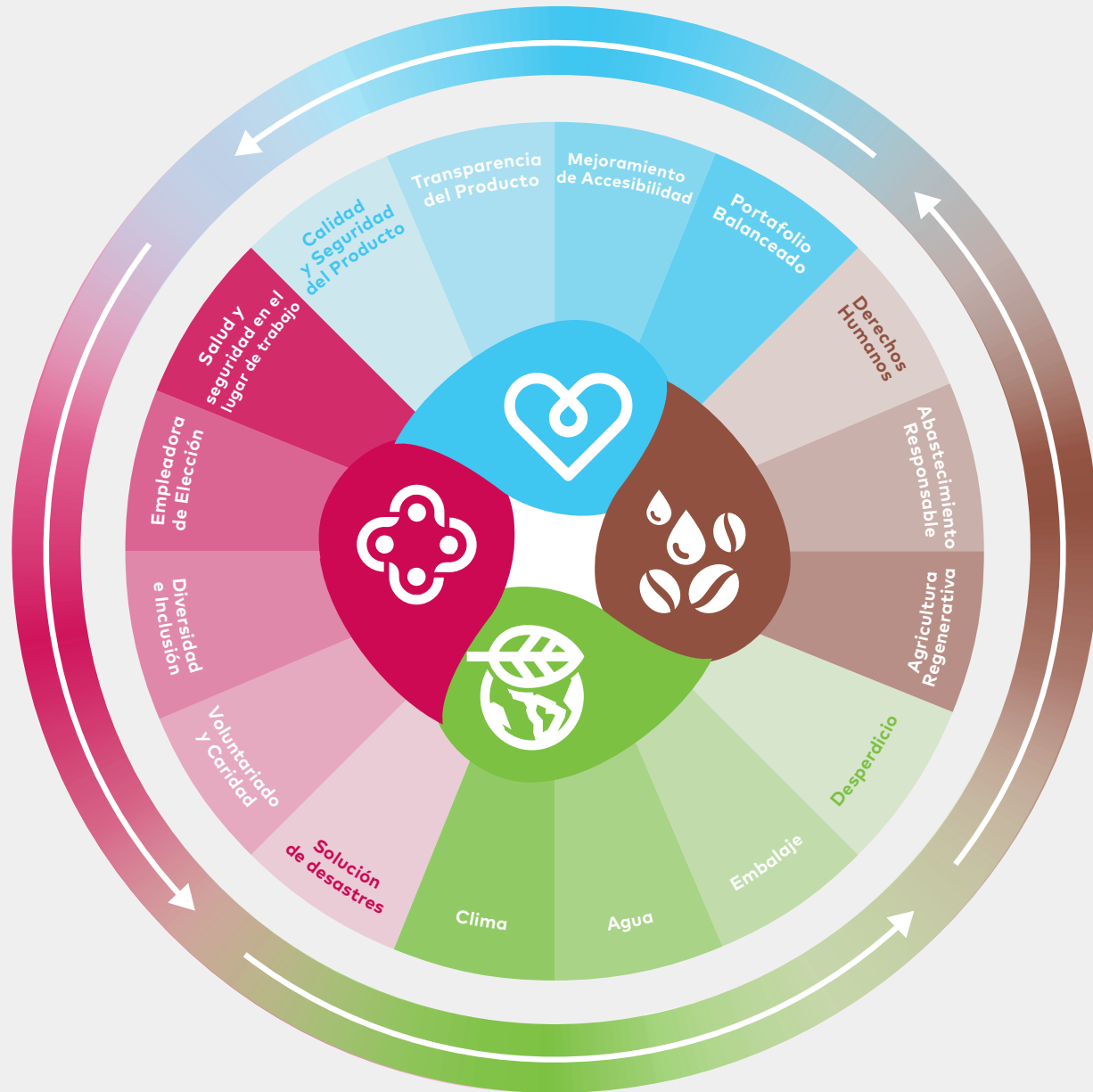
Digamos la verdad con determinación. Escucha y actúa con respeto.

Interseccionalidad ASG

Todos los temas relacionados con ASG se interconectan.

De acuerdo con nuestra plataforma corporativa *Drink Well. Do Good*, priorizamos nuestros esfuerzos en los cuatro principales pilares de mayor impacto. Durante los últimos cinco años, hemos visto repetidamente que el trabajo realizado en un pilar se interconecta para generar un resultado positivo en otro.

Durante el 2022 nos dedicamos a maximizar nuestro enfoque integrado y con ello impulsar nuestra agenda de responsabilidad corporativa, lo cual seguiremos haciendo en lo sucesivo. Al establecer un método para medir los impactos sociales y ambientales en todas las áreas, contaremos con sistemas acoplados e interconectados dentro de las operaciones de KDP y de la cadena de valor que, a la larga, ayudarán a crear resiliencia y tendrán un impacto positivo en cada una de nuestras bebidas.



Premios y Reconocimientos



PRINCIPALES 100 EMPLEADORES DE CANADÁ

Seleccionado como uno de los principales 100 empleadores de Canadá por sexto año



PRINCIPALES EMPLEADORES DE JÓVENES DE CANADÁ

Aparece en la lista de los principales empleadores de jóvenes de Canadá por quinto año consecutivo



DIVULGACIÓN CDP

Alcanzó una A- por la principal acción y transparencia corporativa referente al riesgo hídrico y una A- por tomar acciones coordinadas referentes a los problemas climáticos



LÍDER CDP EN INVOLUCRAR A LOS PROVEEDORES EN 2022

Ganó una A por involucrar a los proveedores en el cambio climático



EMPRESA SOCIALMENTE RESPONSABLE (ESR)

Reconocida como una de las mejores compañías socialmente responsables por parte del Centro Mexicano de Filantropía por 17 años consecutivos



COLABORACIÓN DEL AÑO CON FIELD TO MARKET

Celebración de la colaboración de KDP con los socios clave



MEJOR EMPLEADOR DE MUJERES POR PARTE DE FORBES

Nombrada como uno de los mejores empleadores de mujeres



MEJOR EMPLEADOR DE MAYOR TAMAÑO POR PARTE DE FORBES

Otorgado como uno de los mejores empleadores de mayor tamaño



COMPAÑÍAS MÁS ADMIRADAS DEL MUNDO DE FORTUNE

Nombrada una de las compañías más admiradas del mundo de Fortune por cuarto año consecutivo



MEJORES LUGARES PARA TRABAJAR PARA LA IGUALDAD LGBTQ+

Aparece en la lista como uno de los mejores lugares para trabajar en temas de igualdad LGBTQ+ por la organización Human Rights Campaign



MEJORES LUGARES DE TRABAJO PARA LA DIVERSIDAD EN ESTADOS UNIDOS DE NEWSWEEK

Nombrada en la primera lista anual



COMPAÑÍAS MÁS RESPONSABLES DE ESTADOS UNIDOS DE NEWSWEEK

Reconocida por tercer año consecutivo



COMPAÑÍAS MÁS CONFIABLES DE ESTADOS UNIDOS DE NEWSWEEK

Nombrada en la primera lista anual



CAPÍTULO DE COLUMBIA DEL PACTO GLOBAL DE LAS NACIONES UNIDAS

Reconocida por la contribución de KDP al Objetivo de Desarrollo Sostenible 13, "Acción por el Clima"



PRINCIPALES 250 DE ADMINISTRACIÓN WSJ

Nombrada como una de las 250 compañías de Estados Unidos con el manejo más efectivo

Metas y Avance

Para mayor detalle de las metodologías y límites de nuestras metas, remitirse a nuestra tabla de [Metodología de las Metas](#). Para el 2022, hemos recibido una garantía limitada de terceros sobre algunas métricas de desempeño de sustentabilidad por parte de ERM Certification and Verification Services (ERM CVS). Los puntos de datos bajo dicha garantía se etiquetan en el [Resumen de Datos e índices de la Junta de Normas de Contabilidad de Sostenibilidad \(en inglés Sustainability Accounting Standards Board "SASB"\)](#), localizados en el [Apéndice](#) del presente informe.

MEDIO AMBIENTE

AÑO	META	REAL A 2020	REAL A 2021	REAL A 2022
2024	Involucrar a los embotelladores y a ciertos proveedores que representen el 50% de las emisiones Alcance 3, para establecer un objetivo con base científica	38%	36%	44%
2025	Obtener el 100% de la electricidad de fuentes renovables	50%	62%	74%
2030	Reducir las emisiones Alcance 1 y 2 en un 30%	7%	9%	13%
2030	Reducir las emisiones Alcance 3 en ciertas categorías en un 15%	(23%)	3%	5%
2025	Mejorar la eficiencia del uso de agua en un 20%	7%	7%	7%
2025	Asociarnos con las comunidades con el mayor riesgo hídrico en donde operamos, para reabastecer el 100% del agua utilizada en nuestras bebidas	20%	49%	55%
2025	Convertir el 100% del empaque a reciclable o compostable	90%	92%	90%
2025	Utilizar el 30% de contenido reciclado post consumo en toda nuestra cartera de empaques	22%	24%	24%
2025	Utilizar el 25% de contenido reciclado post consumo en nuestros empaques de plástico	2%	11%	18%
2025	Alcanzar una reducción del 20% en el uso de plástico virgen en nuestra cartera de empaques	1%	6%	11%
2025	Llevar cero desechos al relleno sanitario en todas nuestras operaciones	92%	92%	92%

CADENA DE SUMINISTRO

AÑO	META	REAL A 2020	REAL A 2021	REAL A 2022
EN MARCHA	Adquisición responsable del 100% de nuestro café	100%	100%	100%
EN MARCHA	Adquisición responsable del 100% de nuestra cocoa	N/D	100%	100%
2030	Apoyar la agricultura regenerativa y la conservación de 250,000 acres de tierra	N/D	N/D	11,296

SALUD Y BIENESTAR

AÑO	META	REAL A 2020	REAL A 2021	REAL A 2022
2025	Proporcionar una hidratación positiva en el 60% de nuestro café	54%	56%	57%

GENTE Y COMUNIDADES

AÑO	META	REAL A 2020	REAL A 2021	REAL A 2022
2025	Incrementar la representación femenina en puestos de dirección y superiores de un 25% a un 33% del total	26%	28%	31%
2025	Incrementar la representación de afroamericanos en puestos de dirección y superiores en un 25%, a un 21% del total	17%	17%	18%

*2020 fue el último año de transición, con el 82% de las compras de café verde adquirido responsablemente a través de programas de certificación o verificación de terceros. Para finales del 2020, todos los contratos para la adquisición de café en el futuro, serán bajo el esquema de adquisición responsable. Durante el 2021 y 2022, se recibió una pequeña cantidad de café bajo el esquema convencional (0.38% and 0.36%), debido a los impactos de la pandemia de COVID-19, errores del proveedor o retraso en los embarques.

**2021 fue el último año de transición, con el 81% de las compras de cacao adquirido responsablemente a través de programas de certificación o verificación de terceros. Para finales del 2021, todos los contratos para la adquisición de cacao en el futuro, serán bajo el esquema de 100% adquisición responsable.



Medio Ambiente

Uno de nuestros compromisos es reducir el impacto ambiental y al mismo tiempo restaurar los recursos para apoyar una economía regenerativa y circular. Nos hemos asociado para acelerar y amplificar nuestros esfuerzos y así poder favorecer la resiliencia climática a lo largo de nuestra cadena de valor.

Estrategia ▶

Clima, Emisiones y Energía ▶

Eficiencia Y Administración
del Agua ▶

Empaques Y Circularidad ▶

Estrategia

En KDP, nuestro enfoque de sostenibilidad ambiental se concentra en el clima, el agua y los empaques. Considerando todos los impactos ambientales, KDP está trabajando para reducir el uso de recursos y al mismo tiempo aumentar las medidas de resiliencia para responder al cambiante entorno. Nuestro enfoque de administración del agua se centra en el uso eficiente de agua en nuestras operaciones, el reabastecimiento de agua en las áreas de mayor riesgo hídrico y en el uso del agua a lo largo de nuestra cadena de suministro. Asimismo, tenemos el compromiso de apoyar la reutilización, el reciclado, la reconversión y el compostaje de nuestros productos y empaques.

En el núcleo de nuestra estrategia se encuentra el uso de normas creíbles, divulgaciones sólidas y vías diseñadas intencionalmente hacia nuestras metas, basadas en las herramientas y tecnologías disponibles actualmente. El abordar el cambio climático y hacer una transición hacia una economía circular es una tarea compleja y requiere cambios en los sistemas escalables. Por ello, tanto la responsabilidad individual de la compañía, como las acciones colectivas son indispensables para poner en marcha soluciones con políticas efectivas y eficientes, para invertir en la modernización de la infraestructura y comprometer a los participantes para que actúen de maneras más sostenibles. Para lograr lo anterior, nos hemos aliado con organizaciones, dirigentes de gobiernos estatales, provinciales y municipales, recicladoras, ONGs, empresas del sector y proveedores, con el fin de generar un cambio positivo.



Nuestra estrategia ambiental se concentra en varias áreas:

- Buscar la eficiencia energética e hídrica en nuestras operaciones y productos
- Descarbonizar nuestra flota y operaciones de manufactura a través de tecnologías y fuentes de energía renovables y bajas en carbono
- Utilizar análisis de riesgos de escenarios climáticos para desarrollar resiliencia climática en nuestras operaciones y cadena de suministro.
- Invertir en actividades de reposición de agua en las comunidades de mayor riesgo hídrico en las que operamos para mejorar la disponibilidad, calidad y el acceso a los recursos hídricos.
- Involucrar a nuestros socios de la cadena de valor para juntos emprender la travesía compartida del clima y la circularidad.
- Acelerar el uso de materiales y diseños de empaque más sustentables que contengan menos plástico virgen y aprovechar las opciones de reutilización y de reenvasado cuando así sea pertinente
- Esforzarnos por eliminar los desechos de nuestras operaciones a través de una reutilización y reciclado benéfico
- Invertir en el desarrollo de infraestructura y en el cambio de la conducta del consumidor para incrementar la recuperación y la circularidad de nuestros empaques
- Abogar por políticas públicas que apoyen resultados ambientales sólidos y el logro de los compromisos de responsabilidad corporativa de KDP.

ENFOQUE DE GESTIÓN

Los equipos multifuncionales de KDP, tales como Adquisiciones; Innovación de Empaques; Cadena de Suministro; Medioambiente, Salud y Seguridad (EHS por sus siglas en inglés); e Ingeniería y Sostenibilidad trabajan en todas las geografías con el fin de alcanzar las metas ambientales establecidas a lo largo de la cadena de suministro, operaciones y productos.

Nuestras políticas, tales como la [Política Ambiental](#), [Política Climática](#), [Política Hídrica](#) y [Declaración de Posición de Derechos Humanos](#) rigen la manera en que evaluamos y mitigamos los riesgos relacionados con el cambio climático y el agua. Asimismo, establecimos estrategias a corto y largo plazo para abordar los riesgos ambientales de nuestras operaciones en nuestras divulgaciones tales como: [Divulgación Climática CDP](#), [Divulgación Hídrica CDP](#) y en el [Grupo de Trabajo sobre Divulgaciones Financieras Relacionadas con el Clima \(TCFD\)](#).

En relación con el empaque sostenible, aprovechamos las normas y lineamientos de terceros, tales como la guía de plásticos y reciclabilidad de la [Association of Plastic Recyclers Design®](#) para informar sobre la compatibilidad de nuestro empaque con el reciclaje, en relación con los criterios aceptados por la industria. Damos seguimiento y medimos el impacto de nuestros esfuerzos al informarlos a través de organizaciones como la [Fundación Ellen MacArthur](#) y el [Programa Ambiental del Compromiso Global por la Nueva Economía del Plástico de las Naciones Unidas](#), [Pacto de los Plásticos en EE. UU.](#), [Pacto de los Plásticos en Canadá](#) y del [WWF ReSource Plastic](#).

Leer más en [Gobierno Corporativo: Prácticas Comerciales Éticas](#) ►

Leer más en [Apéndice: Glosario](#) ►

Avance y Puntos Destacados

AVANCES A FINALES DE 2022

META 2024

Involucrar a los embotelladores y a ciertos proveedores que representen el 50% de las emisiones Alcance 3 para que establezcan metas basadas en la ciencia



LOGRO DEL 44%

META 2025

Obtener el 100% de la electricidad de fuentes renovables



LOGRO DEL 74%

METAS 2030

Reducir las emisiones Alcance 1 y 2 en un 30%



LOGRO DEL 13%

Reducir las emisiones Alcance 3 en ciertas categorías en un 15%



LOGRO DEL 5%

CLIMA, EMISIONES Y ENERGÍA

Nuestras metas actuales basadas en la ciencia (SBTs, por sus siglas en inglés) para el 2030, validadas por la Iniciativa de Objetivos Basados en la Ciencia (SBTi, por sus siglas en inglés), están alineadas con los niveles de reducción de emisiones requeridos para alcanzar las metas del cambio climático del Acuerdo de París, de limitar el calentamiento global a muy por debajo de los 2°C. Nuestras ambiciones futuras serán informadas según vayan evolucionando las normas, tales como la Guía FLAG de bosques, tierra y agricultura y la Guía del Protocolo GHG sobre tierra y remoción de carbono⁴.

Como parte del esfuerzo para integrar las guías en evolución de la SBTi y del Protocolo GHG, para mejorar la divulgación CDP y para estar alineados con las recomendaciones de la divulgación TCFD, hemos realizado un análisis cuantitativo de escenario climático para medir los riesgos climáticos, así como las oportunidades. Dicho análisis incluye los riesgos climáticos en las plantas de operaciones de KDP, en las instalaciones de las cadenas de suministro clave y en las regiones en donde se adquieren las materias primas bajo múltiples escenarios climáticos. Los resultados darán a conocer decisiones estratégicas tales como:

- Cómo evaluamos los posibles riesgos físicos y de transición en nuestras operaciones y cadenas de suministro, bajo diversos escenarios climáticos;
- Cómo aprovechamos oportunidades como la agricultura regenerativa, el transporte bajo en carbono y la energía renovable para mitigar los riesgos climáticos;
- Cómo fortalecemos la resiliencia de nuestras operaciones y cadenas de suministro para adaptarnos a los posibles escenarios climáticos.

Los detalles de nuestro análisis se verán reflejados en los siguientes comunicados anuales con CDP.

Algo específico que estamos haciendo para aumentar aún más la descarbonización, es evaluar a fondo las operaciones de nuestra flota para conocer las oportunidades y limitaciones de nuestros camiones eléctricos de trabajo pesado en nuestras operaciones. La flota operada por KDP representa el 46% de nuestras emisiones Alcance 1 y 2 y, como empresa de bebidas, el transportar grandes cargas de producto de manera oportuna y programada para dar servicio a nuestros clientes y consumidores, es algo crítico. El análisis de la flota considera la revisión de nuestra huella operativa, que incluye las necesidades del equipo existente, la manera en que operamos y las implicaciones futuras para los requerimientos de infraestructura. Nuestro compromiso continuo, a cercano y mediano plazo, con la optimización de la flota nos permitirá alcanzar las metas de reducción de emisiones, toda vez que planificamos, invertimos y colaboramos para desarrollar una estrategia a largo plazo.

Leer más en el [Apéndice: Índice TCFD](#) ▶

Leer más en el [Apéndice: Glosario](#) ▶



Emisiones de Gases de Invernadero Por Categoría

En 2022 avanzamos en nuestras metas climáticas al aumentar la electricidad obtenida de fuentes renovables a un 74%. Dicho incremento fue de un 62% que utilizábamos en 2021, por lo tanto, reducimos las emisiones Alcance 2 en más de 24,000 toneladas métricas de gases de invernadero. Adicionalmente, redujimos las emisiones de las categorías seleccionadas Alcance 3 en un 5% desde el año base 2018. Dicha reducción fue principalmente por la mejora en la eficiencia energética en nuestras plantas de cafeteras Keurig.

Asimismo, seguimos alentando a nuestros proveedores y embotelladores para que establezcan sus propias metas basadas en la ciencia. Para finales del 2022, los proveedores y embotelladores que representan el 44% de nuestras emisiones Alcance 3, ya establecieron dichas metas (SBTs).

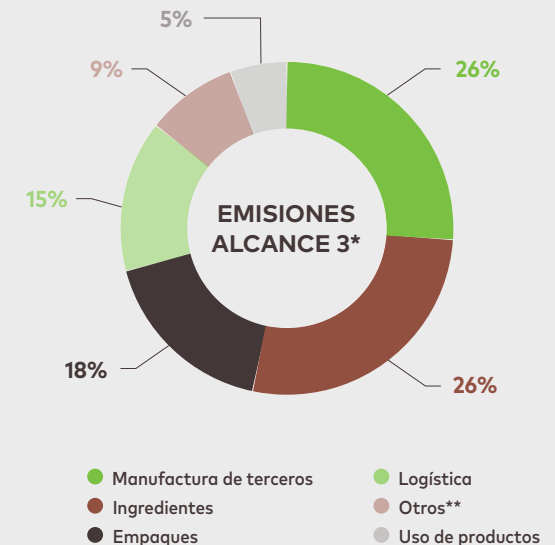
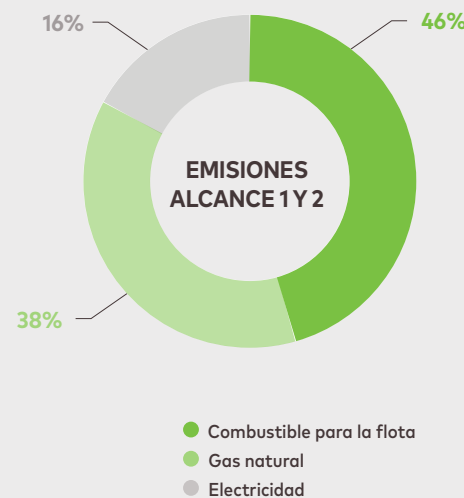


Primeros pasos hacia la descarbonización de la flota: En 2022, Van Houtte Coffee Services (VHCS), subsidiaria de KDP, compró y puso en uso su primer vehículo eléctrico en las operaciones de Montreal. Para finales del 2023, prevemos que nuestra flota eléctrica se incremente en más de 10 vehículos eléctricos en todo Canadá.

Asimismo, nos convertimos en el primer comprador de créditos de carbono en el proyecto de reforestación ECOTIERRA, lo que nos permitirá compensar el total de las emisiones móviles Alcance 1 en Canadá.

En la búsqueda de la eficiencia energética y reducciones en nuestras operaciones y productos: KDP realizó eventos sobre eficiencia energética en siete plantas para poder identificar ahorros energéticos y de emisiones y así crear una cultura de gestión energética. A través de dichas "búsquedas por el tesoro energético" se identificó inicialmente un potencial ahorro en emisiones de más de 3,500 toneladas anuales.

Involucramiento con nuestros socios de la cadena de valor en nuestra travesía compartida por el clima: Nuestra participación nunca se detuvo en los programas de transición climática con los directores de los proveedores y de la cadena de suministro; esto lo hacemos con el fin de ayudar a los proveedores a medir su huella de gases de invernadero y establecer metas para una reducción significativa.



*El % de emisiones Alcance 3 puede no concordar debido a que se ha redondeado.

**Los ingredientes y empaques se incluyen como parte de los productos y servicios comprados; Logística considera el transporte y distribución hacia el consumidor y hacia la fuente; Otros, incluye el desplazamiento de los empleados, los viajes de negocios, los bienes de capital de productos energéticos, servicios profesionales, etc. En el [Resumen de Datos](#) encontrará una lista detallada de las emisiones Alcance 3.

Emisiones de carbono de nuestra cadena de valor a lo largo plazo



ABASTECIMIENTO

Bienes y servicios comprados; bienes de capital; actividades relacionadas con combustible y energía; procesamiento de los productos vendidos

76%



PRODUCCIÓN

Emisiones Alcance 1; Emisiones Alcance 2; desechos generados en las operaciones; viajes de negocios; desplazamiento del personal

4%



DISTRIBUCIÓN

Transporte y distribución hacia la fuente; transporte y distribución hacia el consumidor; Arrendamiento de activos corriente arriba

14%



USO Y CONSUMO

Uso de los productos vendidos

5%



POST-CONSUMO

Tratamiento al final del ciclo de vida de los productos vendidos

1%

Nuestro camino hacia el 2030

2020-2025	<ul style="list-style-type: none"> Involucrar a los embotelladores y ciertos proveedores que representen el 50% de las emisiones Alcance 3, para que establezcan metas basadas en la ciencia Obtener el 100% de la electricidad de fuentes renovables
2025-2030	<ul style="list-style-type: none"> Reducir las emisiones Alcance 1 y 2 en un 30% Reducir las emisiones Alcance 3 en ciertas categorías en un 15% Alentar a nuestros socios de la cadena de valor para que establezcan metas basadas en la ciencia y a que tengan avances en dichas metas y a que hagan la transición hacia energía baja en carbono Escalar soluciones de agricultura regenerativa en toda la cadena de valor
2030-ON	<ul style="list-style-type: none"> Escalar la descarbonización de nuestra flota, incluyendo a los camiones de trabajo pesado, hacia combustibles bajos en carbono y eléctricos, a medida que la infraestructura y la tecnología lo permitan Explorar el uso de combustibles sostenibles y bajos en carbono en nuestras operaciones de fabricación Escalar soluciones de empaques bajos en carbono para toda nuestra cartera de marcas

Construyendo Resiliencia Climática en Nuestra Cadena de Valor

Evaluamos los riesgos del cambio climático que pudieran afectar más a nuestras operaciones, con el fin de identificar oportunidades y adoptar medidas que nos permitan desarrollar resiliencia climática en la empresa, las comunidades y regiones en las que operamos.

RIESGOS			
Los cambiantes patrones meteorológicos tienen el potencial de alterar las cadenas de suministro de los ingredientes	El estrés térmico y la sequía pueden afectar a las comunidades en las que operamos	Los impuestos al carbono podrían influir en la manera en que hacemos y distribuimos nuestros productos	Los cambios climáticos podrían representar un riesgo para la infraestructura y los servicios básicos
OPORTUNIDADES			
Acelerar las prácticas de agricultura regenerativa para los cultivos sensibles al clima	Invertir en la salud de las cuencas hidrográficas para mejorar la disponibilidad, el acceso y la calidad.	Explorar la electrificación de la flota y las tecnologías bajas en carbono para las operaciones de manufactura	Desplegar infraestructura con eficiencia energética y servicios provenientes de fuentes renovables

Leer más en [Cadena de Suministro: Naturaleza](#) ▶

Leer más en [Medioambiente: Eficiencia y administración del Agua](#) ▶

Leer más en [Apéndice: Glosario](#) ▶

EFICIENCIA Y ADMINISTRACIÓN DEL AGUA

AVANCE A FINALES DEL 2022

META PARA EL 2025

Mejorar la eficiencia del uso del agua en un 20%



META PARA EL 2030

Asociarnos con las comunidades con el mayor riesgo hídrico en las que operamos, para reponer el 100% del agua utilizada en nuestras bebidas en dichas comunidades



El agua es el principal ingrediente de muchos de nuestros productos y la utilizamos a lo largo de todas nuestras operaciones. Asimismo, es un recurso compartido que es esencial para la salud de las comunidades y ecosistemas en los que vivimos y trabajamos. Como resultado de ello, KDP como empresa de bebidas, tiene la oportunidad única de ayudar a enfrentar los desafíos locales y globales relacionados con el agua.

En 2022, en KDP anunciamos nuestra aspiración de tener un impacto hídrico neto positivo para el 2050, lo cual refuerza el compromiso actual que tenemos con la administración del agua. Para ayudar a escalar dicho esfuerzo, hemos emprendido una acción colectiva y nos hemos incorporado a la Coalición de Resiliencia del Agua (WRC por sus siglas en inglés). La WRC es una coalición dirigida por la industria del Water Mandate, alianza entre el Pacto Global de las Naciones Unidas y el Pacific Institute, cuyo propósito es elevar la importancia del estrés hídrico global y su relación con el cambio climático, en la agenda corporativa y así, preservar los recursos de agua dulce del mundo a través

de una acción colectiva, con compromisos ambiciosos y cuantificables. De manera específica, la WRC está desarrollando un marco para que las empresas tengan un impacto hídrico neto positivo centrado en la disponibilidad, calidad y accesibilidad de agua en las cuencas que sufren de estrés hídrico.

La evaluación integral de riesgo hídrico de KDP da a conocer nuestras metas hídricas y representa la base para el alcance expandido de nuestra meta de reabastecimiento de agua del 100% que incluye a 10 sitios con alto riesgo hídrico y la ampliación de tiempo para llevar la meta hasta el 2030. Para realizar dicha evaluación, aprovechamos herramientas tales como el atlas Acueduct Water Risk Atlas del Instituto de Recursos Mundiales, el Filtro de Riesgo del Agua del Fondo Mundial para la Naturaleza, las bases de datos de los cultivos clave y las encuestas individuales en las plantas de fabricación de KDP. A través de nuestra alianza con las organizaciones locales, pudimos abordar los desafíos compartidos en materia de agua y proteger y restaurar las cuencas amenazadas, así como brindar apoyo a la infraestructura de agua natural y de la red pública.

Eficiencia del Agua

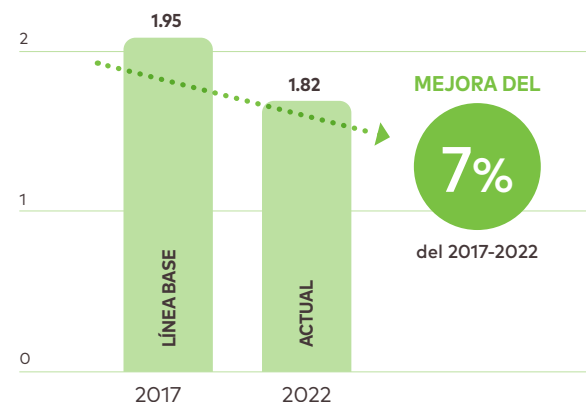
En 2022, mantuvimos el 7% de mejora en el uso de agua, en comparación con el valor inicial, en toda la red de plantas de fabricación de bebidas frías. En algunas plantas fuimos capaces de aumentar las eficiencias por arriba del promedio general, como en nuestras instalaciones de Houston en donde hubo un 10% de mejora en la eficiencia del agua gracias a las acciones provenientes del evento de optimización de agua realizado dicho año. Nuestras iniciativas de eficiencia del agua del 2022 también incluyeron la instalación de medidores de agua y tableros digitales en nueve de nuestras plantas de bebidas frías. Con dicha tecnología, los gerentes de las plantas y el personal del área ambiental tienen visibilidad en tiempo real de los datos del uso del agua, lo que nos permite tomar mejores decisiones sobre nuestras prácticas de eficiencia del agua.

En el futuro estamos considerando invertir en infraestructura de filtrado y tratamiento de agua para cumplir con las exigentes normas de calidad de agua, que podrían exigir mayor consumo de agua y ello representaría un desafío para los avances obtenidos en la eficiencia. A medida que decidamos los siguientes pasos, iremos compartiendo cualquier impacto potencial que pudiera presentarse en nuestra trayectoria rumbo a la meta de eficiencia del uso de agua del 2025.

Leer más en el [Apéndice: Glosario](#) ►

RELACIÓN DEL USO DE AGUA

Litros de agua requeridos para elaborar un litro de producto



ASPIRACIÓN PARA LOGRAR UN IMPACTO HÍDRICO NETO POSITIVO PARA EL 2050





REFLECTOR SOBRE LA ADMINISTRACIÓN DEL AGUA

La planta de Tecámac de KDP se encuentra en el Estado de México, un área sujeta a sequías frecuentes y a un uso excesivo de los acuíferos de la región. Por lo tanto, hemos adoptado un enfoque de conservación de recursos para reducir la cantidad de agua extraída directamente del acuífero, tomando en cuenta las necesidades de las tierras circundantes y de la comunidad. El resultado de nuestros esfuerzos fue que dicha planta cuenta ahora con una de las tasas más bajas de uso de agua de toda la red KDP. Algunas de las iniciativas fueron:

- Utilizar conceptos de desarrollo de bajo impacto para reducir la escorrentía del agua pluvial
- Gestión mejorada del agua pluvial para fines de retención y absorción
- Reciclaje y reutilización del agua
- Procesos de manufactura optimizados para eficientar el uso del agua

Reabastecimiento de Agua

KDP en colaboración con los socios locales ha realizado proyectos de conservación sobre el terreno, cuyo fin es mejorar las cuencas, proteger los hábitats, aumentar la biodiversidad de las especies endémicas y conservar el agua. Esto a su vez, está llevando a beneficios a largo plazo para las cuencas, que son esenciales para mantener ecosistemas sanos y fortalecer la resiliencia climática, siempre y cuando dichos esfuerzos de conservación se mantengan con el tiempo.

Después de haber restablecido la meta de reposición de agua para reflejar la expansión de 6 a 10 plantas de producción como se anunció en 2022, seguimos mejorando nuestro desempeño en el reabastecimiento de agua. A través de varias alianzas y con la colaboración de organización de la sociedad civil y de la industria, alcanzamos un reabastecimiento del 55% en las comunidades con alto riesgo hídrico en las que operamos durante 2022. Algo que fue clave para dicho avance fueron las inversiones adicionales y la implementación de proyectos en Florida, Texas y México, que mejoraron la capacidad hidrológica a través de intervenciones tales como la gestión forestal, conservación, agroforestería y restauración de caudales. Aunque las inversiones en reposición de agua se han centrado en mejorar la capacidad para la disponibilidad de agua, también se han obtenido beneficios adicionales tales como un impacto positivo en los hábitats acuáticos, en la biodiversidad, en la protección de especies endémicas y mejor calidad del agua superficial.

PROYECTO DE REHABILITACIÓN DE HUMEDALES

KDP trabaja con la National Audubon Society en el sur de Florida para restaurar los pantanos del Santuario de Pantanos Sacacorchos y las praderas húmedas a través de un proceso de restauración multianual, para mejorar los recursos hídricos y estimular a los humedales biológicamente diversos de alto funcionamiento. En 2022, el proyecto marcó un hito, ya que alcanzó los 1,000 acres bajo restauración.

Agua en Nuestra Cadena de Valor

Aproximadamente el 96% de nuestra huella hídrica proviene del uso indirecto del agua, es decir, por parte de nuestros proveedores quienes la utilizan para cultivar las materias primas agrícolas que requerimos. Aunque la evaluación de riesgos más reciente encontró que en general los riesgos hídricos son bajos para nuestras materias primas prioritarias, estamos tomando acciones para salvaguardar el agua en las granjas a través de prácticas de agricultura regenerativa y de conservación, para proteger y restaurar el agua necesaria para la producción de los ingredientes no procesados que utilizamos para nuestras bebidas.

Una manera de hacerlo es a través de la colaboración llamada "Water At The Core" (El agua en el Corazón). Nos asociamos con la Federación Nacional de Caficultores de Colombia y con JDE/Peet's para apoyar las mejoras de acceso y calidad de agua en dos de las principales regiones cafetaleras de Colombia. Algunas de las actividades consistieron en mejorar la purificación del agua potable municipal, promoviendo el uso de equipo de lavado de café de alta eficiencia por parte de los agricultores y capacitación sobre las leyes de protección hídrica y prácticas agronómicas de uso inteligente del agua en las granjas. En los últimos cuatro años, el financiamiento de KDP ha contribuido a capacitar a 1,700 agricultores y ha permitido que 6,500 personas tengan acceso a agua potable más segura.

Leer más en [Cadena de Suministro: Naturaleza](#) ▶

Read more in [Apéndice: Glosario](#) ▶



EMPAQUES Y CIRCULARIDAD

AVANCE A FINALES DE 2022

METAS PARA EL 2025

Convertir el 100% de los empaques en reciclables o compostables



Utilizar el 30% del contenido reciclado post consumo en toda nuestra cartera de empaques



Utilizar el 25% del contenido reciclado post consumo en nuestros empaques de plástico



Alcanzar un 20% de reducción de plástico virgen en toda nuestra cartera de empaques de plástico



Enviar cero desechos a los rellenos sanitarios en todas nuestras operaciones

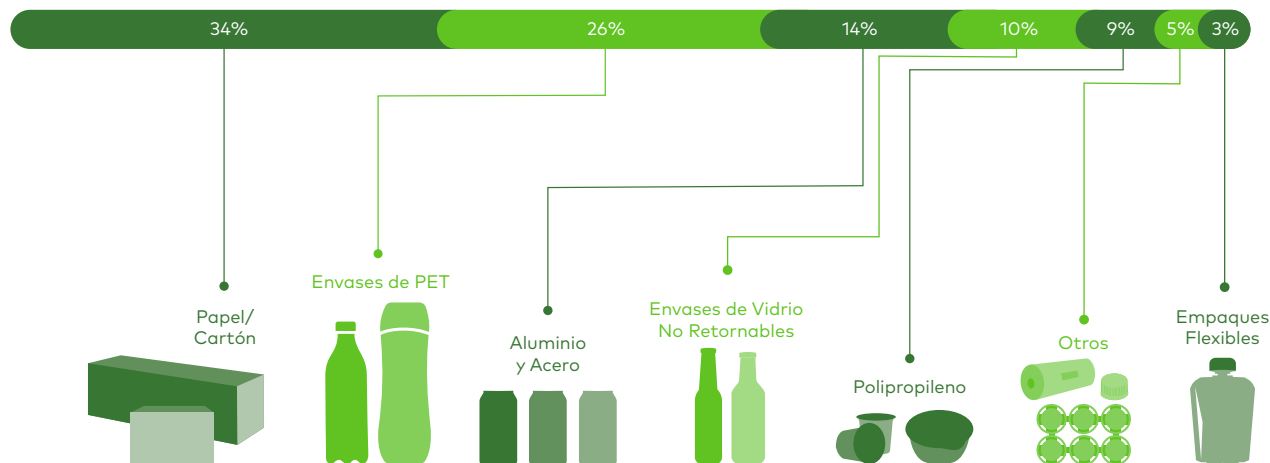


Para KDP los empaques sostenibles son de alta prioridad y por ello seguimos invirtiendo, innovando y colaborando para tener un impacto significativo. El compromiso de KDP es reducir el uso de plástico virgen en un 20% en toda su cartera de empaques para el 2025. Algo importante para dicha reducción será el incorporar una mayor cantidad de contenido PCR, eliminar los materiales innecesarios, rediseñar el empaque y explorar modelos para reutilizar y rellenar. Seguimos avanzando hacia nuestra meta del 25% de contenido PCR en los empaques de plástico para 2025. En 2022, realizamos la conversión de todos productos de Core Hydration y Snapple 16 oz a envases hechos con 100% de plástico PET reciclado, lo que contribuyó a llegar a un 18% de contenido post reciclado en toda nuestra cartera de empaques de plástico. Dicha evolución, junto con otras acciones exitosas para aligerar el peso, ayudó a reducir nuestra huella de plástico virgen en un 11% en comparación con el nivel base de 2019.

En 2022, aproximadamente el 90% de nuestro empaque se diseñó para ser reciclable o compostable en comparación con el 92% del año anterior. Dicha ligera caída se debió a la mezcla de empaque general reportada. Dicha mezcla se vio afectada por la falta de compras de vidrio retornable en el año, debido a un excedente de inventario en el año anterior y la exitosa devolución por parte de los consumidores. Junto con el cambio en la mezcla de empaques, todo el empaque de Snapple 16 oz se convirtió en reciclable durante el año, lo que permitió eliminar las tapas de metal y las etiquetas de papel. Seguimos comprometidos con nuestro camino para alcanzar nuestra meta del 2025, concentrándonos en trabajar con el resto de los envases de PET con etiquetas, que pudieran afectar negativamente el proceso de reciclaje.

Leer más en el [Apéndice: Glosario](#) ▶

MEZCLA DE EMPAQUE 2022*



*La mezcla de empaque de 2022 (% del total de peso adquirido). En 2022, KDP siguió vendiendo envases de vidrio retornable en México y debido a los requerimientos de un inventario muy activo durante el año, no compró nuevos envases retornables. En el futuro, mediremos y reportaremos nuestra mezcla de empaques general con base en lo vendido durante el año, a diferencia de lo adquirido. Este cambio en la medición nos permitirá dar mejor seguimiento al uso de los empaques reutilizables y retornables por parte del consumidor durante el año y establecer los nuevos requerimientos de reporte para los programas de responsabilidad extendida del productor.

Diseño Circular E Innovación

Utilizamos el diseño inteligente y la innovación de empaques para optimizar el uso de los materiales, incorporando mayor contenido reciclado y eliminando materiales no reciclables. Nuestro objetivo es reducir los materiales innecesarios y ofrecer empaques que sean aptos para los sistemas de reciclaje, reutilización y compostaje. Esto implica desarrollar y probar empaques innovadores que nos ayuden a reducir aún más nuestra huella de plástico y mejoren la experiencia del cliente. Otro de nuestros objetivos es diseñar empaques que contengan mensajes educativos y alienten a los consumidores a reciclar, reutilizar o enviar los productos a las compostas de la manera adecuada.

En 2022, se realizó una capacitación sobre el diseño de empaques de plástico para ser reciclados, en donde se contó con la participación de más de 50 miembros del equipo KDP de las áreas de investigación y desarrollo, mercadotecnia, adquisiciones, cadenas de suministro y sostenibilidad en una sesión encabezada por la Asociación de Recicladores de Plástico (APR). Durante el evento de un día entero, el equipo recibió pláticas sobre el proceso de reciclado del plástico, los principios y mentalidad de diseño para reciclado, orientación de reciclado APR y mejores prácticas para elaboración de informes.

Leer más en [Medio ambiente: Clima, Emisiones y Energía](#) ▶

Leer más en el [Apéndice: Glosario](#) ▶



REDUCCIÓN DEL USO DE PLÁSTICO VIRGEN

Reducción del Peso de la Cápsula K-Cup

Iniciamos el proceso para reducir el grosor de nuestras cápsulas K-Cup de polipropileno, pero mantuvimos intactos el ajuste a la taza, la forma y la funcionalidad. Esto nos permitió conseguir una reducción del 18% en el empaque que se usa en cada cápsula.

Contenido Post Reciclado en las Cafeteras Keurig

Nuestros modelos de cafeteras black K-Mini y K-Mini Plus contienen por lo menos 50% de contenido post reciclado (PCR) y todas las cafeteras black K-Compact, K-Supreme Plus y K-Supreme Plus SMART contienen por lo menos el 30% de contenido post reciclado.

Plástico Reciclado en las Botellas de Bebidas

Nuestras botellas de Core Hydration, Snapple 16 oz y 20 oz., Mystic Juice Drink 16 oz, Nantucket Nectar, Aguafiel y Peñafiel están hechas de plástico PET reciclado (PETr), incorporando más de 43,000 toneladas métricas de PETr en nuestra cartera de empaques.

Desarrollo de Botellas de Papel

A lo largo del año realizamos pruebas de laboratorio y piloto a escala, de una botella hecha de papel y materiales orgánicos. Asimismo, en asociación con la academia, los recicladores y las empresas de compostaje realizamos evaluaciones técnicas para averiguar cuál sería el desempeño de dicha botella en los sistemas existentes.

FOMENTAR CONDUCTAS DE RECICLADO EN EL CONSUMIDOR

Tapa Easy-Peel de la Cápsula K-Cup

Expandimos la producción de las variedades de la cápsula K-Cup con una lengüeta que facilita a los consumidores quitar la tapa y vaciar los granos y así dejar la cápsula preparada para el proceso de reciclaje. Verificar a nivel local, ya que no se recicla en muchas comunidades.

Mensajes de Reciclado en el Empaque

Hicimos las instrucciones del "reciclado correcto" más visibles a través de la etiqueta How2Recycle® en las cápsulas K-Cup, en los empaques de Core Hydration, Snapple y en algunos de Mott's.

Estrategia de Reutilización – Rellenado

Nuestro compromiso con la reducción de nuestra huella de plástico implica explorar nuevas alianzas y modelos de entrega, tales como recipientes reutilizables y rellenables. De acuerdo con los cuatro modelos orientados al consumidor para reutilización y rellenado de empaques, señalados por la fundación Ellen MacArthur, nosotros ya ofrecemos varios productos que se alinean con las opciones de rellenado, incluyendo las bebidas de máquina, que ofrecen opciones de vasos reutilizables y el filtro reutilizable universal de My K-cup utilizado en las cafeteras Keurig. En relación con la reutilización de recipientes retornables, actualmente ofrecemos botellas de vidrio retornables en México, en donde se cuenta con la infraestructura para recolección, sanitización y rellenado y estamos evaluando expandir nuestras ofertas en dicha región.

En todas las operaciones comerciales, KDP tiene la afinidad natural de formar alianzas para poder aprovechar nuevas oportunidades. Por ejemplo, en 2022 invertimos en Tractor Beverages, empresa innovadora que ofrece una variedad de bebidas orgánicas carbonatadas y no carbonatadas a través de pipas burbujeantes en la tienda, que facilitan las opciones de rellenado para los consumidores, similar a las bebidas de máquina de expendio en cines. Nuestro objetivo es aprender a través de ésta y otras alianzas y para ello, realizaremos pruebas piloto de empaques reutilizables y/o rellenables en 2024 y mediremos la participación de los tenderos y consumidores, lo que será crítico para nuestro éxito. Debido a que la mayoría de las ventas de KDP son en Estados Unidos, en donde la infraestructura para la reutilización y rellenado, más allá de las bebidas de máquina, está limitada actualmente, el aliarnos con los tenderos y otros participantes cobra gran importancia.

Además del diseño de cualquier prueba piloto para reutilización o rellenado, contar con sistemas de medición es algo importante. Seguiremos trabajando con compañeros de la industria de bebidas para establecer una metodología en común para medir las porciones servidas desde los empaques reutilizados o rellenados, para poder contar con mediciones más precisas y transparentes y dar a conocer dichas iniciativas como parte de nuestros esfuerzos para construir una economía circular.

LOS CUATRO MODELOS DE REUTILIZACIÓN- RELLENADO

Los modelos de reutilización de business-to-consumer difieren en cuanto a la “propiedad” del empaque y los requerimientos para que el usuario salga de su casa para rellenar y/o devolver el empaque.



RELENADO EN CASA

Los usuarios rellenan sus recipientes reutilizables en casa

RELENADO DESDE LA CASA

Un servicio de recolección recoge el empaque en la casa del usuario

RELENADO EN EL CAMINO

Los usuarios rellenan el recipiente reutilizable fuera de su casa

DEVOLUCIÓN EN EL CAMINO

Los usuarios devuelven el empaque en una tienda o en un punto de entrega



Infraestructura e Incidencia Política

Abogamos por políticas públicas en todos los niveles de gobierno que contribuyan a acelerar el desarrollo de una economía circular para los materiales de empaque, especialmente la modernización y estandarización de la infraestructura para reciclaje y compostaje industrial.

En Norteamérica, el gran mosaico de regulaciones, la inversión inadecuada y la falta de normas de desempeño mínimo representan un obstáculo para las economías de escala en nuestros sistemas de reciclaje y confunde a los consumidores. Es por ello que KDP apoya el desarrollo de políticas inteligentes que se enfoquen en maneras eficientes y equitativas de incrementar la recuperación de materiales y al mismo tiempo reduzcan los costos económicos y ambientales de la disposición de desechos. A través de nuestra incidencia política queremos mejorar la educación del consumidor, el acceso a la infraestructura de recolección, expandir las capacidades de reciclaje y apoyar mecanismos de financiamiento sostenibles, en específico programas bien diseñados de responsabilidad extendida al productor. En nuestra opinión, lo que un programa de responsabilidad extendida bien diseñado debe buscar, es resultados ambientales sólidos de manera eficiente y responsable, proporcionar servicios prácticos para los consumidores y avanzar hacia una economía circular sostenible a nivel financiero y operativo. También apoyamos el desarrollo de políticas que fomenten el diseño de normas de reciclaje, apoyen la innovación, ayuden a realizar estudios de empaques y alternativas de entrega.

Adicionalmente, KDP ha sido cofundador de tres coaliciones industriales y trabaja con una variedad de socios con el fin de invertir en iniciativas que amplifiquen las ganancias y las acciones para la creación de infraestructura de reciclaje y educación al consumidor.

Leer más en el [Apéndice: Glosario](#) ▶

KDP HA SIDO COFUNDADOR DE TRES COALICIONES EN APOYO A LA ECONOMÍA CIRCULAR

Desde el 2014, KDP ha comprometido casi \$42M en apoyo a una economía más circular a través de proyectos en colaboración, alianzas e inversiones en todo Norteamérica.



2020-2022:

La meta es incrementar la cantidad y calidad de polipropileno recuperado y reciclado en los EE. UU.

\$8.8M
en financiamiento para 34 plantas locales de recuperación de materiales

27.6M
norteamericanos han aumentado su acceso al reciclado de polipropileno



2019-2022:

La meta es incrementar el reciclado de botellas de plástico a través de una inversión industrial de \$100M, que será igualada con un financiamiento adicional de recursos colectivos por \$400M⁹.

\$19.65M
en financiamiento comprometido para 27 comunidades en los Estados Unidos

719M
libras adicionales de plástico PET reciclado en más de 10 años



2020-2022:

La meta es acelerar la economía circular en Canadá optimizando el reciclado de plásticos a través de soluciones de optimización en las plantas de procesamiento y reciclaje¹⁰.

\$1M+
en financiamiento recibido del gobierno de Quebec y el federal.

\$200K CAD
en financiamiento privado recibido

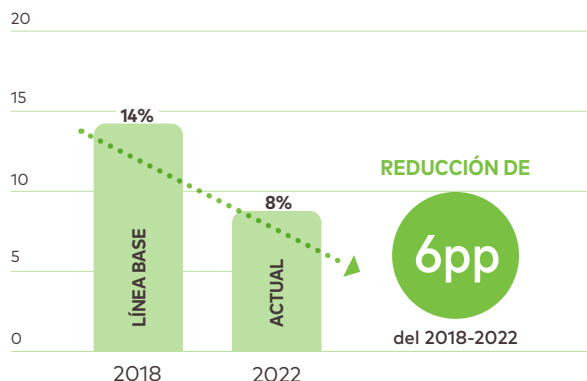
Informe publicado en 2021 y 4 pruebas piloto adicionales y proyectos de investigación lanzados en 2022

Reducción de Desechos

Una parte importante de nuestras ambiciones para la economía circular es mandar cero desechos al relleno sanitario desde nuestras plantas de fabricación. Todas nuestras plantas respaldan este compromiso a través de programas de optimización de la producción e inversiones en reducción, reutilización y reciclado de desechos. En 2022, evitamos que el 92% del desecho de fabricación llegara a los rellenos sanitarios y mantuvimos una tasa de cero desechos enviados al relleno sanitario en diversos sitios de fabricación. Aunque nuestra tasa de desvío de residuos se mantuvo estable durante el 2022, seguimos avanzando a través de esfuerzos dirigidos. Por ejemplo, en nuestra planta de Allentown, Pennsylvania, nos aliamos con un proveedor de desechos para aumentar el reciclado y aprovechar otras oportunidades, aumentando la cantidad de desecho que no llegó al relleno sanitario, del 84% en 2021 al 95% en 2022.

Leer más en el [Apéndice: Glosario](#) ▶

REDUCCIÓN DEL DESECHO ENVIADO AL RELLENO SANITARIO



REDUCCIÓN DE DESECHOS DE ALIMENTOS

En nuestras instalaciones de la oficina co-matriz de Burlington Massachusetts, implementamos varios programas para eliminar el desecho. Por ejemplo, repartimos vasos reutilizables e instrumentamos el programa de reciclaje y compostaje K-Cycle para las cápsulas de café en todas las salas de descanso. Adicionalmente, el personal de servicios de alimentos envía todos los desechos de alimentos de la cafetería y de los eventos de banquetes, al compostaje. Registran el volumen compostado de desecho de alimentos y usan dichos datos para ayudar en las decisiones de compra y por lo tanto reducir la producción en exceso y así eliminar el desecho de alimentos desde su fuente.



RECICLADO DEL PAPEL DEL FILTRO PARA CAFÉ

Durante el proceso de fabricación de nuestras cápsulas K-Cup, se genera material de desecho de los filtros de café. KDP ha podido convertir dichos desechos y darles una segunda vida útil. Un ejemplo es en nuestra planta de Knoxville, Tennessee, en donde el papel de desecho de los filtros se envía a un proveedor en donde se le da un nuevo propósito como ropa de cama para mascotas.



REUTILIZACIÓN DEL MATERIAL DE DESECHOS PLÁSTICOS

El proceso de moldeo por inyección de plásticos se utiliza para elaborar botellas de plástico PET y con frecuencia produce subproductos de desecho. Nuestra planta en Tehuacán, México ha invertido en equipo que recicla material de desecho pequeño y lo devuelve al proceso de moldeo, lo que reduce la cantidad de desecho durante la producción de los envases. La planta de Tehuacán en México, es la única en la red con dicha capacidad y ha podido aumentar el conocimiento sobre la reutilización de desechos durante el proceso de producción en KDP.

DESAFÍOS PRESENTES

- Mitigar y adaptarse a los impactos del cambio climático, tales como disrupción operacional y laboral y escasez de recursos y de suministro.
- Mapear una trayectoria factible para la descarbonización de la flota a escala en los EE. UU., dada la falta de la tecnología, políticas e infraestructura necesarias.
- Minimizar el uso de agua en exceso y al mismo tiempo mantener y acelerar el desarrollo de normas estrictas para la calidad del producto y de los ingredientes.
- Navegar la falta de uniformidad y desarrollo de la infraestructura de reciclaje y reutilización/recarga, así como el mosaico de políticas estatales y federales que apoyen la estrategia de circularidad de los empaques, incluyendo la disponibilidad de materiales reciclados post consumo.



OPORTUNIDADES FUTURAS

- Explorar nuevas tecnologías y el uso de camiones eléctricos de trabajo pesado como apoyo para la descarbonización de la flota
- Implementar infraestructura innovadora de tratamiento de agua con eficiencia máxima
- Acelerar el desarrollo de empaque innovador y soluciones de reutilización que eliminen el uso del plástico virgen o aumenten el valor de los materiales reciclados.
- Colaborar en la creación de políticas federales de recolección de empaque o demás mecanismos nacionales, que armonicen los esfuerzos para desarrollar una economía circular.

ACCIÓN COLECTIVA PARA EL IMPACTO AMBIENTAL

Nosotros colaboramos, trabajamos en alianza y somos miembros de varias organizaciones a lo largo de la cadena de valor para crear un impacto positivo y significativo.

Climate



Agua



Empaques





CADENA DE SUMINISTRO

Hemos utilizado nuestro poder de compra para bien, con el compromiso de abastecernos de los materiales de manera responsable en toda la cadena de suministro. Trabajamos con nuestros proveedores y una amplia gama de socios innovadores con el objetivo de mejorar el sustento y restaurar la naturaleza.

[Estrategia](#)[Abastecimiento Responsable](#)[Naturaleza](#)[Medios de Subsistencia](#)

Estrategia

Nuestra búsqueda de cadenas de suministro resilientes es esencial para garantizar una proveeduría confiable de los insumos necesarios para la elaboración de nuestros productos. Al mismo tiempo, buscamos una prosperidad compartida entre nuestros agricultores, trabajadores y KDP. Nuestra empresa se abastece de ingredientes agrícolas tales como café, cacao, manzana y maíz y de los componentes de cafeteras Keurig y empaques, de comunidades y ecosistemas de todo el mundo. Dichas cadenas de suministro globales están cambiando continuamente, son complejas y vienen acompañadas de desafíos regionales específicos.

Estamos conscientes que los problemas ambientales y sociales están interconectados y requieren soluciones holísticas, tales como inversiones y colaboraciones conjuntas para tener un impacto significativo. Las alianzas en sitios clave con cooperativas de agricultores, ONGs, la academia, el gobierno y fabricantes bajo contrato, son un componente esencial de nuestro enfoque.

Marco de cadena de suministro sostenible

Los problemas ambientales y sociales interconectados requieren soluciones holísticas.



ENFOQUE DE GESTIÓN

Los equipos interfuncionales de KDP, tales como adquisiciones, calidad, sostenibilidad, mercadotecnia, investigación y desarrollo y legal colaboran para abastecerse de materiales e insumos agrícolas que cumplan con nuestros requerimientos de calidad y metas de sostenibilidad.

Utilizamos una combinación de herramientas y enfoques complementarios para ayudar a salvaguardar los derechos humanos fundamentales y la protección ambiental en los segmentos de alto riesgo de nuestra cadena de suministro. Algunas de ellas son:

- Evaluación de riesgos
- Certificación o verificación
- Trazabilidad y transparencia
- Auditorías
- Compromisos y colaboraciones con la industria
- Inversiones de impacto

Para el café y cacao utilizamos certificación o verificación de terceros. Para los insumos en la fábrica utilizamos sistemas de calificación de proveedores.

Asimismo, KDP ha adoptado algunas políticas y declaraciones que refuerzan nuestro compromiso con el abastecimiento responsable de los productos y se encuentran en los siguientes sitios: [website](#) Algunas de éstas: [Supplier Code of Conduct](#), [Brazilian Coffee Purchasing Policy](#), [Conflict Minerals Policy](#), [Modern Slavery Statement](#) and [Human Rights Position Statement](#).

Leer más en **Gobierno Corporativo: Prácticas Comerciales Éticas** ▶

Leer más en **Gobierno Corporativo: Derechos humanos** ▶

Leer más en el **Apéndice: Glosario** ▶

PROGRAMAS ACEPTADOS DE CERTIFICACIÓN O VERIFICACIÓN DE TERCEROS DE KDP EN 2022	
CAFÉ	CACAO
	Fairtrade International
	Fair Trade USA
	The Rainforest Alliance/UTZ
	4C
	AtSource Entry Verified by ofi
	Great Lakes Coffee MaxTRACE



Avance y Puntos Destacados

AVANCE A FINALES DE 2022

META EN MARCHA

Abastecimiento responsable de las cafeteras y el 100% de nuestros insumos prioritarios:

Café adquirido responsablemente*



Cacao adquirido responsablemente



ABASTECIMIENTO RESPONSABLE: AGRÍCOLA

Nuestro compromiso es abastecernos del 100% de café y cacao de manera responsable, a través de los programas de verificación y certificación de terceros para fomentar la protección social, medioambiental y económica. Durante la mayor parte del 2022, los impactos del COVID-19 persistieron, tales como las restricciones de viajes y la escasez de auditores, lo que retrasó las visitas de certificación y/o verificación a las granjas. Adicionalmente, la integración de dos de los programas de abastecimiento responsable más grandes de la industria cafetalera, el UTZ y el Rainforest Alliance, trajo grandes cambios al suministro del café certificado. Al trabajar de cerca con nuestros proveedores y con los programas de socios de abastecimiento responsable, KDP pudo superar los desafíos y alcanzar las metas de abastecimiento responsable de café y cacao durante el año.

KDP ha sido el mayor comprador de café certificado por Fair Trade en el mundo por 13 años consecutivos¹¹.

A medida que expandimos nuestro trabajo en la cadena de suministro sostenible hacia insumos prioritarios tales como manzana y maíz, mantenemos nuestro enfoque holístico y seguimos construyendo sobre la interdependencia de sistemas, tales como los ecosistemas naturales y la agricultura y las comunidades sociales, para tener un impacto a escala.

Leer más en el [Apéndice: Glosario](#) ►

INSUMOS PRIORITARIOS DE KDP EN 2022

El estado prioritario de un insumo se determina dependiendo de la importancia que éste tenga para KDP, medido por la magnitud del gasto, el perfil de riesgo social y ambiental del insumo y nuestra oportunidad única para tener un impacto en la cadena de suministro.



Manzanas

KDP se abastece de manzanas enteras para elaborar salsa de manzana Mott's.

Adquiridas directamente de los agricultores en EE. UU., básicamente del norte de Nueva York, y en menor cantidad del Estado de Washington.



Cacao

KDP se abastece de cacao para las bebidas de cacao propias, bajo licencia y en sociedad.

Adquirido principalmente de Costa de Marfil, Ghana y Camerún y en menor volumen de Nigeria, la República Democrática del Congo, Ecuador, República Dominicana y Brasil.



Café

KDP se abastece de café para las cápsulas K-Cup propias, bajo licencia y en sociedad, y de grano entero y café molido.

Adquirido de más de 20 países de América Latina y Asia.



Maíz

KDP se abastece de jarabe de maíz alto en fructosa para concentrados y bebidas con calorías completas.

Adquirido principalmente de los EE. UU. y en menor cantidad de México.

ABASTECIMIENTO RESPONSABLE: FABRICA



Cafeteras

KDP se abastece de una variedad de componentes y materiales para fabricar sus cafeteras. Los componentes se adquieren de todo el mundo y las cafeteras se ensamblan en Indonesia, Tailandia, Malasia y China.



Concentrado de Jugo de Manzana

KDP se abastece de concentrado de jugo de manzana de varios proveedores en Europa, Latino América y Asia para elaborar algunas aguas de sabor, jugos y bebidas con jugo. Nuestra cadena de suministro del concentrado de jugo de manzana cuenta con una planta que tiene la capacidad de recibir manzanas desde las granjas locales y procesarlas en concentrado de jugo.

En KDP estamos comprometidos con la adquisición responsable de nuestros insumos prioritarios y cafeteras. En 2022, empezamos a ejecutar con un programa evolucionado de abastecimiento responsable, que cuenta con una metodología uniforme y un sistema de calificación de proveedores, que nos ha permitido alinear y expandir nuestros programas de auditoría a más proveedores en quienes el riesgo se concentra en las plantas de fabricación.

Después de realizar una evaluación de riesgos, se asigna una calificación baja, media o alta a una planta y se considera que ésta cumple con nuestro programa de abastecimiento responsable si cumple con los siguientes criterios:

- Si recibe una calificación de media o baja; o
- Si recibe una calificación de riesgo alta y posteriormente, a través de una auditoría de terceros recibe una calificación que cumpla con las normas sociales y medio ambientales aceptables por KDP¹³.

SISTEMA DE CALIFICACIÓN DE PROVEEDORES DE KDP PARA LAS PLANTAS

CALIFICACIÓN	DESCRIPCIÓN
Excede las expectativas	Desempeño en el liderazgo
Cumple con las expectativas	Cumplimiento con las bases
Por debajo de las expectativas	Desempeño por debajo de los estándares mínimos de cumplimiento
Aun no calificado	

Metodología: Todas las plantas con riesgo bajo o medio, reciben una calificación de "cumple con las expectativas". Una planta con riesgo alto está sujeta a auditorías presenciales y de acuerdo con los hallazgos de dichas auditorías, se califica a la planta siguiendo el sistema de calificación de proveedores de KDP para plantas. Si entonces, la planta recibe una calificación "por debajo de las expectativas", trabajamos con dicha planta para remediar los problemas y verificamos las acciones correctivas a través de visitas presenciales adicionales.

En 2022, el 90% de nuestros proveedores de cafeteras de nivel 1 obtuvieron una calificación que cumple o excede las expectativas y solo uno, recibió una calificación por debajo de las expectativas. Estamos trabajando directamente

con ese proveedor para remediar los problemas y verificar las acciones correctivas a través de visitas presenciales adicionales. Entre nuestros proveedores de componentes de cafeteras de nivel 2, el 38% obtuvo una calificación que cumple o excede las expectativas. El resto de los proveedores que recibieron una calificación por debajo de las expectativas, fueron 2 nuevos proveedores de nivel 2 que tenían muy poca o ninguna experiencia con las auditorías. A dichos proveedores les estamos dando capacitación y desarrollando sus capacidades para que en el futuro cumplan con la auditoría.

Debido al conflicto entre Rusia y Ucrania, varios de nuestros proveedores de concentrado de jugo de manzana obtuvieron una calificación de alto riesgo y por lo tanto, tuvieron que entregarnos los resultados de una auditoría de terceros para conseguir la calificación adecuada, de acuerdo con nuestro programa de abastecimiento responsable. En 2022, el 63% de nuestros proveedores de concentrado de jugo de manzana obtuvieron una calificación que cumple o excede las expectativas. Al resto de los proveedores no se les calificó durante el año debido al conflicto regional existente, que evitó que se pudieran realizar auditorías presenciales. Además, retrasamos la auditoría de uno de los proveedores clave en China debido a la reparación de las restricciones por COVID 19 en dicho país.

Leer más en el [Apéndice: Resumen de datos](#) ►

Leer más en el [Apéndice: Glosario](#) ►

KDP Y LA ALIANZA DE NEGOCIOS RESPONSABLES

En 2022, KDP alcanzó el mayor nivel de membresía, como miembro de pleno derecho en la Alianza de Negocios Responsables (RBA). La RBA es la coalición industrial más grande del mundo dedicada a la conducta empresarial responsable en las cadenas globales y, el estado de miembro de pleno derecho, se otorga a las compañías que demuestren prácticas laborales, de salud y seguridad, ambientales y de abastecimiento ético de vanguardia, así como el apego al código de conducta de RBA. Como parte de este nuevo estado, KDP seguirá auditando a los proveedores, empezará a integrar a los proveedores indirectos al programa de auditoría y se comprometerá a cerrar todos los hallazgos prioritarios de las auditorías dentro de los límites de tiempo aprobados por la RBA.

NATURALEZA

AVANCE A FINALES DE 2022

META PARA EL 2030

Apoyar la agricultura regenerativa y la conservación en 250,000 acres de tierra



Una estrategia crítica es apoyar la resiliencia de la cadena de suministro enfocándose en la agricultura regenerativa y la conservación. Las prácticas de agricultura inteligente contribuyen a la salud del suelo, a la calidad del agua, a las mejoras en el reabastecimiento, a la biodiversidad, a la resiliencia de los agricultores y al mismo tiempo reducen las emisiones de gases de efecto invernadero y secuestran el carbono. Adicionalmente, la conservación de los bosques y demás paisajes de alto valor, es esencial para salvaguardar la biodiversidad y la función del ecosistema.

Para el 2030 estamos comprometidos con el apoyo de la agricultura regenerativa y la conservación en 250,000 acres de tierra, lo que representa aproximadamente el 50% de la tierra utilizada para el cultivo de tres de los cultivos prioritarios de KDP (café, maíz y manzana). De los 11,296 acres cubiertos en 2022, en 9,424 acres se realizan prácticas de agricultura regenerativa por parte de agricultores individuales en sus granjas, mientras que en 1,872 acres se realizan esfuerzos de conservación de tierras no agrícolas cercanas a las granjas. Debido a que cada sistema de cultivo, geografía y clima es diferente, las actividades de cada proyecto varían, sin embargo, el avance se mide a través de un conjunto de métricas estandarizadas y transparentes que se pueden consultar en la [Regenerative Agriculture & Conservation Monitoring & Evaluation Guide](#) de KDP publicada en nuestro [website](#).

Leer más en el [Apéndice: Glosario](#) ►

Adicionalmente, nos asociamos con participantes clave de la industria mundial de jugos para lanzar nuestro primer proyecto en la cadena de suministro de concentrado de jugo de manzana. Este proyecto incluye a 100 agricultores de manzana para que, a través de la evaluación de sustentabilidad de granjas, consigan la certificación plata de prácticas sostenibles y mejoren la biodiversidad en sus granjas.

INVERSIONES EN LA AGRICULTURA REGENERATIVA EN 2022

Proyecto Regenerativo Blue Harvest

En alianza con *Catholic Relief Services* Café

Apoyo para la conservación de **1,872** acres

Apoyo a **799** agricultores

Proyecto en Honduras y Nicaragua que integra la restauración en la granja, de los recursos del suelo y del agua a través de prácticas de agricultura regenerativa con una protección más amplia del paisaje dentro de las cuencas críticas.

Proyecto Café Selva Norte

En alianza con *ECOTIERRA* y financiado por *Urapi* Café

Apoyo para **924** acres de agricultura regenerativa

Apoyo a **321** agricultores

Proyecto cuyo objetivo es fortalecer el gobierno corporativo cooperativo y proporcionar asistencia técnica y capacitación sobre actividades de gestión agroforestal, tales como podas, fertilización, cosecha, fermentación y secado.

Proyecto de Resiliencia de Agricultores en Nebraska

En alianza con *Practical Farmers of Iowa*, *Archer Daniels Midland* y *PepsiCo*

Apoyo para **8,500** acres de agricultura regenerativa

Proyecto que une a las organizaciones trans sectoriales con la industria, para conseguir una mejora continua de la productividad, rentabilidad y resultados ambientales para los agricultores, a través de fondos directos para asistencia técnica y subsidios de semillas para cultivos de cobertura.

Programa de Polinizadores Endémicos

En alianza con el *Laboratorio Danforth* de la *Facultad de Agricultura y Ciencias de la Vida* de la *Universidad de Cornell* y el *Instituto IPM*

Registro de **1,804** acres de agricultura regenerativa

Registro de **16** agricultores

Programa diseñado para incentivar prácticas que apoyen la abundancia y sobrevivencia de polinizadores endémicos que potencien la resiliencia ambiental. Los acres registrados en este programa no contarán para el avance del 2022, pero serán reportados en el Informe de Responsabilidad Corporativa de 2023.

Apoyo a Las Políticas Públicas

Apoyamos políticas agrícolas a nivel federal para acelerar la agricultura regenerativa climáticamente inteligente y la conservación. Esto incluye incidencia política para la obtención de mayores incentivos federales para la promoción de métodos voluntarios, tales como los cultivos de cobertura. Asimismo, apoyamos políticas que permitan el acceso de los agricultores a programas de asistencia técnica y financiera, como las oportunidades ofrecidas a través del Servicio de Conservación de Recursos Naturales del Departamento de Agricultura de los Estados Unidos. Dichos esfuerzos complementan nuestras inversiones directas y actividades para llegar a nuestra meta del 2030.

Adicionalmente, KDP y el World Coffee Research (WCR) están incidiendo conjuntamente para la creación de una política pública, tal como la Ley de Enmiendas a la Iniciativa de la Salud de la Cafecultura, que aprueba mayor investigación y desarrollo y la creación de herramientas basadas en la ciencia, tratamientos y programas de manejo integrado de plagas, los cuales son necesarios para asegurar el futuro del café a causa de las presiones climáticas.

Reconocemos la interconectividad que existe entre un clima positivo y los beneficios del agua, provenientes de nuestros proyectos de agricultura regenerativa y conservación en la cadena de suministro con los compromisos y aspiraciones ambientales de KDP. Queremos que nuestras medidas se integren mejor a los métodos para reportarlas y así garantizar que el avance de nuestros esfuerzos en la cadena de suministro, también se incluyan en nuestras metas de clima y agua para el futuro.

Leer más en [Medio Ambiente: Clima, Emisiones y Energía](#) ►

Leer más en [Medio Ambiente: Eficiencia y administración del agua](#) ►



MEDIOS DE SUBSISTENCIA

Nuestra ambición es hacer avanzar la inclusión al abordar las barreras de acceso y prosperidad a nuestra cadena de suministro, apoyando un nivel de vida viable y los medios de subsistencia de nuestros trabajadores agrícolas y agricultores. Cuando los agricultores tienen acceso a oportunidades económicas, están en mejor posición para contribuir a resultados sostenibles, como la preservación de la biodiversidad, la mitigación y adaptación al cambio climático, una mejor administración del agua y un mayor bienestar personal y de la comunidad. Algo importante, es que con cada inversión que hacemos en la manutención de los agricultores, ayudamos a mitigar las causas de raíz de las violaciones a los derechos laborales en las regiones importantes de donde nos abastecemos y también fortalecemos la prosperidad social y económica en dichas comunidades.

Apoyamos la reautorización de la Ley Global de Seguridad Alimentaria, que autoriza asistencia extranjera a través de financiamiento y programas internacionales de desarrollo, que benefician a los agricultores minoristas en países de bajos ingresos y que son proveedores críticos de la industria del café en los Estados Unidos.

Las presiones climáticas, junto con los mayores costos de producción representan una enorme carga para dichos agricultores, lo cual puede llevarlos a cambiar de cultivos o abandonar sus granjas del todo. Hemos incidido para que haya mayores inversiones en investigación y desarrollo agrícola y se establezcan asociaciones público-privadas que lleven innovación a las regiones rurales de los países de bajos ingresos, para mejorar la resiliencia y la sostenibilidad.

ESTUDIO DE RIZOMAS DE MANZANA Y SISTEMAS MODERNOS DE SIEMBRA

Estudio de investigación a 10 años que apoya el futuro del procesamiento de manzanas

Investigación para evaluar el impacto en la producción y rentabilidad, a partir del uso de rizomas innovadores y sistemas modernos de siembra en los huertos de procesamiento de manzanas.

En alianza con la Facultad de Agricultura y Ciencias de la Vida de la Universidad de Cornell, el proyecto se está realizando en dos huertos de demostración que abastecen a Mott's en el norte del estado de Nueva York.



GRUPOS DE ABASTECIMIENTO QUE AFECTAN AL AGRICULTOR

Apoyo directo a 143 caficultores

Mejorar el ingreso de los agricultores entre tres grupos de productores en Honduras y Colombia probando nuevos modelos de prácticas de compra.

En asociación con el laboratorio de alimentos sostenibles y la Alianza Rainforest, esperamos aumentar de manera medible el ingreso de los agricultores en tres años, probando una combinación de prácticas de compra y entregando inversiones directas a los grupos de productores.

PROGRAMA DE PROSPERIDAD DE TRABAJADORES AGRÍCOLAS

Apoyo a 300+ caficultores, de los cuales el 32% con mujeres

El programa Las Manos del Café apoya a trabajadores agrícolas y a sus familias en Colombia para facilitar el empleo en la industria del café.

KDP proporciona financiamiento a RGC Coffee para apoyar la cartera de servicios y beneficios para los trabajadores, incluyendo medidas de protección y seguridad, acceso a servicios médicos, programas de ahorros, capacitación en habilidades empresariales y más.



ESTUDIOS DE VIABILIDAD ECONÓMICA DEL CULTIVO DE CAFÉ

2 estudios comparativos de ingreso digno alineados a la metodología del instituto de investigación Anker

Colombia: Verité desarrolló un estudio de ingreso digno y salario digno para tener una referencia y evaluar las alternativas de una remuneración a destajo para apoyar mejores condiciones de trabajo para los trabajadores vulnerables y al mismo tiempo ayudar a los agricultores a mitigar su riesgo financiero.

Perú: El Sustainable Food Lab, como parte de su función en The Living Income Community of Practice y en la Organización Internacional del Café, coordinó un estudio de comparación sectorial para determinar el ingreso digno para los caficultores minifundistas.

INVERSIONES DE IMPACTO EN LA CADENA DE SUMINISTRO EN 2022



CULTIVOS:

- Café
- Manzana
- Maíz

- CLIMA
- MEDIOS DE SUBSISTENCIA
- AGUA
- DERECHOS HUMANOS
- FORTALECIMIENTO DEL NEGOCIO DE LOS AGRICULTORES

21 Proyectos en 2022 en la cadena de suministro

\$72M de inversión total en café desde 2003

DESAFÍOS PRESENTES

- Mitigar los riesgos para la agricultura y sistemas alimentarios debido a los efectos del cambio climático
- Manejar los efectos residuales del COVID-19 y otros impactos macroeconómicos y geopolíticos, tales como la escasez de trabajadores y auditores, los cierres de fábricas, las restricciones de viaje y la disponibilidad fluctuante de la materia prima
- Las presiones económicas están incrementando el costo de producción para todos los participantes de la cadena de suministro, pero especialmente para los de las materias primas agrícolas



OPORTUNIDADES FUTURAS

- Expandir nuestro programa de abastecimiento responsable a una mayor base de proveedores
- Aplicar el conocimiento obtenido de los diversos proyectos de impacto económico de los agricultores, a la investigación para explorar nuevos enfoques de manutención útiles para KDP
- Integrar las inversiones en la cadena de suministro con las estrategias de clima y agua de la empresa, para garantizar que éstas estén relacionadas y que los impactos puedan ser cuantificables
- Incorporar las consideraciones de deforestación y biodiversidad en nuestro enfoque de cadenas de suministro sostenibles

ACCIÓN COLABORATIVA PARA UN IMPACTO SOSTENIBLE EN LA CADENA DE SUMINISTRO

Colaboramos con varios socios para apoyar la sostenibilidad a lo largo de las cadenas de suministro de ingredientes y de cafeteras.





Salud y Bienestar

Luchamos para tener un impacto positivo, ofreciendo una amplia y bien equilibrada cartera de productos que sea accesible para todos los consumidores y que se comercialice responsablemente. Nuestro objetivo es entender las causas raíz de las inequidades en el área de la salud y buscar oportunidades para atenderlas a través de nuestra cartera y de nuestras alianzas.

[Estrategia](#)[Opciones](#)[Acceso](#)[Transparencia y Mercadotecnia](#)[Inocuidad del Producto y Calidad](#)

Estrategia

Nuestra estrategia de salud y bienestar se centra en acelerar la innovación para ofrecer mayores opciones de bebidas *better-for-you* en nuestra cartera de productos, expandiendo la distribución de dichas ofertas hacia nuevos y variados mercados y ofreciendo transparencia. Al trabajar con expertos acreditados en el área de la salud y del bienestar, queremos empoderar a los consumidores para que tomen decisiones informadas que les ayuden en su camino hacia una salud integral y de bienestar.

Sabemos que la confianza y transparencia referente a la inocuidad de los ingredientes y productos es fundamental para nuestra empresa. KDP aplica rigurosas normas de inocuidad y calidad en todo el ciclo de vida del producto, ya sean las bebidas o las cafeteras Keurig que fabricamos y comercializamos.

ENFOQUE DE GESTIÓN

Los equipos interfuncionales de KDP trabajan para desarrollar y distribuir una amplia cartera de productos que proporcionen algo más que un delicioso sabor. Los equipos que trabajan para innovar, renovar y distribuir bebidas *better-for-you* son: Estrategia, Investigación y Desarrollo, Asuntos Científicos y Regulatorios, Adquisiciones, Mercadotecnia y Ventas Comerciales. De manera específica, para respaldar nuestra meta de hidratación positiva, colaboramos con la Asociación para una América más Saludable (PHA por sus siglas en inglés), organización no lucrativa cuyo compromiso es transformar el panorama de alimentos en búsqueda de una salud equitativa en los Estados Unidos. La PHA está brindando orientación a KDP sobre salud y bienestar, así como una validación anual sobre el avance en el área de hidratación positiva a través de una alianza multianual.

Asimismo, contamos con sólidos programas de

cumplimiento y sistemas de revisión para supervisar la inocuidad de los productos de KDP y las normas de calidad. Los expertos de los equipos de Inocuidad Alimentaria, Ingeniería, Control de calidad y Asuntos Científicos y Regulatorios, se encargan de garantizar que nuestros productos cumplan o excedan los requerimientos legales. En relación con las cafeteras Keurig, los equipos de nuestra Área Global de Productos, tales como el Comité de Gestión de Seguridad de Electrodomésticos y el Consejo de Seguridad de Productos Electrodomésticos, se encargan de supervisar los rigurosos procesos y procedimientos de desarrollo y seguridad de las cafeteras.

Nuestra **Política de manejo de sustancias químicas** y la **Política de Mercadotecnia Responsable** son los dos instrumentos a través de los cuales garantizamos nuestro compromiso de ofrecer productos seguros a nuestros consumidores con una comercialización responsable.

Leer más en **Gobierno Corporativo: Prácticas Comerciales Éticas** ►

SISTEMAS DE ALIMENTOS, EMPAQUES E INOCUIDAD DEL PRODUCTO DE KDP

Controles Preventivos y Método de Análisis de Peligros y de Puntos Críticos de Control (HACCP)

sistema reconocido internacionalmente para identificar y manejar riesgos relacionados con la inocuidad alimentaria

Iniciativa Global de Inocuidad Alimentaria (GFSI)

Reconocida coalición internacional, que supervisa los estándares de inocuidad alimentaria a través de auditorías de terceros en cada planta de fabricación de KDP.

Capacitación Anual Sobre Inocuidad Alimentaria y Calidad

Requerida para el 100% de los empleados de las plantas de fabricación de KDP

Normas Documentadas Obligatorias y Auditorías y/o Certificaciones

Requerimiento de cumplimiento de los proveedores de KDP de materia prima, componentes de cafeteras y empaques

Avance y Puntos Destacados

AVANCE A FINALES DE 2022

META PARA EL 2025

Proporcionar una hidratación positiva en el 60% de los productos de KDP



LOGRO DEL 57%

OPCIONES

KDP se ha comprometido para que, para el año 2025, el 60% de nuestra cartera de productos en los Estados Unidos ofrezca una hidratación positiva de tal forma que los consumidores tengan opciones disponibles a lo largo de su camino por la salud y el bienestar. Nuestros equipos de investigación y desarrollo están concentrados en innovar productos que nos ayuden a alcanzar la meta de hidratación positiva al reducir el contenido de azúcar y las calorías y/o incorporar los beneficios de los ingredientes funcionales.

A finales de 2022, el 57% de nuestros productos proporcionaron hidratación positiva en comparación con el 56% en 2021. Seguimos expandiendo el rango de opciones de hidratación positiva en nuestras marcas, como la introducción de nuevos sabores de Bai y las cápsulas individuales de café helado de Mountain Coffee Roasters. Para el cierre de 2022, el 32% de nuestro presupuesto general de mercadotecnia se destinó a la promoción del 47% de nuestros productos fríos y el 94% de los productos calientes que cumplieran la definición de hidratación positiva.

Más allá de los productos de hidratación positiva en nuestra cartera, para las bebidas que contienen calorías completas, ofrecemos porciones más pequeñas por medio de mini latas para que la gente tenga mayor control sobre su consumo de calorías. A través de la ABA, somos miembros de la Portion Balance Coalition, un grupo de organizaciones de salud pública y de fabricantes de alimentos y bebidas, que promueve el conocimiento de cómo el tamaño de las porciones se puede adaptar a una dieta saludable. Con esta coalición participamos en la conferencia de la Casa Blanca sobre Hambre, Nutrición y Salud, para promover el control de porciones como un estilo de vida saludable.

Hidratación Positiva

Un producto cumple los criterios de hidratación positiva si:

Proporciona una ración de fruta o vegetales (sin azúcar agregada)

Si tiene menos de 40 calorías por ración¹⁸ con un atributo funcional¹⁹ o por lo menos 10% del valor diario de un nutriente que se aconseje consumir²⁰

Algunos ejemplos de nuestros productos que cumplen dichos criterios son los cafés y téis sin calorías, jugo 100% de fruta y salsas sin azúcar agregada, bebidas energéticas y gaseosas bajas en calorías y aguas gasificadas, sin gasificar y funcionales

KDP continúa invirtiendo en categorías de bebidas emergentes y en la reformulación de las opciones existentes para expandir las opciones del consumidor, que complementen un estilo de vida equilibrado. En 2022, dichas acciones incluyeron la reducción de azúcar y por lo tanto de calorías en el Ginger Ale de Canada Dry y la reducción de calorías y de sodio en la receta del Clamato Original.

Leer más en el [Apéndice: Glosario](#)



EXPANSIÓN DE LA CARTERA DE KDP Y TRAVESÍA HACIA LA RENOVACIÓN

Expansión del mercado de bebidas no alcohólicas

Debido a que un mayor número de consumidores está moderando su consumo de alcohol, KDP está invirtiendo en las categorías de bebidas que están emergiendo rápidamente.



Athletic Brewing Company – invirtió \$50 millones en el principal fabricante de cerveza artesanal sin alcohol, dándole a KDP acciones minoritarias y un asiento en el consejo directivo

Atypique – adquirió los derechos mundiales de la marca de cóctel sin alcohol y lista para beber

LaBatt Breweries of Canada | Canada Dry Mott's, Inc. – Alianza para distribuir cervezas sin alcohol de Labatt en Canadá

Renovación del Hawaiian Punch

Casi hace 12 años, KDP inició el proceso de reformulación de la receta del Hawaiian Punch con el fin de reducir el contenido de azúcar y de calorías, sin sacrificar el grandioso sabor que los consumidores adoran.

Reformular un producto implica obtener un delicado equilibrio para evitar que los consumidores rechacen la nueva fórmula y que las propiedades del sabor, la inocuidad y la calidad del producto se mantengan intactas. Esto puede tardar años. En el caso de Hawaiian Punch, nuestros científicos especializados en formulaciones han hecho ajustes menores y graduales año con año para reducir los niveles de jarabe de maíz alto en fructosa, lo que ha dado como resultado un producto final con 40 calorías por 12 onzas líquidas.



ACCESO

KDP continúa expandiendo y acelerando la distribución de sus ofertas *better-for-you* hacia nuevos y variados mercados con el fin de llegar a una mezcla diversa de consumidores. En 2022 aceleramos dicho acceso a través de promociones a nivel local y nacional.

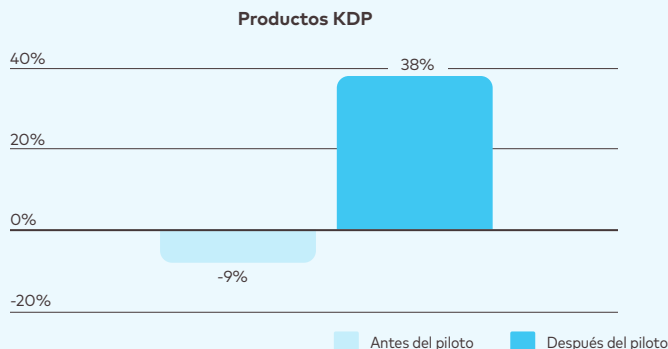
Prueba Piloto de Mercadeo *Better-For-You*



QUÉ ES: KDP y Stop & Shop arrancaron una prueba piloto para probar estrategias de mercadotecnia y mercadeo dentro de la tienda, priorizando la colocación de productos *better-for-you*, tales como: Core Hydration, Bai, Evian, Snapple Zero y Polar. El objetivo fue evaluar si dichas estrategias dentro de la tienda, como anaqueles en el frente de la tienda, exhibidores al final del pasillo, exhibidores tipo recorte en los pasillos y refrigeradores al frente, podrían influir en los consumidores para que eligieran opciones más saludables.

Los socios escogieron una tienda Stop & Shop en un vecindario de bajos ingresos con diversidad étnica en Boston, Massachusetts. Esta tienda también estaba abriendo un consultorio de nutrición y un centro de bienestar para proporcionar servicios y educación nutricional a los compradores.

RESULTADOS: Entre el 19 de agosto de 2022 y el 31 diciembre de 2022, los productos *better-for-you* de KDP en esa tienda piloto, experimentaron un importante crecimiento; lo que demuestra que los exhibidores incrementales y el mercadeo, influyeron en la elección del comprador y no tuvieron un impacto negativo en la categoría total de bebidas. Debido a los resultados positivos, los socios están explorando formas adicionales de expandirse hacia otras tiendas y ubicaciones.



Fuente: Variación porcentual de las ventas de IRi en dólares frente al año anterior. Tiempo 2022 de 19 semanas 08-10/22 al 01-11/23

Colaboración con Otros Sectores



QUÉ ES: En 2022, KDP se incorporó al Consejo de Liderazgo de H2HC y comprometió \$250,000 al año durante los siguientes tres años para trabajar junto con el Banco de Alimentos del Gran Boston, el Museo de Ciencias de Boston, Stop & Shop, el Centro Médico de Boston y McKinsey & Company, para atender los apremiantes desafíos de salud nacional y promover un futuro equitativo y en el que se asegure la nutrición. A través de la red nacional de H2HC, KDP está colaborando para identificar y compartir soluciones innovadoras y escalables que hagan avanzar el diálogo nacional a partir de la conferencia de la Casa Blanca sobre Hambre, Nutrición y Salud de 2022.

RESULTADOS: H2HC es un socio de confianza que educa a diferentes actores clave a nivel nacional, regional y local y se le invitó a participar en el grupo de trabajo nacional para el hambre, nutrición y salud, que desarrolló recomendaciones estratégicas para la estrategia nacional de la Casa Blanca de terminar con el hambre y reducir las enfermedades relacionadas con la dieta para el 2030. Desde su Fundación en el año 2018, H2HC ha recibido donativos por \$1.2 millones para apoyar modelos comunitarios innovadores e investigación crítica.

Iniciativa de balance de calorías



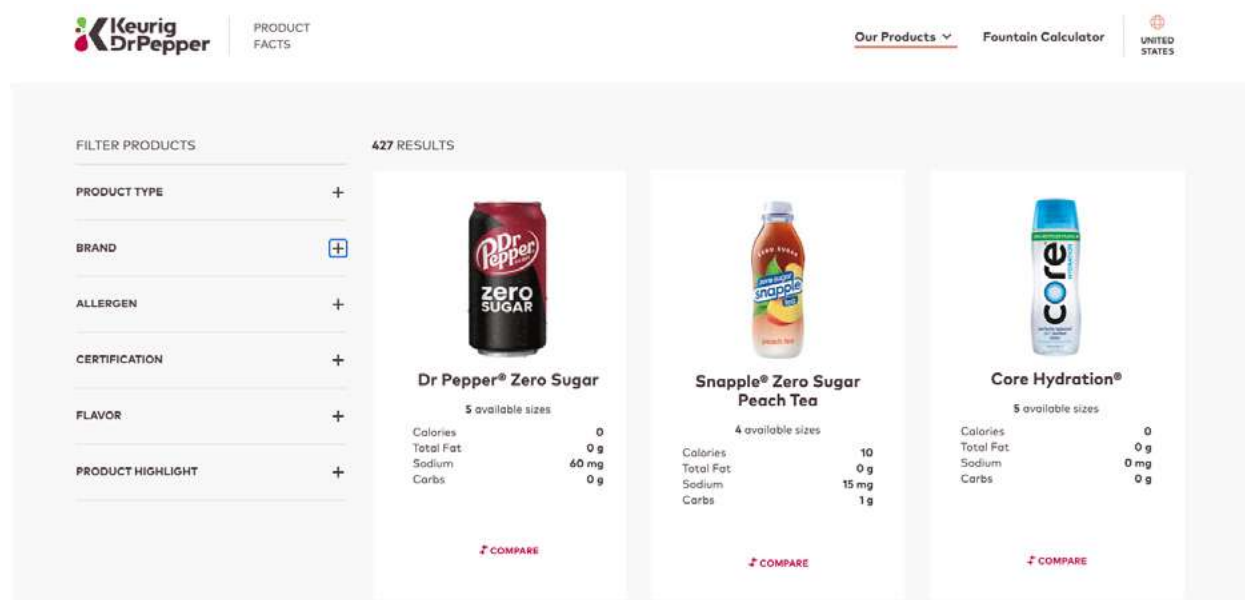
QUÉ ES: KDP continúa colaborando con la ABA y la Asociación Canadiense de Bebidas (CBA por sus siglas en inglés) en un esfuerzo a nivel industrial para combatir la obesidad y dar seguimiento a los esfuerzos de reducción de calorías. La Iniciativa de Balance de Calorías (BCI por sus siglas en inglés) tiene como objetivo reducir las calorías de las bebidas consumidas por persona en los Estados Unidos y Canadá en un 20% para el 2025. Esto lo hacemos con más opciones de bebidas reducidas en azúcar y en porciones más pequeñas para alentar a los consumidores a equilibrar su consumo de azúcar.

RESULTADOS: El informe nacional sobre avance de la iniciativa BCI de 2021²², resaltó las tendencias a largo plazo que demuestran que los esfuerzos de la industria han contribuido a la reducción de la ingesta de calorías por persona en un 7.4% a nivel nacional desde su lanzamiento en 2014.

La Asociación Canadiense de Bebidas publica un informe similar de balance de calorías de manera ad hoc con la misma meta, reducir las calorías ingeridas en un 20% para el 2025. El último informe publicado en 2021 mostró una reducción del 16% de calorías desde el inicio del programa²³.

TRANSPARENCIA Y MERCADOTECNIA

Deseamos ayudar a los consumidores a que hagan elecciones informadas y para ello, les proporcionamos información clara y transparente acerca de nuestros ingredientes y políticas. Además de cumplir con las leyes y regulaciones locales de etiquetado nutricional, colocamos información de contenido calórico en el frente de los empaques de manera voluntaria en muchas de nuestras bebidas. En 2022, expandimos la información de los productos en las páginas electrónicas de **EE. UU.** y **Canadá** para incluir datos nutricionales y de alergias en las marcas de café propias y con licencia. La información en nuestro sitio web ha sido mejorada para mostrar las certificaciones, tales como la del Departamento de Agricultura de los EE. UU. o del Fair Trade, así como los atributos del empaque como el contenido reciclado. En el sitio también es fácil comparar la información nutricional entre los productos y es posible ver cuáles cumplen los requerimientos de Smart Snacks del Departamento de Agricultura para las escuelas y cuáles cumplen con los criterios de hidratación positiva. Adicionalmente, existe una calculadora para poder estimar la información nutricional de las bebidas tradicionales de máquina por producto, tamaño de vaso y nivel de hielo.



Para impulsar nuestra transparencia y rigor en torno a nuestras prácticas y estándares de mercadotecnia, en 2023 KDP publicó una nueva política **Responsible Marketing Policy** para los Estados Unidos. Para su elaboración trabajamos con Partnership for a Healthier America (PHA) para asegurarnos que la política fuera relevante y tuviera impacto. La política resalta el compromiso que tenemos de evitar que nuestra publicidad aparezca en o esté cerca de contenido que muestre discriminación o acoso. Los empleados y agencias de medios quienes están en contacto deben apegarse a la política de mercadotecnia responsable, deben tomar una capacitación obligatoria sobre nuestros estándares de mercadotecnia.

Adicionalmente, como participantes de la Iniciativa de Publicidad de Alimentos y Bebidas para Niños (CFBAI, por sus siglas en inglés) de los Estados Unidos, cumplimos con los estándares de publicidad delineados en los principios fundamentales de la iniciativa CFBAI y anualmente damos a conocer nuestra promesa de no participar en publicidad dirigida a niños menores de 13 años, a menos que el producto anunciado cumpla con los estrictos criterios de nutrición de la CFBAI²⁴. En el 2022, KDP cumplió con dicho compromiso y no hizo publicidad para niños menores a 13 años, sin importar el perfil nutricional del producto.

INVOLUCRAMIENTO DE LAS PARTES INTERESADAS EN NUESTRA TRAVESÍA DE SALUD Y BIENESTAR

En octubre de 2022, KDP organizó una mesa redonda presencial a la que invitó a un selecto grupo de participantes externos como defensores de la salud pública, académicos y ONGs para hablar de las áreas críticas de impacto a la salud y al bienestar. KDP ofreció un recorrido interactivo en su departamento de investigación y desarrollo para proporcionar un contexto práctico y dar a conocer nuestros esfuerzos y conocimiento en el campo de la renovación e innovación de productos. A través de conversaciones facilitadas, se identificaron prioridades compartidas y oportunidades futuras en temas como edulcorantes bajos en o sin calorías, equidad y acceso a la nutrición, mercadotecnia responsable y más. Dicha actividad dio como resultado un importante diálogo y resaltó las áreas en las que podemos tener un gran impacto en la salud y el bienestar cuando trabajamos juntos.

KDP participa en diálogos de políticas de manera independiente y en colaboración con la industria de bebidas en temas como la inocuidad de ingredientes, las maneras innovadoras para mejorar la elección del consumidor y las estrategias para aumentar el acceso a las bebidas *better-for-you*. También seguimos participando con la Estrategia Nacional de Hambre, Nutrición y Salud.

CALIDAD E INOCUIDAD DEL PRODUCTO

La seguridad y confianza de nuestros consumidores es crítica para nuestra empresa. Durante el desarrollo, abastecimiento, fabricación y comercialización del producto implementamos rigurosos estándares de calidad y seguridad. Adicionalmente, participamos activamente con expertos y recursos externos para entender la ciencia emergente y las regulaciones y así poder seguir mejorando nuestros procesos y productos.

La calidad e inocuidad de nuestros ingredientes es un área de continua evolución que es importante tanto para los consumidores, como para los reguladores. KDP proporciona de manera transparente los hechos de los productos y trabaja continuamente para manejar de manera segura las sustancias químicas que utiliza en sus empaques y productos, como se establece en la política **Chemical Management Policy**. Los productos de KDP cumplen con las regulaciones de inocuidad alimentaria y monitoreamos frecuentemente las preferencias en evolución de los consumidores, para garantizar que nuestras actividades en el área de investigación y desarrollo satisfagan las necesidades futuras.

En el área de producción de enseres para el hogar y electrodomésticos, nuestras cafeteras Keurig tienen requerimientos únicos de ingeniería y seguridad. Todas nuestras cafeteras, bajo un uso normal, cumplen o exceden las normas de seguridad de los laboratorios *Underwriters Laboratories* de Canadá y de la Fundación *National Sanitation*. Durante el desarrollo de las cafeteras y el ciclo de vida de producción, utilizamos un riguroso programa de pruebas para identificar casos posibles de uso y modos de falla para garantizar la calidad de las cafeteras y su funcionamiento consistente con el tiempo. A través de nuestro proceso de desarrollo de cafeteras también mejoramos su diseño y desempeño.

INICIATIVAS DE CALIDAD Y SEGURIDAD DE LOS PRODUCTOS DE KDP

Certificado por el UL Witness Test Data Acceptance Program

Expandimos las pruebas de seguridad eléctrica in situ hacia el laboratorio de electrodomésticos Keurig en Burlington, Massachusetts

Capacitación en Producción Aséptica

Desarrollamos e instituímos un curso profesional de procesamiento aséptico para todo el personal de elaboración de bebidas frías, garantizando la calidad de nuestra expansión continua hacia la producción aséptica

Mejoras en el Control de Calidad

Introdujimos tecnologías de control de calidad en el área de producción en la mayoría de nuestras plantas, incluyendo inteligencia artificial y visión computarizada para automatizar y mejorar la inspección de la maquinaria.



ENFOQUE EN LA RETROALIMENTACIÓN

KDP cuenta con equipos que se dedican a manejar las relaciones con los consumidores en Estados Unidos, Canadá y México en el área de productos de bebidas frías y calientes, productos Mott's listos para consumir y cafeteras Keurig y accesorios. Ofrecemos varios canales de comunicación con nuestros equipos de Atención al Consumidor por vía telefónica, correo electrónico o redes sociales para resolver sus problemas con facilidad o escuchar sus comentarios. Las consultas que nuestros representantes de Atención al Cliente atienden normalmente son aquellas relacionadas con los ingredientes del producto, preguntas relacionadas con dónde y cómo comprar, detección de fallas de las cafeteras y más.

Adicionalmente, los equipos de Atención al Consumidor revisan y responden las calificaciones y reseñas de nuestros productos para poder monitorear a fondo la retroalimentación y las inquietudes acerca del desempeño de nuestros productos. Cada equipo cuenta con un protocolo formal para el manejo de problemas que incluye documentación, recuperación para inspección, monitoreo de tendencias e informes para investigación adicional que se requiera, por parte de los equipos internos correspondientes.

DESAFÍOS PRESENTES

- Expandir el acceso equitativo a la nutrición de los consumidores ante un panorama variado
- Combatir la creciente información pública errónea acerca de la inocuidad de los ingredientes y productos
- Renovar e innovar productos que promuevan un estilo de vida saludable y al mismo tiempo satisfagan las preferencias de sabor



OPORTUNIDADES FUTURAS

- Llevar nuestra prueba piloto de mercadeo *better-for-you* a geografías adicionales y tiendas en los Estados Unidos
- Aumentar el diálogo y la participación con participantes clave como ONGs, funcionarios de gobierno y de salud pública

ACCIÓN COLECTIVA PARA UN IMPACTO EN LA SALUD Y EL BIENESTAR

Nos asociamos y somos miembros de muchas organizaciones para acelerar nuestras estrategias de salud, bienestar, calidad del producto y seguridad.





Gente y Comunidades

Tenemos el compromiso de crear un ambiente laboral incluyente y de alto rendimiento en donde todos los empleados se sientan apoyados y su talento pueda florecer. También participamos a nivel local invirtiendo en programas de impacto social para desarrollar comunidades fuertes y vibrantes.

Estrategia ▶

Desarrollo, involucramiento y bienestar de los empleados ▶

Diversidad e Inclusión ▶

Salud y seguridad en el lugar de trabajo ▶

Participación con la comunidad ▶

Estrategia

En KDP, sabemos que aproximadamente los 28,000 empleados que tenemos, constituyen nuestro éxito. Nos esforzamos por ofrecer planes de carrera atractivos y relevantes y así atraer a una fuerza laboral altamente talentosa, diversa y comprometida. También buscamos construir una cultura de bienestar e inclusión para satisfacer las necesidades de nuestros empleados y al mismo tiempo tener un impacto positivo en el lugar en donde vivamos y trabajemos. Cada país, región y comunidad en la que operamos tiene desafíos específicos que deseamos atender a través de oportunidades de empleo, contribuciones financieras, donativos de productos y tiempo de voluntariado. La estrategia de participación con la comunidad de KDP intenta desarrollar resiliencia comunitaria a través de alianzas empresariales, generosidad con los empleados, voluntariado y activaciones de marca y en tiendas.

ENFOQUE DE GESTIÓN

El equipo de Recursos Humanos es el encargado de manejar los reconocimientos para los empleados tales como las prestaciones a nivel compañía y las compensaciones. Los directores junto con Recursos Humanos supervisan el reclutamiento, capacitación y programas de desarrollo, así como programas para empleados que fomenten y fortalezcan nuestra cultura de inclusión. Nuestro Equipo de Medio Ambiente, Salud y Seguridad (EHS) se encarga de supervisar nuestros sólidos programas diseñados para salvaguardar la salud y seguridad de nuestra gente.

En relación con nuestro involucramiento con la comunidad, los equipos de Sostenibilidad, Recursos Humanos y Comunicación Corporativa, así como los Grupos de Recursos de Empleados (ERGs por sus siglas

en inglés), colaboran para ofrecer voluntariado de impacto y oportunidades para que todos los empleados puedan hacer labor de beneficencia. Seguimos nuestras Guías de Beneficencia y utilizamos el sistema Benevity para seleccionar a nuestros socios comunitarios y garantizar que sean organizaciones de prestigio, constituidas y no lucrativas.

Nuestro **Corporate Code of Conduct** destaca las expectativas de que los empleados trabajen de manera ética y legal. Además, nuestra promesa **Business Pledge Against Inequalities** y **Human Rights Position Statement** señala las normas y expectativas fundamentales que hemos establecido para nuestros empleados en las áreas de derechos humanos y de construcción de lugares de trabajo incluyentes.

Leer más en **Gobierno Corporativo: Prácticas comerciales éticas** ►



Avance y Puntos Destacados

DESARROLLO, INVOLUCRAMIENTO Y BIENESTAR DE LOS EMPLEADOS

KDP aprovecha una variedad de herramientas y recursos para conseguir, desarrollar y retener al talento calificado. Nuestros programas fomentan el diálogo abierto y la frecuente retroalimentación para fortalecer el involucramiento de los empleados, asimismo ofrecemos sólidas prestaciones y oportunidades de bienestar y desarrollo para impulsar a nuestros empleados en el avance de sus carreras.

Inducción y Desarrollo de Talento

Seguimos refinando y agilizando nuestros procesos y aumentando la calidad y cantidad de puntos de contacto con nuestros empleados. En 2022, se hicieron algunos ajustes tales como:

- Aprovechamos el acceso móvil para las entrevistas de solicitantes de primera línea, por primera vez
- Implementamos un programa de check-in de 30-60-90 días para los nuevos empleados en los Estados Unidos
- Se agregaron sesiones de integración en Canadá para los nuevos empleados no sindicalizados para que se familiaricen con los programas y beneficios de empleados de KDP
- Se ajustó el proceso de inducción corporativa para nuevos empleados para que esté mejor alineado con el modelo de trabajo híbrido
- Se ofrecieron más eventos de desarrollo de carrera y oportunidades de aprendizaje para empoderar a los empleados para que se adueñen de la travesía de su carrera.
- Se facilitaron reuniones trimestrales en cada departamento para informar a los empleados acerca de las prioridades, objetivos clave, actualizaciones de la organización y más
- Se optimizó nuestra revisión anual de desempeño agregando verificaciones trimestrales para empleados/gerentes y así facilitar la retroalimentación en dos vías²⁵

Beneficios y bienestar de la fuerza de trabajo

Ofrecemos un amplio rango de beneficios y recursos en todas las geografías para ayudar al bienestar total de nuestros empleados, incluyendo su salud física, mental y financiera. Para mayores detalles visite [Careers website](#). En 2022, hicimos mejoras a nuestro paquete de beneficios para los empleados no sindicalizados elegibles en los Estados Unidos, por ejemplo:

- Una segunda opción de plan de salud, con primas más bajas, dándoles a los empleados la oportunidad de elegir la cobertura que mejor se ajuste a su presupuesto.
- Mayores beneficios para cobertura de fecundidad, incluyendo una cobertura para fertilización in vitro (FIV) y medicamentos para la fecundidad
- Mayor reembolso en la asistencia para adopción

Para los empleados canadienses cubiertos por los beneficios de grupo, las mejoras de 2022 incluyeron:

- Cobertura extendida para consultas y recursos de salud mental
- Mayor monto igualado y contribución máxima a los planes de ahorro para el retiro (RRSP)
- Se agregó un nuevo proveedor de cuentas de ahorro libre de impuestos (TFSA) con tarifas competitivas



ENCUESTA DE INVOLUCRAMIENTO DE EMPLEADOS

KDP invierte en la promoción de un entorno dinámico, incluyente y gratificante en donde se fomenta el diálogo con los equipos para crear un maravilloso lugar para trabajar.

Nuestra encuesta anual de involucramiento de empleados recaba la retroalimentación de todos los equipos en temas tales como cultura, involucramiento, diversidad, inclusión y ambiente laboral. Como resultado de la encuesta del 2021, modificamos nuestro enfoque para compartir los resultados de la encuesta del 2022 y crear más oportunidades para abordar la retroalimentación de los empleados a todos los niveles de KDP. En la encuesta de 2022, el 87% de los empleados participaron y los hallazgos mostraron que el 81% de los empleados de KDP se sienten involucrados y están comprometidos para permanecer en la empresa y tienen un fuerte sentido de logro en su trabajo.

DIVERSIDAD E INCLUSIÓN

AVANCE A FINALES DE 2022

METAS PARA 2025

Incrementar la representación femenina en puestos de dirección y superiores en un 25% a un 33% del total



LOGRO 31% DE REPRESENTACIÓN

Incrementar la representación de afroamericanos en puestos de dirección y superiores en un 25% a un 21% del total



LOGRO 18% DE REPRESENTACIÓN

El acoger con gusto las diversas experiencias, perspectivas y orígenes de nuestros equipos es fundamental para inspirar la innovación, fomentar y retener al talento, generar el cambio y conectar mejor con nuestros clientes y consumidores. Nuestros directores son los responsables de crear una cultura de confianza y respeto en donde todos los empleados se sientan empoderados y respetados en un entorno que valore los distintos puntos de vista.

En 2022, tuvimos un gran avance en las metas de representación, ya que la participación femenina a nivel de dirección y superior aumentó a un 31% en comparación con el 26% del nivel de base. La representación de afroamericanos a nivel dirección o superior también aumentó al 18% desde el 17% del nivel de base. Nuestro compromiso con las metas de representación para el 2025 continúa junto con nuestros esfuerzos en el área de reclutamiento, capacitación e involucramiento.



- DIVERSITY
- INCLUSION
- DRIVING CHANGE

INICIATIVAS DE DIVERSIDAD E INCLUSIÓN DE KDP PARA 2022

Esfuerzos de contratación enfocados y dirigidos

De manera estratégica enfocamos nuestros esfuerzos de contratación en áreas clave para mujeres en puestos de primera línea y para mujeres y afroamericanos en puestos de dirección y superiores. Para fortalecer nuestros esfuerzos, usamos parte del presupuesto en publicidad para reclutar personal, asistimos a ferias de empleos que incluyen diversas demografías y actualizamos nuestras descripciones de puestos de primera línea y preguntas de selección para empleados²⁶.

Adicionalmente, a los equipos de adquisición de talento, les damos una variedad de cursos de capacitación sobre diversidad e inclusión para que sepan seleccionar candidatos de diferentes orígenes y puedan crear una variedad de mejores talentos. Los cursos incluyen contratar diversidad, aprovechar el talento de las fuerzas armadas y LGBTQ+ en el lugar de trabajo.

Desarrollo e involucramiento de los empleados

Más de 5,000 directores y miembros del equipo de KDP tomaron un curso de capacitación para entender la importancia de la diversidad e inclusión, el impacto de la exclusión y la manera de fomentar una cultura incluyente y segura psicológicamente dentro de los equipos. Ahora, todos los empleados nuevos de KDP toman ese programa y en todo momento las oportunidades están abiertas para todos los empleados interesados.

Como prueba de nuestro avance, las respuestas de la encuesta de empleados de 2022, mostró que el 87% de los empleados sienten que en KDP existe un ambiente laboral abierto a las diferencias individuales.



GRUPOS DE RECURSOS DE EMPLEADOS (ERGS)

Más de 5,400 empleados de KDP son miembros de uno o más de los ocho Grupos de Recursos de Empleados (ERGS) que ayudan a construir conexión y comunidad. En 2022, dichos grupos organizaron más de 125 eventos con actividades centradas en las "4Cs":

CULTURA

Cada grupo ERG organiza un mes de programas de concientización cultural para sus compañeros de trabajo.

CARRERA

Los grupos ERG proporcionan oportunidades de desarrollo para sus miembros a través de desarrollo profesional y programas de mentoría.

COMUNIDAD

Nuestro impacto en las comunidades se amplifica gracias al voluntariado, patrocinio y recaudación de fondos de los grupos ERG.

COMPAÑÍA

Los grupos ERG contribuyen al desarrollo de productos con nuevas ideas, estrategias e innovaciones. ideas, strategies and innovations.



African American & Allies



Asian & Pacific Islanders & Allies



Early Career Professionals & Allies



Hispanic & Allies



LGBTQ+ & Allies



Parents & Caregivers & Allies



Veterans & First Responders & Allies



Women & Allies

Panorama de Actividades de los Grupos ERG en 2022



CONTRIBUCIÓN AL DESARROLLO DE BEBIDAS

Nuestro grupo ERG de Hispanos y Aliados organizó la segunda competencia empresarial "Shark Tank." El evento lanzó una convocatoria en toda la compañía para presentar nuevas ideas que abordaran la brecha en el mercado de productos y mercadeo dirigidos a consumidores hispanos. Se enviaron más de 40 ideas durante el mes de la Herencia Hispana y las 10 principales ideas se presentaron a un panel de seis personas quienes escogieron la idea de nuevos sabores de cápsulas K-Cup específicos para la cultura latina. La cápsula K-Cup de Café de Olla, un café tradicional mexicano endulzado con canela y piloncillo, que será lanzado en 2023 con nuestro socio McCafé.



HACER EQUIPO PARA PROMOVER LA CONCIENTIZACIÓN Y LA INTERSECCIONALIDAD

Nuestro grupo ERG de LGBTQ+ y Aliados y de Afroamericanos y Aliados trabajaron juntos en un evento dirigido a miembros de ambos grupos durante el Mes del Orgullo y de la celebración del Día de la Liberación (Juneteenth). Los dos grupos ERG invitaron a un expositor invitado a dar un discurso sobre la manera en que el Día de la Liberación ayudó a empoderar y fomentar un mejor entendimiento y sobre la historia y comunidad LGBTQ+ y aceptación familiar.



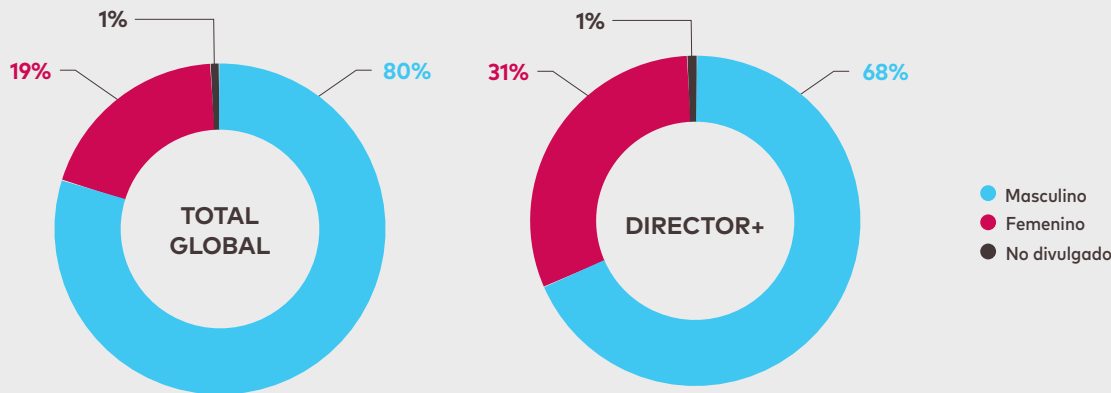
RECOMPENSA A NUESTROS HÉROES DE PRIMERA LÍNEA Y PRIMEROS RESPONDIENTES

Para celebrar el mes de Los Héroes Cotidianos en noviembre, el grupo ERG de Veteranos y Primeros Respondientes y Aliados pidieron a sus miembros nominar a una organización en su comunidad, como un departamento de bomberos o veteranos de guerra en el extranjero, con énfasis en primeros auxilios o veteranos de guerra. En reconocimiento al importante y positivo trabajo que realizan los veteranos y los paramédicos o bomberos en las comunidades en las que opera KDP, se seleccionó a los primeros 75 nominados aprobados para recibir una cafetera K-Duo Plus y un kit de cápsulas K-Cup. El miembro del grupo EGR que nominó a la organización local, les entregó en mano la cafetera, les expresó nuestro agradecimiento y ayudó a animar el día cotidiano de los héroes en sus ciudades de residencia.

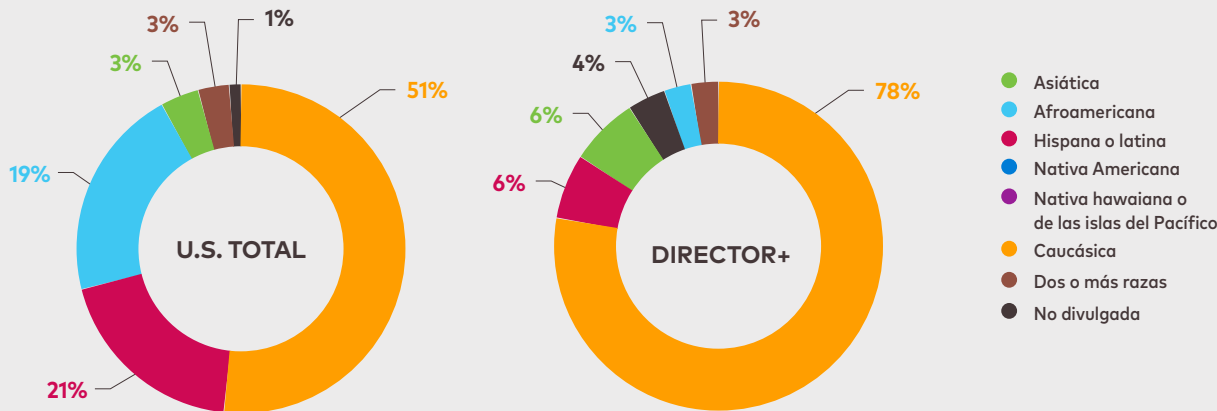
DEMOGRAFÍA DE LA FUERZA LABORAL

Imagen de la demografía de empleados de KDP al 31 de diciembre de 2022. Nuestro informe **EEO-1 Report** también está disponible. Leer más en el **Resumen de Datos** de este informe.

Demografía Global por Género



Demografía Racial/Étnica en Estados Unidos*



*El % de la demografía racial/étnica de EE. UU. puede no dar la suma debido al redondeo

Remuneración Equitativa

Nuestro compromiso en KDP es ofrecer una remuneración justa y equitativa. Recientemente hicimos una revisión global de la remuneración equitativa con un tercero independiente. Dicho análisis del 2022, nos confirmó que, en todas nuestras instalaciones, nuestra remuneración es consistente entre puestos de trabajo similares sin diferencia estadística y sin importar el género. Muy pronto ampliaremos este trabajo para incluir a afroamericanos en este análisis de remuneración equitativa en los Estados Unidos.

Diversidad de Proveedores

Nos hemos dado cuenta de la oportunidad que tenemos para fomentar el crecimiento y desarrollo de los proveedores diversos y de las empresas subrepresentadas. Esto implica trabajar con proveedores identificados como minorías, mujeres, veteranos, discapacitados y miembros de la comunidad LGBTQ+. Durante el año pasado hicimos el compromiso de incluir a los proveedores diversos en nuestra política corporativa de compras y hemos seguido capacitando a nuestro personal de compras para ampliar la relación con nuestros proveedores diversos existentes e incorporar a nuevos proveedores a nuestra lista. Desde nuestra fusión en julio de 2018, hemos gastado casi mil millones en nuestros proveedores diversos de Nivel 1.

SALUD Y SEGURIDAD EN EL LUGAR DE TRABAJO

La seguridad y bienestar de nuestros empleados son nuestra mayor prioridad y son considerados como una responsabilidad compartida en KDP. Reforzamos la seguridad en el lugar de trabajo a través de programas de mejora continua e invertimos en herramientas y tecnologías para contar con mejores métricas, identificar, reportar y resolver problemas de salud y seguridad.

Capacitación y Políticas de Seguridad

Nuestros empleados reciben una capacitación muy amplia de seguridad, dependiendo de su función y ubicación. Los programas de capacitación incluyen una revisión de prácticas seguras durante pequeñas reuniones de seguridad diarias, cursos anuales de actualización, respuesta a emergencias y cursos especializados como prevención de lesiones músculo-esqueléticas. En 2022, diseñamos y realizamos un nuevo campamento de EHS de 2 días para más de 40 supervisores de primera línea en 14 de nuestras plantas de cadena de suministro y entrega directa. El curso se enfocó en las habilidades necesarias para avanzar hacia la transición de una cultura de seguridad local a un compromiso que rebase las normas de cumplimiento.

Continuamente revisamos nuestra biblioteca de políticas y agregamos procedimientos para garantizar un cumplimiento efectivo. Algunas de las políticas incluidas en el 2022 incluyen la política para dispositivos manuales, que señala las restricciones del uso de dispositivos móviles dentro de las instalaciones y en las cabinas de los camiones, una política de zapatos de seguridad sobre el uso de dicho calzado cuando se trabaje en áreas de peligros potenciales.

Leer más en el [Apéndice: Resumen de Datos](#) ►

SEGUIMOS ÁGILES DESPUÉS DE LA PANDEMIA DE COVID-19

Durante el 2022, navegamos una nueva fase en el panorama del manejo de la pandemia. Nuestro equipo EHS hizo ajustes continuos a los protocolos de seguridad in situ para operaciones y oficinas, como las políticas del uso de cubrebocas y distanciamiento social para alinear nuestros requerimientos con los lineamientos regulatorios actualizados y el entorno en general. Con el regreso de más de 5,000 empleados a nuestras oficinas corporativas a través de un modelo híbrido, algunos empleados asistiendo a la oficina por lo menos tres días a la semana, hubo que desinfectar y establecer nuevos procedimientos de ventilación, además de nombrar líderes en varias facetas y establecer nuevos mecanismos de apoyo y de comunicación con los empleados.

Actualizaciones Operacionales y Preparación para Emergencias

Durante el 2022, seguimos poniendo barreras físicas y rejas en todas nuestras instalaciones de fabricación y distribución para diferenciar claramente los caminos peatonales de los carriles de los camiones industriales eléctricos. Además, evaluamos las plataformas con puertas de carga y elaboramos un plan para mejorar la seguridad de los trabajadores en las plataformas, estandarizando el uso de retenedores de vehículos en las plantas de fabricación y distribución. En Canadá, la planta de Montreal aumentó la seguridad de los trabajos en espacios confinados al actualizar los protocolos locales y agregar equipo de evacuación e impartir capacitación práctica.

Todas las instalaciones de KDP cuentan con un plan de respuesta a emergencias que considera escenarios como desastres naturales o interrupción en las operaciones de negocios. Nuestro protocolo de inspección, capacitación y simulacros mantiene actualizados y vigentes nuestros planes. Además de la aplicación continua de nuestra política de violencia en el lugar de trabajo y de la capacitación activa sobre reconocimiento de agresores, en 2022 actualizamos nuestro protocolo de disturbios civiles con escalamiento de seguridad hacia la gente e instalaciones de nuestra red.



Sistemas de Salud y Seguridad en el Lugar de Trabajo de KDP

Principios de mantenimiento productivo total

Marco reconocido en el mundo diseñado para mejorar la productividad de la fabricación, alentando a los empleados a compartir la responsabilidad de detectar peligros y prevenir problemas tales como tiempo improductivo no planeado, errores del personal y accidentes de empleados.

Sistema global de rastreo de seguridad

Método utilizado para monitorear las métricas y tendencias de seguridad de toda la compañía para empoderar a los empleados a ser responsables de resolver problemas y tomar acciones correctivas a medida que surja algún incidente.

Normas de la Administración de Seguridad y Salud Ocupacional (OSHA)

Normas de la Administración de Seguridad y Salud Ocupacional (OSHA)

INVOLUCRAMIENTO DE LA COMUNIDAD

Después de acontecimientos importantes tales como la pandemia por COVID 19, disturbios civiles, mayor frecuencia de desastres naturales y problemas de inseguridad alimentaria, realizamos una revisión estratégica de nuestra programación e involucramiento con la comunidad. Durante el 2022, utilizamos dichos hallazgos para crear una nueva alianza empresarial de impacto comunitario, para recalificar nuestros esfuerzos de alivio de desastres y lanzar un programa actualizado para los empleados de voluntariado y de donación.

Nueva Sociedad Corporativa

A principios de 2023, anunciamos una alianza multianual con la Cruz Roja, la red humanitaria más grande del mundo, inicialmente para apoyar a las familias y comunidades en necesidad en los Estados Unidos y Canadá. Durante los siguientes tres años, KDP va a dar apoyo financiero a la Cruz Roja americana y canadiense por un total de \$1.5 millones. Adicionalmente, ofreceremos donaciones en especie y empoderaremos a nuestros empleados y clientes para que contribuyan con un impacto positivo local y resiliencia comunitaria, a través de esfuerzos tales como el voluntariado, donaciones de sangre en Estados Unidos, donaciones de alimentos en Canadá y esfuerzos de alivio en emergencias.



PANORAMA DEL IMPACTO COMUNITARIO EN 2022

Alivio en Desastres

KDP ofrece hidratación crítica a personas y familias afectadas por desastres tales como incendios forestales, inundaciones y huracanes. Operamos a través de dos socios clave, Good360 y Operation Blessing, guardando agua en sus almacenes y demás bebidas hidratantes durante el año para que estén listos para responder en el momento que se les de aviso.



Engage for Good



El programa de igualación y voluntariado para empleados de KDP recauda donativos para organizaciones no lucrativas. A los empleados se les asignan ocho horas de tiempo libre pagado por año para que dediquen tiempo de voluntariado en sus comunidades. En respuesta a la retroalimentación de los empleados, el programa se expandió y ahora está disponible todo el año para los empleados de los países en los que opera KDP, incluyendo los EE. UU., Canadá, México, Irlanda, Suiza, China, Hong Kong, Malasia y Singapur.

Fondo de Alivio para Empleados

La entidad no lucrativa registrada es financiada por los donativos de los empleados y proporciona ayuda financiera a los empleados de KDP y a sus familias quienes experimenten algún desastre o dificultad de emergencia. KDP también iguala los donativos de los empleados a través de la campaña *Engage for Good*.



Regalo de Colegiatura Dr Pepper



Desde 1990, Dr Pepper ha entregado más de \$17.6M en ayuda de colegiaturas a estudiantes que lo merecen a través de sus diversos programas, como la competencia anual de lanzamiento de balón durante el medio tiempo de los campeonatos de la conferencia de la NCAA.

Atypique & Operación Nariz Roja

KDP Canadá dio 25,000 latas de cócteles listos para beber sin alcohol de Atypique para apoyar y animar a los conductores voluntarios de la Operación Nariz Roja de Quebec, un programa que ofrece un servicio de transporte gratuito a los residentes durante la temporada de fiestas para promover la seguridad vial.



Campaña Rosa de Peñafiel para la Concientización del Cáncer de Mama

En México, los socios de la marca Peñafiel junto con la Fundación COI crearon conciencia y dieron apoyo a las pacientes con cáncer de mama durante el mes de la concientización del cáncer de mama en octubre. La marca donó \$100,000 MXN para ayudar a tener acceso al tratamiento, aumentar la detección oportuna y mejorar la calidad de vida de las pacientes.



DESAFÍOS PRESENTES

- Competir por el tan solicitado talento y a la vez navegar por las aguas de la continua rotación de personal, especialmente para puestos de primera línea.
- Adaptarse a los impactos en el involucramiento y cultura post COVID-19 en nuestros lugares de trabajo y comunidades
- Manejar las respuestas de la compañía y apoyar los puntos de vista de los empleados en los movimientos sociales que continuamente se están presentando
- Apoyar la resiliencia de la comunidad dada la mayor frecuencia y severidad de desastres ocasionados por el cambio climático



OPORTUNIDADES FUTURAS

- Implementar un programa de involucramiento del Empleador de Elección utilizando herramientas mejoradas y datos que ayuden a atraer, capacitar y retener al talento.
- Acelerar los programas de desarrollo de liderazgo para directores intermedios y seniors tanto en puestos de primera línea y en otros
- Escalar nuestra nueva alianza empresarial de impacto comunitario con la Cruz Roja a través de activaciones en nuevas geografías

ACCIÓN COLECTIVA PARA TENER UN IMPACTO EN LA GENTE Y EN LA COMUNIDAD

Nos asociamos con muchas asociaciones a la que donamos para ayudar a crear resiliencia en las comunidades en las que operamos.





Gobierno corporativo

Nuestro gobierno corporativo cuenta con estructuras muy sólidas para garantizar la promoción de una cultura basada en la integridad, transparencia y responsabilidad.

Estrategia ▶

Prácticas comerciales éticas ▶

Materialidad ASG e involucramiento con actores clave ▶

Estrategia

Nuestras prácticas de gobierno corporativo y la transparencia en nuestras prácticas de supervisión, nos ayudan a generar confianza dentro y fuera de la compañía y a actuar con integridad de manera consistente.

ENFOQUE DE GESTIÓN

El Consejo Directivo de KDP supervisa la estrategia ASG y las metas, según se establece en nuestros Principios de Gobierno Corporativo (**Corporate Governance Principles**). En esta función, el Consejo aprueba nuestros compromisos y monitorea el avance en materia de clima, agua, economía circular, salud y bienestar, prácticas sostenibles en nuestra cadena de suministro, derechos humanos, diversidad e inclusión. Aunque el Consejo en pleno tiene la responsabilidad de supervisar la estrategia general ASG de KDP, un comité del Consejo junto con el equipo ejecutivo de liderazgo, el comité de gobierno de sostenibilidad, la directora de sostenibilidad y los equipos interfuncionales de KDP que incluyen a directores de todas las áreas del negocio, proporcionan una gestión específica, asesoría, rendición de cuentas y colaboración para apoyar los esfuerzos de ASG.

Leer más en **Medio Ambiente: Enfoque de Gestión** ▶

Leer más en **Cadena De Suministro: Enfoque De Gestión** ▶

Leer más en **Salud y Bienestar: Enfoque de Gestión** ▶

Leer más en **Gente y Comunidades: Enfoque de Gestión** ▶

COMPOSICIÓN DEL CONSEJO

La diversidad del personal y de su formación profesional y experiencia fortalece la efectividad del Consejo y su capacidad para ofrecer amplias perspectivas y retroalimentación constructiva a la administración. Para seleccionar y reclutar a candidatos para director, el Consejo busca miembros con experiencia y calificados con una diversa formación, tal como experiencia profesional, educación, experiencia y perspectiva internacional y toma en cuenta características como la edad, género, raza y origen nacional.

Para mayor información sobre el Consejo visite [website](#) y nuestra **Declaración de Representación 2023**.

Hasta el día de la publicación de este informe, la composición del Consejo es la siguiente:



64%

son "independientes" bajo las reglas del listado de Nasdaq

(7 OUT OF 11)



36%

son mujeres

(4 OUT OF 11)



18%

son de diversidad racial o étnica

(2 OUT OF 11)

SUPERVISIÓN DE LA ESTRATEGIA ASG

Consejo Directivo

Realiza la supervisión primaria a nivel consejo de la estrategia, las metas y políticas.

Comité de Remuneración y Nominación

Ayuda al Consejo a supervisar la estrategia de gestión del capital humano y de gobierno corporativo.

Equipo Ejecutivo de Liderazgo

Establece la alineación entre nuestra plataforma de responsabilidad corporativa y los programas con los objetivos de negocios a largo plazo, proporciona asesoría acerca de los programas y monitorea el avance.

Comité de Gobierno de Sostenibilidad

Toma decisiones interfuncionales y realiza la alineación con la estrategia de negocios, coteja el avance con los compromisos y revisa y monitorea la preparación del informe de responsabilidad corporativa y demás comunicados clave de la estrategia ASG. El comité está compuesto por ciertos miembros del equipo ejecutivo de liderazgo y demás líderes importantes.

Directora de Sostenibilidad en colaboración con los equipos interfuncionales

Establecen una sólida agenda de ASG y las prioridades estratégicas para toda la organización, identifican y abordan los desafíos, mejoran los comunicados y monitorean las tendencias emergentes.

PRÁCTICAS COMERCIALES ÉTICAS

Políticas Corporativas y Cumplimiento

Nuestro abanico de políticas y programas resaltan las expectativas que tenemos de nuestra Compañía, empleados y proveedores para que se conduzcan de manera profesional, ética y legal. **Nuestro Código Corporativo** es una extensión de nuestros valores y proporciona las guías correctas para que los empleados y directores tomen las decisiones acertadas acerca de la manera en que trabajamos y de lo que hacemos. Nuestras políticas abordan temas como el antisoborno, conductas anticompetitivas, abuso y revelación de información privilegiada, además de las declaraciones y políticas cubiertas en otras secciones del presente informe. Los empleados de KDP tienen la obligación de hacerse responsables y hacer responsables



a los demás de todas las políticas y de la ley. Nuestra línea telefónica 24/7 "Speaking Up", manejada por un tercero independiente, les ofrece a los empleados una vía para reportar de manera anónima cualquier violación o preocupación que pudieran tener.

En 2022, introdujimos un programa de capacitación anual optimizado para toda la empresa cuyo contenido fue diseñado específicamente para ciertos puestos y tipos de empleados. La actualización del programa permite a los equipos predecir, priorizar y planificar su tiempo de capacitación una vez al año y participar, a través de una experiencia moderna y participativa, en cursos en varios idiomas y a través de cualquier dispositivo.

Derechos Humanos

Reconocemos la responsabilidad que tenemos de realizar nuestros negocios respetando los derechos humanos y la dignidad de toda la gente y de las comunidades que se ven afectadas por nuestras operaciones y actividades comerciales. Nuestro compromiso con los derechos humanos se encuentra plasmado en un amplio rango de políticas, tales como: **Código de Conducta Corporativo**, **Código de Conducta para Proveedores**, **Política sobre Minerales de Conflicto** y la **Declaración de Esclavitud Moderna**, y se especifica aún más en la **Declaración de posición de los Derechos Humanos**. La declaración está dirigida por normas internacionalmente reconocidas como la Declaración Universal de los Derechos Humanos, los Principios Rectores sobre las Empresas y los Derechos Humanos de las Naciones Unidas y las Guías Directrices de la OCDE para Empresas Multinacionales. Las normas de la Declaración cubren temas como la discriminación y el trato humano, libertad de asociación y contrato colectivo, mano de obra infantil, horas de trabajo, salarios y prestaciones, entre otros.

Nuestro involucramiento en los derechos humanos se puede corroborar aún más al observar nuestra participación en diversas iniciativas internacionales enfocadas en la sostenibilidad y los derechos humanos, incluyendo el Pacto Global de las Naciones Unidas, la coalición Business for Inclusive Growth (B4IG), el RBA, Fairtrade International, Fairtrade USA, la Alianza Rainforest y 4C.

Incidencia Política y Política Pública

Nos damos cuenta de que las acciones de una empresa por sí sola con frecuencia requieren estar respaldadas por soluciones constructivas de políticas. Para acelerar nuestro avance colectivo, KDP participa en el proceso de elaboración de políticas públicas con el fin de respaldar diversas iniciativas nuestras de ASG. Los elementos de dichas políticas incluyen entre otros: la restauración de los recursos para una economía más circular, el apoyo a cadenas de suministro agrícolas globales sostenibles, el refuerzo de una mercadotecnia y etiquetado responsable y garantizar la calidad del producto y la inocuidad alimentaria.

Algunos de los esfuerzos que KDP realiza en el área de incidencia política incluyen el involucramiento directo con los funcionarios públicos y la participación en asociaciones comerciales, coaliciones y reuniones con las partes interesadas. Debido a la gran diversidad de intereses que tienen dichos grupos, las posiciones que toman no siempre se alinean con los puntos de vista de la compañía. Sin embargo, entendemos y agradecemos el valor de dicha colaboración y nos esforzamos por mantener una voz fuerte que contribuya a moldear las políticas que son críticas para nuestra estrategia de responsabilidad corporativa. Anualmente publicamos un informe con los detalles de la membresía a nuestra asociación comercial y las cuotas de membresía, así como las contribuciones que realizamos. De igual modo, nos apegamos a todas las leyes de cabildeo locales, estatales y federales que exigen que registremos e informemos nuestro involucramiento directo y la membresía a la asociación. En nuestro sitio en internet podrá encontrar una liga [website](#).

En los Estados Unidos, la Compañía administra el comité PAC de Keurig Dr Pepper, un Comité de Acción Política registrado ante la Comisión de Elecciones Federales (FEC). El financiamiento del Comité de Acción Política (PAC) de KDP proviene únicamente de contribuciones voluntarias de empleados elegibles y desde el 2018 no hemos realizado ninguna campaña de recaudación de fondos. Todas las contribuciones del PAC son de naturaleza bipartidista y se les otorgan a los candidatos federales y estatales, cuando así lo permite la ley sin distinción de afiliaciones partidistas. Los fondos corporativos no contribuyen al PAC y el PAC reporta todos los recibos y desembolsos y esta información se encuentra disponible en el sitio de la FEC [FEC's website](#).

Privacidad De Datos y Ciberseguridad

KDP tiene el compromiso de proteger la información personal que los consumidores, clientes, empleados y socios comerciales nos encomiendan. De acuerdo con las leyes aplicables de privacidad y seguridad y en línea con el Instituto Nacional de Estándares y Tecnología (NIST), los programas de privacidad y ciberseguridad de KDP, utilizan diversas políticas, procesos y salvaguardas técnicas para proteger nuestros sistemas y conservar la confidencialidad e integridad de la información personal que tenemos bajo nuestro cuidado.

Privacidad de Datos: El programa de privacidad de datos de KDP garantiza que la recopilación, uso y distribución de información personal se realice en cumplimiento con las leyes de privacidad aplicables y según se establece en nuestras políticas de privacidad. Permitimos que los consumidores ejerzan su derecho a la privacidad. Esto lo hacemos al limitar su acceso o respetando su decisión de no participar en la venta o

compartición de información personal, informándonoslo a través de nuestro portal de privacidad y página de la empresa y de las marcas. Nuestro equipo dedicado al cumplimiento de la privacidad, quien le reporta al director Jurídico, tiene bajo su responsabilidad identificar y manejar los riesgos de privacidad y junto con el equipo de ciberseguridad, implementa y mantiene al día las políticas, procesos y procedimientos para mantenerse a la par de los requerimientos actuales establecidos por las regulaciones de privacidad. En KDP, la privacidad es parte del trabajo de todos. Invertimos en los miembros de nuestros equipos y apoyamos las certificaciones, como la de la Asociación Internacional de Profesionales de la Privacidad, la red global más grande de expertos en privacidad de la información. De la misma manera, los empleados con puestos directamente afectados por las leyes de privacidad, reciben una capacitación específica relacionada con su puesto para garantizar el cumplimiento con las leyes de privacidad aplicables.

Ciberseguridad: KDP reconoce y acepta la responsabilidad que tiene de garantizar la fiabilidad, y seguridad de los productos y de la infraestructura. Nuestras políticas y normas de seguridad informan a los empleados acerca de sus responsabilidades para proteger la información de los clientes y empleados y muestran los detalles del programa de seguridad de la información, que se centra en la protección de la confidencialidad, integridad y disponibilidad de la infraestructura, recursos e información de KDP. Nuestros procesos de seguridad incluyen actualizaciones de sistemas, pruebas de vulnerabilidad y monitoreo. Realizamos un monitoreo continuo y respondemos a los riesgos; en todo momento estamos buscando formas de mejorar nuestra preparación para problemas de seguridad de la información, a través de cursos y educación de ciberseguridad y privacidad para nuestros empleados. Dichos cursos nos mantienen atentos a las amenazas emergentes y nos enseñan a reducir el riesgo de ciberataques y demás incidentes de seguridad.



MATERIALIDAD ASG E INVOLUCRAMIENTO DE ACTORES CLAVE

Entendemos la importancia de enfocar nuestros esfuerzos en los temas de ASG en los que podemos tener un gran impacto. En el 2021 realizamos nuestro más reciente análisis formal de materialidad ASG, que incluyó una evaluación de las tendencias emergentes y de los comentarios de actores clave, tanto internos, como externos. El resultado de este proceso fue la matriz de materialidad, que resalta un total de 30 asuntos no financieros clasificados de acuerdo con los de mayor importancia para las partes interesadas y los de mayor impacto para el negocio. Nos mantenemos informados al día de nuestros problemas de ASG a través un diálogo e involucramiento continuo con los participantes clave, así como a través del monitoreo de los problemas emergentes de sostenibilidad y de los eventos macroeconómicos globales.

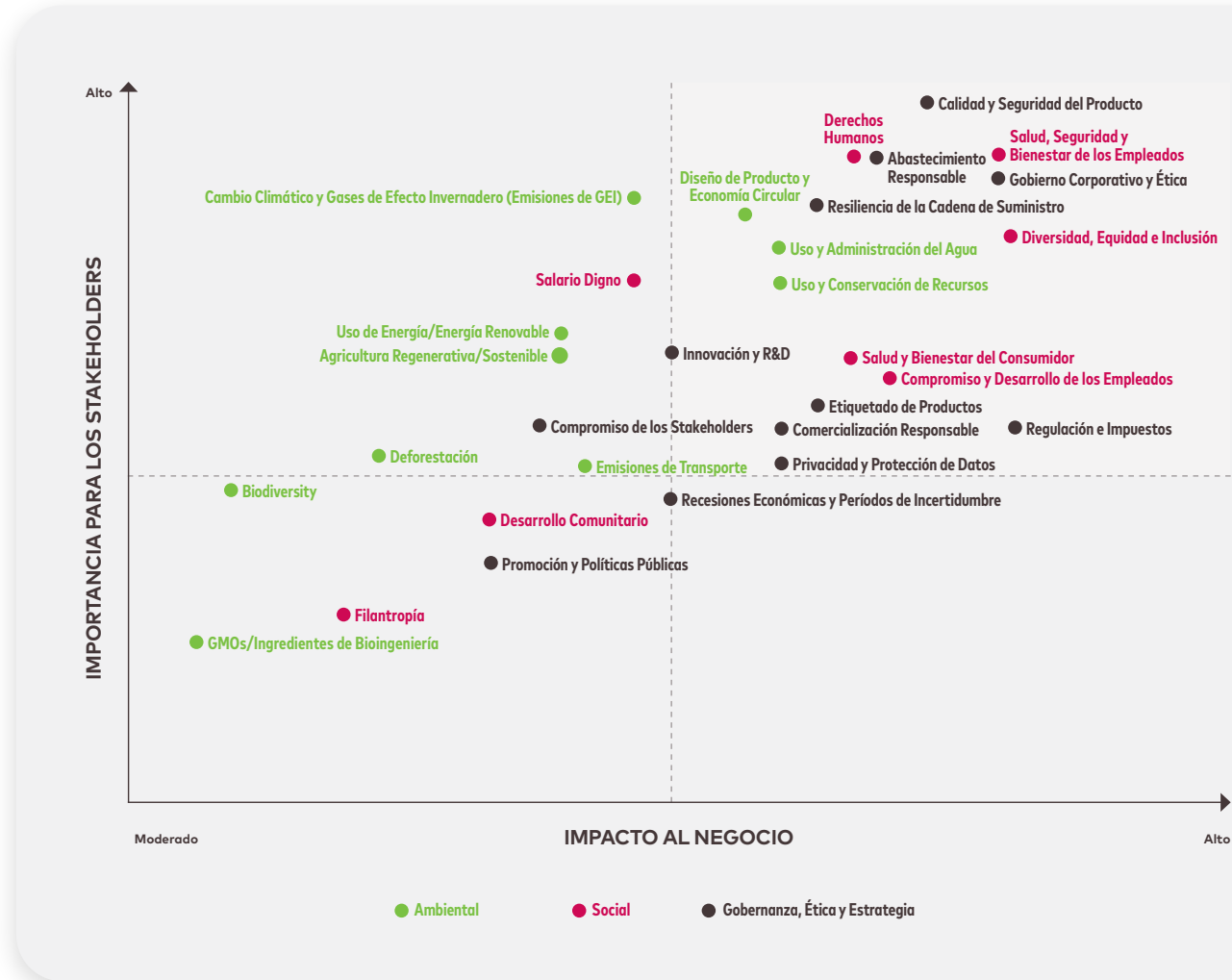
Los temas de mayor importancia identificados en nuestra matriz siguen alineados con nuestra agenda *Drink Well. Do Good* y seguirán jugando un papel prominente en nuestra estrategia de responsabilidad corporativa y programas y políticas. Adicionalmente, hemos alineado nuestra plataforma de responsabilidad corporativa con los siete objetivos de desarrollo sostenible de las Naciones Unidas que son los más relevantes para nuestra compañía.

La definición de materialidad en relación con los temas de ASG en este informe, es diferente de la definición de materialidad en el contexto de nuestras declaraciones ante la Comisión de Bolsa y Valores de los Estados Unidos (SEC). La identificación de los asuntos materiales que guían nuestra estrategia de responsabilidad corporativa no deberá ser interpretada como una caracterización de la materialidad o impacto financiero de dichos asuntos o información relacionada con los inversionistas de KDP. Para mayor información sobre los riesgos que sí son materiales para los inversionistas de KDP, por favor remitirse a nuestro Informe Anual en el formato 10-K para el año que terminó el 31 de diciembre de 2022, presentado ante la SEC, los informes trimestrales subsecuentes en el Formato 10-Q y los informes actuales en el Formato 8-K.

Leer más en el [Apéndice](#) ▶

Objetivos de desarrollo sostenible de las Naciones Unidas

Los objetivos de desarrollo sostenible (ODS) de las Naciones Unidas se desarrollaron para abordar los desafíos globales a los que se enfrenta el mundo actualmente y representan el poder transformador de una acción colectiva. Hemos alineado nuestra estrategia de responsabilidad corporativa con los siete ODS más relevantes para nuestra empresa.





Participación de Actores Clave

A través de métodos formales e informales y en cada nivel de la organización, nos involucramos con nuestros proveedores, socios, clientes, agencias regulatorias, ONGs, consumidores, empleados, inversionistas y otros. Dicha colaboración promueve la confianza, aumenta nuestro desempeño, nos ayuda a identificar las tendencias emergentes y nos permite encontrar soluciones a los desafíos compartidos.



Empleados

- Intranet
- Páginas electrónicas y aplicaciones para comunicarnos con los empleados
- Herramientas de colaboración en línea: plataformas Workplace y Wellness de KDP
- Boletines semanales, comunicación ejecutiva y cascadas de información a los equipos
- Reuniones trimestrales de town hall
- Reuniones mensuales para niveles VP+
- Encuestas de participación de empleados
- Grupos de recursos de empleados



Proveedores

- Comunicación individual y general
- Capacitación a proveedores, evaluaciones y procesos de remediación
- Inversión en impacto social a través de ONGs



Consumidores

- Campañas de mercadotecnia y publicidad
- Líneas telefónicas de atención al consumidor
- Canales y sitios en internet de redes sociales de las marcas
- Involucramiento de los influencers
- Patrocinios, sorteos y regalos



Clientes

- Comunicación individual y general
- Conferencias de la industria/ ferias comerciales
- Involucramiento directo
- Promociones dentro de la tienda



ONGs

- Membresía corporativa y organizacional
- Involucramiento directo
- Coaliciones de acción colectiva



Inversionistas

- Informes trimestrales de ganancias, incluyendo teleconferencias y registros ante la SEC
- Conferencias sobre finanzas, eventos y reuniones con inversionistas, con la participación de la Dirección
- Publicaciones financieras y demás registros, como el Informe Anual y Declaración de Representación
- Página electrónica de la compañía



Reguladores/legisladores

- Involucramiento directo
- Asociaciones comerciales industriales
- Coaliciones de políticas
- Comité de Acción Política de KPD de los Estados Unidos



Comunidades

- Voluntariado de los empleados y donativos financieros
- Alianzas con ONGs locales y nacionales

Acerca de este Informe

Este informe sobre el avance, se enfoca en las metas, programas e iniciativas que cubren nuestros esfuerzos de responsabilidad corporativa clave durante el 2022. A menos que se estipule lo contrario, el presente informe cubre los datos y actividades del año calendario 2022 de las operaciones propiedad de KDP, cuyas sedes principales son Estados Unidos, Canadá y México. El contenido cubre las áreas de nuestro negocio de las cuales tenemos control operativo y no excluye las coinversiones, las entidades en las que tenemos acciones minoritarias, operaciones subcontratadas o bajo franquicia, a menos que se indique lo contrario. También se incluyen datos e información seleccionada sobre nuestras actividades de la cadena de suministro.

Este informe se desarrolló tomando como referencia el Índice de la [Iniciativa de Reporte Global \(GRI\)](#) y está alineado con los estándares de la [Sustainable Accounting Standards Board \(SASB\)](#) y de la [Task Force on Climate-Related Financial Disclosures \(TCFD\)](#).

Para 2022, hemos recibido una promesa limitada de terceros sobre algunas métricas de desempeño de sustentabilidad por parte ERM Certification & Verification Services (ERM CVS). Los puntos de datos se etiquetan en el [Resumen de Datos e Índices SASB](#), localizados en el [Apéndice](#) de este informe. Para ver la [Declaración de la Promesa de ERM CVS](#) por favor visitar [nuestro sitio](#) en internet.

Para preguntas y retroalimentación sobre nuestro trabajo de responsabilidad corporativa e iniciativas, favor de contactarnos en el correo sustainability@kdrp.com.

Leer más en el [Apéndice](#) ►

DECLARACIONES PROSPECTIVAS

Algunas declaraciones contenidas en el presente informe son "declaraciones prospectivas" dentro del significado de las leyes y regulaciones de valores aplicables. Estas declaraciones prospectivas por lo general se pueden identificar por el uso de palabras tales como "panorama," "guía," "anticipar," "esperar," "creer," "podría," "estimar," "sentir," "pronosticar," "intentar," "pudiera," "planificar," "potencial," "proyectar," "debería," "meta," "hará," "haría" y palabras similares. Las declaraciones prospectivas por naturaleza abordan asuntos que son, hasta cierto punto, inciertos. Dichas declaraciones se basan en las expectativas actuales de nuestra dirección y no son predicciones del desempeño real y los resultados pueden diferir materialmente. Las declaraciones prospectivas están sujetas a numerosos riesgos e incertidumbres, incluyendo los factores divulgados en nuestro Informe Anual en el formato 10 K y subsecuentes registros ante la SEC. No tenemos la obligación de actualizar, modificar o retirar cualquiera de las declaraciones prospectivas, a excepción de las que exige la ley aplicable.



Apostillas

1. Ventas al menudeo 52 semanas: NPD \$ 12/31/22 (Cafeteras de Estados Unidos y Canadá); IRI MULO+C \$ 01-01-23 (bebidas EE. UU.); Nielsen \$12/31/22 (bebidas de Canadá y México).
2. Los escenarios de 2025 se alinearon con la meta del cambio climático del Acuerdo de París de limitar el calentamiento global por debajo de los 2°C, por encima de los niveles preindustriales. In 2021, los escenarios de la iniciativa SBT se ajustaron para que las compañías se alinearan a la vía de 1.5°C para el 2030 y cero netos para el 2050 (reducción del 90% de todas las emisiones Alcance 1, 2 y 3, y las emisiones de la cadena de valor restantes, neutralizadas a través de compras de compensaciones de carbono). Nuestras acciones planificadas para el 2023 permitirán que KDP analice nuestras metas y según sea necesario, las modifique a más tardar en el 2024, antes del vencimiento de la iniciativa SBT en 2025.
3. En 2022, la iniciativa SBTi lanzó una nueva tecnología para el sector forestal, de tierras y agrícola. La Guía **SBTi FLAG Guidance** es una norma para que las empresas en sectores de cultivos extensivos, establezcan metas basadas en la ciencia que incluyan las emisiones, reducciones y remociones.
4. In 2023, el protocolo de emisiones de gases de invernadero publicará su guía **Land Sector and Removals Guidance** para explicar la manera en que las empresas deberán contabilizar e informar las emisiones de gases de invernadero y las remociones del manejo de tierras, cambios en el uso de tierras, productos biogénicos, remoción del bióxido de carbono, tecnologías e inventarios de gases de invernadero relacionados.
5. El impacto hídrico positivo neto se define como contribuir más a la salud de las cuencas vs lo que se saca de éstas, de acuerdo con la Coalición de Resiliencia del Agua (**Global Business Leaders Unite for Water Resilience**).
6. Excluyendo la tapa y la cubierta.
7. El 6 de enero de 2022, Keurig Canada Inc. firmó un acuerdo de consentimiento con el Comisionado de Competencia de Canadá para resolver una consulta relacionada con las declaraciones de Keurig en torno a la reciclabilidad de las cápsulas K-cup. El acuerdo de consentimiento dio como resultado que Keurig mejorara su comunicación, instando a los consumidores a verificar si las cápsulas K-Cup eran aceptadas en el programa de reciclaje de su municipio y, de ser así, se dieran los pasos correspondientes para preparar las cápsulas para ser recicladas. Adicionalmente, Keurig pagó una penalización administrativa de CA\$3M e hizo un donativo a una beneficencia del medio ambiente. El acuerdo de consentimiento tiene una vigencia de cinco años.
8. De acuerdo con **The Recycling Partnership**, el sistema de reciclaje de EE. UU. no está unificado ni es una entidad gubernamental, sino una red de más de 9,000 programas independientes de reciclado local. Cada programa cuenta con parámetros específicos para el reciclado de los materiales y los municipios recolectan los reciclables de maneras distintas.
9. **America's Leading Beverage Companies Highlight Nationwide Effort to Improve Recycling Infrastructure During 'America Recycles Week'**, Asociación Americana de Bebidas, noviembre 2021.
10. **Rethinking Plastic Packaging Recycling Solutions Towards Increased Circularity in Québec and Canada**, Grupo de trabajo de plásticos circulares, septiembre 2021.
11. Estado de mayor comprador designado por Fair Trade USA con base en las compras de KDP y de las marcas asociadas
12. KDP utiliza dos fuentes de datos para determinar el riesgo del proveedor: datos del coeficiente del impacto ambiental de Elevate y del cuestionario de autoevaluación de riesgos de la Alianza de Negocios Responsables (RSAQ por sus siglas en inglés). El sistema del coeficiente de Elevate proporciona datos del riesgo del país y de la región en los que operan los proveedores, mientras que el cuestionario RSAQ determina la fortaleza de los sistemas de gestión ambiental y social del proveedor. KDP utiliza dichas fuentes para calificar el riesgo bajo, medio o alto del proveedor.
13. Aceptamos los informes de auditoría de Alianza RBA, Sedex Member Ethical Audits (SMETA), SA 8000 y BSCI
14. En 2022, el 61% de las plantas de proveedores de concentrado de jugo de manzana estaban ubicadas en países de alto riesgo. Dichos proveedores representaron el 71% del volumen total de concentrado de jugo de manzana.
15. Los hallazgos prioritarios se refieren a los hallazgos de auditoría de alta severidad que deben ser controlados dentro de un tiempo establecido por RBA.
16. KDP es socio fundador de WCR, organización que cumplió 10 años en 2022. KDP apoya a la WCR al invertir en investigación para preservar la diversidad del origen del café amenazada por el cambio climático
17. Incluye todas las marcas de bebidas propias, bajo licencia y en sociedad, excluye las marcas privadas.
18. Definición de "bajo en calorías" por la U.S. Food and Drug Administration, Código de Regulaciones Federales, Título 21
19. Comisión Europea: "Un producto alimentario que, en conjunto con su impacto nutricional básico, tiene un efecto benéfico en una o más funciones del organismo humano, ya sea en el estado físico general y/o reduciendo el riesgo de la evolución hacia una enfermedad." Orrù S, et al. Nutrients. 2018.
20. **Drewnowski A, et.al. Nutr Rev. 2019; Dietary Guidelines for Americans, 2020-2025.**
21. Por 8 onzas líquidas.
22. **2021 National BCI Progress Report**, Iniciativa de Balance de Calorías (BCI) de la Asociación Americana de Bebidas, marzo 2, 2023.
23. **Finding Balance**, El Consejo de la Conferencia de Canadá; Iniciativa de Balance de Calorías (BCI) de la Asociación Canadiense de Bebidas. Diciembre 11, 2020.
24. A partir del 1 de enero de 2023, el compromiso con las normas publicitarias de la Iniciativa CFBAI es evitar publicidad dirigida a niños menores a 13 años o a anunciar únicamente productos que cumplan los estrictos criterios de nutrición de la CFBAI para dicho grupo etario
25. Al 100% de nuestros empleados asalariados en los Estados Unidos se les hace una revisión anual de desempeño. Nuestros empleados que trabajan por hora reciben retroalimentación continua y coaching durante el año
26. Enfocado en funciones clave para empleadas en primera línea, como maquinista, técnico en producción, gerente de cuentas y mercaderista.

Créditos de las fotografías: Lucia Bawot (página 2: Tabla de contenido; página 26: Apoyo a las políticas públicas; página 27: Grupos de abastecimiento con impacto a agricultores, (Programa de Prosperidad para los Trabajadores Agrícolas); la Alianza Rainforest (página 3; Cacao). Todas las cantidades están expresadas en dólares a menos que se indique lo contrario. Todas las marcas son propiedad de sus respectivos tenedores de marcas. Todos los derechos reservados.

APÉNDICE

Resumen de Datos

Para mayor detalle sobre las metodologías y los límites de las metas respaldadas por estos datos, ver nuestra [Metodología de Metas](#).

Al cierre del año en diciembre 31

	2018	2019	2020	2021	2022
Emisiones de Gases de Invernadero y Energía					
ALCANCE 1: Emisiones directas (MTCO₂e) *	273,576 [†]	268,712 [†]	289,755 [†]	294,455 [†]	298,188 [†]
Estacionarias	116,495 [†]	128,958 [†]	116,081 [†]	116,495 [†]	134,628 [†]
Móviles	157,081 [†]	152,631 [†]	160,797 [†]	162,642 [†]	162,435 [†]
ALCANCE 2: Emisiones indirectas, energía comprada MTCO₂e) *					
Con Base en el Mercado	137,560 [†]	97,345 [†]	93,280 [†]	81,091 [†]	57,680 [†]
Con Base en la Ubicación	166,484 [†]	162,746 [†]	165,076 [†]	167,493 [†]	168,450 [†]
ALCANCE 3: Emisiones Indirectas, Cadena de Valor (MTCO₂e) *	8,809,224	8,844,933	8,455,045	10,039,170§	10,872,567
Desglose de la categoría:					
Bienes y Servicios Adquiridos	3,963,399	4,048,579	3,245,733	4,762,340	5,511,255
Bienes de Capital	35,627	34,831	45,134	53,177	51,757
Actividades Relacionadas con Combustible y Energía (No Incluidas en el Alcance 1 O 2)	97,291	93,618	97,180	88,351	83,121
Transporte y Distribución Corriente Arriba **	481,603	476,052	455,091	432,347	488,178
Desechos Generados en las Operaciones	797	6,120	7,365	7,323	9,536
Viajes De Negocios	8,324 [†]	9,335	4,243	2,616	1,337
Viaje de los Empleados Desde y Hacia el Lugar de Trabajo	52,644	53,681	50,833 [†]	52,268 [†]	49,103 [†]
Transporte Y Distribución Corriente Abajo	1,007,135	960,902	1,073,631	1,106,642	1,115,535
Procesamiento de Productos Vendidos	2,632,469	2,648,284	2,726,216	2,856,423	2,876,039
Uso de Productos Vendidos	390,703	381,773	664,521	559,947	529,557
Tratamiento en la Etapa Final del Ciclo de Vida de los Productos Vendidos	138,531	131,058	85,058	117,735	157,149
Activos Arrendados Corriente Abajo	700	700	0	0	0
Uso Total de Energía (MWh)	1,637,400	1,687,239 [†]	1,812,598 [†]	1,895,189 [†]	1,924,265 [†]
Uso Total de Energía Directa (Mwh)	1,211,103	1,248,290 [†]	1,352,299 [†]	1,398,647 [†]	1,398,100 [†]
Uso Total de Energía Comprada (Mwh)	426,297	438,949 [†]	460,299 [†]	496,542 [†]	526,165 [†]
% De Electricidad de la Red Eléctrica	N/A	N/A	100%	100%	100%

Clave: N/A = divulgaciones no aplicables; N/R = Divulgaciones no reportadas

	2018	2019	2020	2021	2022
Emisiones de Gases de Invernadero y Energía cont.					
% De Energía Renovable ***	28%	47%	50%*	62%*	74%*
Manejo de Combustible de la Flota (Total de Combustible Consumido) (Gigajoules)	N/R	N/R	2,325,866	2,312,032	2,316,494
Manejo de Combustible de la Flota (% de Renovable)	0%	0%	0%	0%	0%

*Aseguramiento de datos de terceros realizado por Trucost.

* Datos de aseguradora proporcionados por ERM CVS con un seguro limitado. El estado del informe se encuentra disponible en nuestro [website](#).

§Actualizado del año anterior.

*Las emisiones Alcance 1, 2, y 3 se contabilizan de acuerdo con el protocolo de gases de invernadero. Utilizamos los factores de emisiones más actualizados en nuestro inventario cada año y los factores específicos por sitio y proveedor cuando se cuenta con ellos. Las emisiones Alcance 1 se calculan con los factores de emisiones del inventario de gases de invernadero de la EPA de los Estados Unidos. Las emisiones Alcance 2 se calculan siguiendo las metodologías dependiendo de la ubicación y del mercado, según se definen en el protocolo de las emisiones de gases de invernadero. Los factores basados en la ubicación se toman de los grupos de datos del eGRID y de la Agencia Internacional de Energía (IEA) para los Estados Unidos y ubicaciones internacionales, respectivamente; los factores basados en el mercado se toman de los servicios específicos de los proveedores (para sitios más grandes), como Green-e (EE. UU.), AIB (Europa) y la IEA. Se utilizan los datos más actualizados disponibles en el momento de la publicación.

**Hemos actualizado nuestra metodología para que refleje los impactos desde el pozo hasta el tanque e incluye CH₄ y N₂O. Ello dio como resultado la modificación de los estimados del año anterior para esta categoría y por lo tanto los totales del Alcance 3.

***La energía renovable en 2020 y 2021 fue adquirida a través de una mezcla de productos certificados de energía renovable de Green-e. La planta de Irlanda es abastecida al 100% por energía eólica suministrada por la empresa local de servicios.

Agua					
Total Extraída (Millones de Litros)	13,112	12,653*	13,166*	13,355*	13,716*
% De Extracción Municipal	74%	74%*	75%*	79%*	78%*
% De Extracción Subterránea	26%	26%*	25%*	21%*	22%*
Consumo Total (Millones de Litros)	7,259	7,290*	7,407*	7,463*	7,326*
% Consumido en Áreas de Alto Estrés	38%	38%	37%	38%§	59%
Total de Descargas (Millones de Litros)	5,848	5,363*	5,759*	5,893*	6,390*
% De Descarga en el Municipio	68%	66%*	66%*	66%*	62%*
% De Descarga en Cuerpos de Agua	32%	34%	34%	34%	38%*
Relación de Uso de Agua (L/L) * (Litros de Agua Requeridos para Elaborar 1 Litro de Producto)	1.95	1.88	1.82*	1.82*	1.82*
Agua Repuesta en Áreas de Alto Estrés Hídrico (Millones de Litros por Año) **	N/R	97	725	1,817	2,084*
Agua Repuesta en Áreas de Alto Estrés Hídrico (% De Agua Repuesta) ***	N/R	3%	20%	49%	55%

*Datos de aseguradora proporcionados por ERM CVS con un seguro limitado. El estado del informe se encuentra disponible en nuestro [website](#).

§Actualizado del año anterior.

**La relación del uso de agua se calcula con base en las extracciones de agua y volúmenes de producción, únicamente para las plantas de bebidas frías.

**Con base en el Atlas de Riesgo Hídrico Aqueduct de la WRI v3.0 (2019), sitios con estrés hídrico de base alto o extremadamente alineado a la métrica SASB. En los años anteriores se utilizó la versión v2.1 del Atlas Aqueduct e indicadores adicionales. Capacidad total de agua "reabastecida" o restaurada, protegida, conservada en la naturaleza a través de nuestro proyecto en sociedad de administración de agua.

***De acuerdo con el Atlas de Riesgo Hídrico Aqueduct v3.0 de la WRI (2019) sitios con estrés hídrico de base alto o extremadamente alineado a la métrica SASB. En los años anteriores se utilizó la versión v2.1 del Atlas Aqueduct e indicadores adicionales. Avance a medida que el volumen de agua se repone vs el volumen de agua consumida por las ubicaciones dentro del mismo alcance en el mismo año.

	2018	2019	2020	2021	2022
Todos los Empaques*					
% De Empaques Reciclables o Compostables	86%	87%	90%	92%	90%
% De Reciclado Post Consumo en la Cartera Total de Empaques	20%	20%	22%	24%	24%
Empaques de Plástico					
% De Empaques de Plástico Reciclables o Compostables**	N/A	64%	74%	80%	77%
% De Empaques de Plástico Reutilizable o Rellenable	N/A	0.10%	1%	0.20%	1.20%
% De Reciclado Post Consumo en Toda la Cartera de Empaques de Plástico	0.30%	0.40%	2%	11%	18%
% De Reducción de Plástico Virgen	N/A	N/A	1%	6%	11%
Total de Empaques de Plástico (Toneladas Métricas)	208,000	230,000	230,000	243,000	246,588
MEZCLA DE EMPAQUES (% del peso total comprado)					
% de Papel/Cartón	28%	26%	26%	32%	34%
% de botellas PET	25%	23%	24%	27%	26%
% De Aluminio y Acero	10%	11%	12%	14%	14%
% De Botellas de Vidrio No Rellenables	24%	23%	22%	10%	10%
% De Polipropileno	3%	6%	8%	8%	9%
% De Otros	1%	4%	4%	4%	5%
% De Empaque Flexible y Película Plástica	2%	2%	3%	3%	3%
% De Botellas de Vidrio Rellenables	2%	2%	1%	2%	0%
% de Poliestireno y EPE	6%	4%	0.20%	0%	0%
*Datos reportados de 2019 y a partir de entonces incluyen la mayoría de los empaques terciarios y de las cafeteras.					
**Datos reportados que reflejan los plásticos diseñados para los sistemas de reciclaje en las geografías en donde KDP distribuye el producto. La definición de "reciclable" del compromiso global de Ellen MacArthur Global, especifica que un tipo de empaque se puede reciclar a una tasa del 30% en las geografías de 400 M o más habitantes, que va más allá de la definición de "reciclable". En 2019, el 46% de los empaques de plástico de KDP cumplieron con esta definición. En 2020, el 50% de los empaques de plástico de KDP cumplieron con la definición. En 2022, el 58% de los empaques de plástico de KDP cumplieron con esta definición.					
Desechos					
Total de Desechos Generados (Toneladas Cortas)	72,096	72,407	114,241	124,859	142,824
% De Desechos Desviados Fuera del Relleno Sanitario	86%	88%	92%	92%	92%

	2018	2019	2020	2021	2022
Abastecimiento Responsable - Granja					
Mayor Precio por el Desarrollo Comunitario de Comercio Justo de Café (Millones de Dólares) /Acumulativos desde 2001)	N/R	96	107	116	129
% De Café Adquirido Responsablemente*	31%	65%	100%	100%	100%
% De Cacao Adquirido Responsablemente**	N/A	N/A	N/A	100%	100%
Volumen Total de Granos Verdes Recibidos (Libras)	N/R	N/R	N/R	278	294

*2020 fue el último año de transición con el 82% de nuestras compras de café verde, que fueron adquiridas responsablemente a través de certificados de terceros o programas de verificación. Para finales del 2020 y en lo sucesivo, todo el café contratado y recibido fue adquirido responsablemente en un 100%. Durante 2021 y 2022, una cantidad muy pequeña de café se recibió de manera tradicional (0.38% y 0.36%, respectivamente) debido a los impactos del COVID-19, error del proveedor o demoras en los embarques.

**2021 fue el último año de transición con el 81% de nuestras compras de cacao que fueron adquiridas responsablemente a través de certificados de terceros o programas de verificación. Para finales del 2021 y en lo sucesivo, todo el café contratado y recibido fue adquirido responsablemente en un 100%.

Abastecimiento Responsable – Resumen del Sistema de Calificación de Proveedores en las Fábricas*					
Proveedores de Cafeteras de Nivel 1					
Cumple o Excede las Expectativas	N/A	N/A	N/A	N/A	90%
Por Debajo de las Expectativas	N/A	N/A	N/A	N/A	10%
No Calificado Aun	N/A	N/A	N/A	N/A	0%
Proveedores De Cafeteras De Nivel 2					
Cumple o Excede las Expectativas	N/A	N/A	N/A	N/A	38%
Por Debajo de las Expectativas	N/A	N/A	N/A	N/A	13%
No Calificado Aun	N/A	N/A	N/A	N/A	49%
Proveedores De Concentrado De Jugo De Manzana					
Cumple o Excede las Expectativas	N/A	N/A	N/A	N/A	63%
Por Debajo de las Expectativas	N/A	N/A	N/A	N/A	0%
No Calificado Aun	N/A	N/A	N/A	N/A	37%

*En 2022, empezamos a ejecutar con un programa optimizado de abastecimiento responsable que cuenta con una metodología uniforme y un sistema de calificación de proveedores que nos permitió alinear y expandir nuestro programa de auditoría a una mayor base de proveedores en donde el riesgo se concentra en las fábricas de producción.

	2018	2019	2020	2021	2022
Abastecimiento Responsable – Resumen de Auditoría de las Cafeteras *					
Número Total de Proveedores Nivel 1/2 Administrados por Kdp	N/A	N/A	N/A	N/A	46
Riesgo Evaluado de los Proveedores Nivel 1	N/A	N/A	N/A	N/A	100%
Riesgo Evaluado de los Proveedores Nivel 2	N/A	N/A	N/A	N/A	51%
Total de Auditorías Realizadas para Proveedores Nivel 1/2	N/A	N/A	N/A	N/A	33
Total de Violaciones de los Hallazgos Prioritarios	N/A	N/A	N/A	N/A	14
Hallazgos Prioritarios de Nivel 1	N/A	N/A	N/A	N/A	3
Hallazgos Prioritarios de Nivel 2	N/A	N/A	N/A	N/A	11
Violaciones de los Hallazgos Prioritarios Cerrados	N/A	N/A	N/A	N/A	62%

*En 2021 alcanzamos nuestra meta de abastecimiento responsable de cafeteras. En 2022, ajustamos nuestra metodología del programa de abastecimiento responsable de cafeteras y en el futuro daremos a conocer dichas métricas. Leer más en el Apéndice: [Metodología de las Metas](#). Para conocer los datos de 2018-2021, ver la tabla del resumen histórico de auditorías de abastecimiento responsable de cafeteras.

Abastecimiento Responsable – Resumen Histórico de las Auditorías de las Cafeteras*					
Fabricantes Por Contrato Nivel 1					
% De Proveedores en el Alcance del Programa	N/A	100%	100%	100%	N/A
Número de Auditorías Terminadas en las Plantas (Iniciales y de Cierre)	N/A	8	11	5	N/A
Calificación Promedio de la Auditoría Inicial	N/A	142	109	145	N/A
Calificación Promedio de la Auditoría Posterior al Cierre	N/A	176	188	152	N/A
% De Hallazgos Cerrados	N/A	50%	86%	N/A**	N/A
% De Hallazgos Prioritarios Cerrados	N/A	N/A	N/A	33%	N/A
Proveedores de Componentes Nivel 2					
Proveedores en el Alcance del Programa (%)	N/A	36%	36%	100%	N/A
Número de Auditorías Terminadas en las Plantas Terminadas (Iniciales y de Cierre)	N/A	28	19	16	N/A
Calificación Promedio de la Auditoría Inicial	N/A	71	128	125	N/A
Calificación Promedio de la Auditoría Posterior al Cierre	N/A	112	156	133	N/A
Hallazgos Prioritarios Cerrados (%)	N/A	36%	31%	25%	N/A

*En 2021 alcanzamos nuestra meta de abastecimiento responsable de cafeteras. En 2022, ajustamos nuestra metodología del programa de abastecimiento responsable de cafeteras y en el futuro daremos a conocer dichas métricas. Leer más en el Apéndice: [Metodología de las Metas](#). Para conocer los datos de 2022, ver la tabla del resumen de la auditoría de abastecimiento responsable de cafeteras.

**En 2021, nos dedicamos a cerrar los Hallazgos Prioritarios para atender los asuntos más apremiantes de nuestra cadena de suministro de manera oportuna. En el futuro informaremos del porcentaje de hallazgos prioritarios cerrados año con año en lugar de hacerlo en base al porcentaje total de hallazgos cerrados.

Naturaleza					
KDP apoyó la agricultura regenerativa y la conservación (Acres)	N/A	N/A	N/A	N/A	11,296*

*Datos de aseguradora proporcionados por ERM CVS con un seguro limitado. El estado del informe se encuentra disponible en nuestro [website](#).

	2018	2019	2020	2021	2022
Manutención					
Inversiones que mejoran la manutención de los caficultores Millones de dólares) (Acumulativo durante 2022, desde 2003)	\$60	\$63	\$64	\$71	\$72

Salud y Bienestar					
% Productos que proporcionan hidratación positiva*	N/A	N/A	54%	56%	57%*

*Datos de aseguradora proporcionados por ERM CVS con un seguro limitado. El estado del informe se encuentra disponible en nuestro [website](#).

*Incluye marcas de socios y fountain y excluye la marca de etiqueta propia. Definimos un producto de hidratación positiva como aquel que proporciona una ración de fruta o vegetales o que tenga 40 o menos calorías por ración con un atributo funcional o por lo menos 10% del valor diario de nutrientes que se aconseje consumir.

Participación de los Empleados					
% de tasa de participación en la encuesta anual	N/A	65%	81%	89%	87%
% de involucramiento de los empleados	N/A	60%	62%	71%	81%
% de tasa de contratación de empleados nuevos	N/A	N/R	32%	16%	15%
% de tasa del total de rotación de empleados	N/A	N/R	32%	41%	43%

Seguridad en el Lugar de Trabajo – Producción*					
Tiempo perdido por accidentes laborales	0.17	0.23	0.28	0.18	0.20
Total de fatalidades (relacionadas con el trabajo)	0.00	0.00	0.00	0.00	0.00
Total de accidentes registrables	1.23	1.23	0.97	0.89	0.94

*Solamente incluye las plantas propiedad y bajo operación de KDP en los Estados Unidos, México, Canadá e Irlanda. Las tasas se calcularon como frecuencia de accidentes por 100 empleados. Los datos de 2020 y 2021 fueron modificados debido a incidentes que se convirtieron en registrables o dieron como resultado tiempo perdido al término del año calendario.

Seguridad en el Lugar de Trabajo – Entrega Directa*					
Tiempo perdido por accidentes laborales	2.00	1.60	1.90	1.30	1.41
Total de accidentes registrables	9.70	8.20	6.70	5.20	6.27

*Solamente incluye las operaciones de los Estados Unidos. Las tasas se calculan como frecuencia de accidentes por 100 empleados.

Diversidad e Inclusión					
Representación Femenina En Puestos De Dirección Y Superiores	N/A	N/A	26%	28%	31%*
% De Representación De Afroamericanos En Puestos De Dirección Y Superiores*	N/A	N/A	17%	17%	18%*

*Datos de aseguradora proporcionados por ERM CVS con un seguro limitado. El estado del informe se encuentra disponible en nuestro [website](#).

*Solamente incluye a los empleados en EE. UU.

	TOTAL *	DIRECTOR+ PROFESIONAL	OTROS PROFESIONALES	POR HORA
Demografía del Género de Empleados a Nivel Global en 2022				
Total Global de KDP	28,328	669	8,903	18,756
Mujeres	5,506	207	2,427	2,872
Hombres	22,630	453	6,384	15,793
No Divulgado	192	9	92	91

*Datos de aseguradora proporcionados por ERM CVS con un seguro limitado. El estado del informe se encuentra disponible en nuestro [website](#).

	TOTAL *	DIRECTOR+ PROFESIONAL	OTROS PROFESIONALES	POR HORA	
Demografía Racial/Étnica de los Empleados en Estados Unidos en 2022					
Total KDP en Estados Unido	22,147	599	5,597	15,951	
Caucásicos	Total	11,316	469	3,771	7,076
	Mujeres	2,487	140	1,078	1,269
	Hombres	8,804	325	2,687	5,792
	No divulgado	25	4	6	15
Hispanos	Total	4,699	37	774	3,888
	Mujeres	576	7	158	411
	Hombres	4,121	30	616	3,475
	No divulgado	2	0	0	2
Negros	Total	4,278	18	562	3,698
	Mujeres	810	9	160	641
	Hombres	3,461	9	399	3,053
	No divulgado	7	0	3	4
Asiáticos	Total	746	36	281	429
	Mujeres	251	17	122	112
	Hombres	494	19	158	317
	No divulgado	1	0	1	0
Dos o más Razas	Total	678	15	125	538
	Female	145	7	38	100
	Male	533	8	87	438
	Not Disclosed	0	0	0	0

* Datos de aseguradora proporcionados por ERM CVS con un seguro limitado. El estado del informe se encuentra disponible en nuestro [website](#).

	TOTAL *	DIRECTOR+ PROFESSIONAL	OTHER PROFESSIONAL	HOURLY	
2022 U.S. Employee Racial/Ethnicity Demographics cont.					
Nativo hawaiano o de las islas del Pacífico	Total	86	2	11	73
	Mujeres	29	0	5	24
	Hombres	56	1	6	49
	No divulgado	1	1	0	0
Nativos americanos o de Alaska	Total	63	1	6	56
	Mujeres	13	0	2	11
	Hombres	50	1	4	45
	No divulgado	0	0	0	0
No divulgado	Total	281	21	67	193
	Mujeres	67	5	25	37
	Hombres	192	14	35	134
	No divulgado	22	2	7	13

*Datos de aseguradora proporcionados por ERM CVS con un seguro limitado. El estado del informe se encuentra disponible en nuestro [website](#).

APÉNDICE

Metodología de las Metas

META	UNIDAD DE MEDIDA	LÍNEA BASE (AÑO)	COMPROMISO (AÑO)	TERMINACIÓN OBJETIVO (AÑO*)	LÍMITES	EXCLUSIONES	OTROS/COMENTARIOS
Involucrar a los embotelladores y a ciertos proveedores que representen el 50% de las emisiones de Alcance 3, para que establezcan metas basadas en la ciencia para el 2024	% de emisiones Alcance 3 cubiertas por la iniciativa SBT de los embotelladores y proveedores	N/A	2019	2024	Los proveedores y embotelladores blanco cubren las categorías de Alcance 3 de bienes y servicios adquiridos, transporte y distribución corriente abajo, procesamiento de productos vendidos y tratamiento de los productos vendidos al final de la vida.	Ninguna	Validado por la iniciativa SBT. Para mayor información sobre la metodología y límites del cálculo de las emisiones de gases de invernadero, por favor referirse a CDP Climate disclosure .
Obtener el 100% de la electricidad de fuentes renovables para 2025	Compras de electricidad renovable como % del total de las compras de energía	N/A	2019	2025	Se incluye el consumo de electricidad de todas las plantas propiedad y bajo operación de KDP. El consumo se calcula para algunas plantas pequeñas.	Ninguna	Validado por RE100.
Reducir las emisiones Alcance 1 y 2 en un 30% para 2030	MTCO ₂ e (toneladas métricas de bióxido de carbono equivalente)	2018	2019	2030	Las reducciones blanco son para todo el uso de energía de KDP de los activos propiedad y bajo operación de KDP y de la electricidad comprada.	Fugas de refrigerante de los sistemas de aire acondicionado y calefacción en las plantas	Validado por la iniciativa SBT. Para mayor información sobre la metodología y límites del cálculo de las emisiones de gases de invernadero, por favor refiérase a CDP Climate disclosure .
Reducir las emisiones Alcance 3 en un 15% para ciertas categorías para el 2030	MTCO ₂ e (toneladas métricas de bióxido de carbono equivalente)	2018	2019	2030	El blanco de las emisiones cubre las categorías de Alcance 3 de los bienes y servicios adquiridos (empaques de PET y de vidrio), actividades relacionadas con energía, transporte y distribución corriente arriba y el uso de productos vendidos.	Ninguna	Las categorías incluidas representan alrededor del 20% de nuestras emisiones Alcance 3. Validado por la iniciativa SBT. Para mayor información sobre la metodología y límites del cálculo de las emisiones de gases de invernadero, por favor refiérase a CDP Climate disclosure .
Mejorar la eficiencia del uso del agua en un 20% para el 2025	% de mejora en la relación del uso de agua = agua en el producto final dividida entre las extracciones totales de agua y se mide como "Litros por Litros" o L/L)	2017	2019	2025	Plantas de fabricación de bebidas frías	Excluye la producción de café, de salsa de manzana, producción de terceros y demás plantas de bebidas frías que no operaron en su totalidad durante el año del informe.	El enfoque está alineado con las definiciones y el enfoque de la mesa redonda ambiental de la industria de bebidas.

META	UNIDAD DE MEDIDA	LÍNEA BASE (AÑO)	COMPROMISO (AÑO)	TERMINACIÓN OBJETIVO (AÑO*)	LÍMITES	EXCLUSIONES	OTROS/COMENTARIOS
Trabajar en conjunto con las comunidades de mayor riesgo hídrico en las que operamos, para reabastecer el 100% del agua utilizada en nuestras bebidas para el 2030	% de agua reabastecida del agua utilizada en los productos elaborados en los sitios de mayor riesgo hídrico	2014	2019	2030	<p>A través de una evaluación de riesgos hídricos utilizada por el <i>Ecolab Water Risk Monetizer</i> y el <i>Atlas Aqueduct Water Risk Atlas</i>, a través de LimnoTech, se establecieron diez áreas de enfoque: Miami y Jacksonville, Florida; Houston e Irving, Texas; Sacramento, Vernon y Victorville, California y Tecámac, Tehuacán y Tlajomulco, México</p> <p>Los volúmenes de agua del proyecto de reabastecimiento se calculan anualmente (ML/año), con base en el beneficio del volumen anual que puedan otorgar.</p> <p>Los volúmenes de reabastecimiento solamente se cuentan en las plantas de bebidas frías para las que son relevantes y solamente hasta el 100% del volumen de dicha planta.</p>	Ninguna	En años recientes, el avance hacia esta meta se calculaba como porcentaje de la meta pronosticada, no como porcentaje del consumo de agua del año del informe en las plantas consideradas. Después de ampliar los límites de la meta de seis a diez plantas y de extender la terminación de la meta para el 2030, ahora el desempeño se reporta como volumen reabastecido en el año del informe por volumen de consumo en el año del informe. La duración del beneficio volumétrico varía y se basa en las características del proyecto. La duración del beneficio tiene un límite de 10 años. Validado por Limnotech.
Convertir el 100% del empaque en reciclable o compostable para 2025	% del total del empaque por peso	N/A	2019	2025	Empaque primario, secundario y terciario en las plantas de fabricación de alimentos y bebidas propiedad y bajo operación de KDP, así como el empaque utilizado para las cafeteras y accesorios de éstas	Material de empaque de embotelladores terceros. Flejes de plástico, adhesivos, cintas, tarimas de madera, cafeteras y sus componentes	Los proyectos en marcha para reciclar las cafeteras son adicionales a esta meta.
Utilizar el 30% de contenido reciclado post consumo en toda la cartera de empaques para el 2025	% del total de empaque por peso	N/A	2019	2025	Empaque primario, secundario y terciario en las plantas de fabricación de alimentos y bebidas propiedad y bajo operación de KDP, así como el empaque utilizado para las cafeteras y accesorios de éstas	Material de empaque de embotelladores terceros. Flejes de plástico, adhesivos, cintas, tarimas de madera, cafeteras y sus componentes	Los proyectos en marcha para incorporar contenido reciclado post consumo en las cafeteras son adicionales a esta meta.
Utilizar el 25% de contenido reciclado post consumo en nuestros envases de plástico para 2025	% del total de empaque de plástico por peso	N/A	2019	2025	Empaque primario, secundario y terciario en las plantas de fabricación de alimentos y bebidas propiedad y bajo operación de KDP, así como el empaque utilizado para las cafeteras y accesorios de éstas	Material de empaque de embotelladores terceros. Flejes de plástico, adhesivos, cintas, tarimas de madera, cafeteras y sus componentes	Los proyectos en marcha para incorporar contenido reciclado post consumo en las cafeteras son adicionales a esta meta.
Alcanzar un 20% de reducción de plástico virgen en toda la cartera de empaques de plástico para el 2025	% de empaque de plástico virgen por peso	N/A	2019	2025	Empaque primario, secundario y terciario en las plantas de fabricación de alimentos y bebidas propiedad y bajo operación de KDP, así como el empaque utilizado para las cafeteras y accesorios de éstas	Material de empaque de embotelladores terceros. Flejes de plástico, adhesivos, cintas, tarimas de madera, cafeteras y sus componentes	Ninguno

META	UNIDAD DE MEDIDA	LÍNEA BASE (AÑO)	COMPROMISO (AÑO)	TERMINACIÓN OBJETIVO (AÑO*)	LÍMITES	EXCLUSIONES	OTROS/COMENTARIOS
Enviar cero desechos al relleno sanitario desde todas nuestras operaciones para el 2025	% de desechos sólidos, por peso, desviados del relleno sanitario	N/A	2019	2025	Desecho sólido solamente en las plantas de fabricación	No incluye oficinas o almacenes/centros de distribución a excepción de algunos casos de ubicaciones compartidas con la planta u otras propiedades que no sean plantas de fabricación. Sin embargo, muchas de estas plantas excluidas cuentan con sólidas prácticas de desviación de desechos y reciclaje.	Ninguno
Abastecimiento responsable de nuestras cafeteras y del 100% de nuestros insumos prioritarios	% del volumen de café adquirido responsablemente	N/A	2014	Ongoing	Todo el café verde comprado por KDP para sus marcas propias o en sociedad	Extracto de café verde y soluble; café verde o demás insumos de café comprados por los socios	Programas de terceros de certificación o verificación aceptados: Fairtrade International, Fair Trade USA, the Rainforest Alliance/UTZ, 4C, AtSource Entry Verified by ofi y Great Lakes Coffee MaxTRACE. La herramienta de evaluación de KDP para aceptar los programas de los socios fue revisada de manera independiente por Conservation International y el Fondo Mundial para la Naturaleza (WWF).
	% de cacao adquirido responsablemente por volumen	N/A	2021	Ongoing	Todo el cacao comprador por KDP, ya sea como ingrediente puro o en alguna mezcla de producto terminado es adquirido directamente o a través de un con fabricante o procesador	Compras de cacao por los socios	Programas de terceros de certificación o verificación aceptados: los volúmenes comprados son validados por la Alianza Rainforest/UTZ, Fair Trade USA y Fairtrade International. La herramienta de evaluación de KDP para aceptar los programas de los socios fue revisada de manera independiente por Conservation International y el Fondo Mundial para la Naturaleza (WWF).
	# de proveedores de cafeteras que cumplen o exceden las expectativas en la auditoría de cumplimiento social	N/A	2021	Ongoing	Todos los proveedores de componentes de cafeteras y de cafeteras de nivel 1 y 2 administrados por KDP	Proveedores nivel 2 administrados por fabricantes bajo contrato y proveedores de compras al contado	Validado por auditorías de terceros. El alcance para el 2022 se ha expandido para incluir a todos los proveedores nivel 2 administrados por KDP. El número de proveedores nivel 2 en el alcance anterior a la expansión, era de 23. El número de nuevos proveedores integrados en 2022 es de 33, dando como resultado un total de 56 proveedores nivel 2 administrados por KDP en el alcance del programa de abastecimiento responsable.

META	UNIDAD DE MEDIDA	LÍNEA BASE (AÑO)	COMPROMISO (AÑO)	TERMINACIÓN OBJETIVO (AÑO*)	LÍMITES	EXCLUSIONES	OTROS/COMENTARIOS
Apoyar la agricultura regenerativa y la conservación en 250,000 acres de tierra para el 2030	Número de acres	N/A	2021	2030	Cadenas de suministro de café, maíz (jarabe de maíz alto en fructosa), manzana	Café: soluble y extracto de café verde; café verde u otros insumos de café comprados por los socios Maíz: almidón de maíz, ácido cítrico, eritritol, jarabe de maíz, fibra soluble de maíz, ginebra, vodka, color café caramelo Manzana: purés, láminas de manzana	La metodología se desarrolló en alianza con Terra Genesis International con la participación de los agricultores, ONGs y organizaciones industriales. Para mayor información ver la Guía de Evaluación y Medición de la Agricultura Regenerativa y la Conservación .
Proporcionar hidratación positiva en el 60% de nuestros productos para 2025	% del número total de productos KDP	N/A	2021	2025	La hidratación positiva se define como un producto que proporciona una ración de fruta o vegetales sin azúcar agregada o tiene 40 calorías o menos por ración con un atributo funcional o por lo menos 10% del valor diario de un nutriente que se aconseje consumir. El tamaño de la ración aparece en la etiqueta. Un producto se define como un tamaño de ración individual de una bebida o salsa. Esto incluye todas las bebidas frías y calientes propias y bajo sociedad y bebidas fountain.	Excluye multi-packs, marcas coempacadas y marcas con etiqueta propia.	Validado por Partnership for a Healthier America.
Incrementar la representación femenina en puestos de dirección y superiores en un 25% a 33% del total para 2025	% empleados de nivel dirección y superior	2020	2021	2025	Empleados de nivel dirección y superior en todas las geografías	Todos los empleados por debajo de nivel dirección	Ninguno
Incrementar la participación de la afroamericanos en puestos de dirección y superior en un 25% al 21% del total para el 2025	% empleados de nivel dirección y superior	2020	2021	2025	Empleados de nivel dirección y superior en los E.E.U.U. solamente.	Todos los empleados por debajo de nivel dirección	Ninguno

*Las metas se alcanzarán al final del año especificado

APÉNDICE

Índice de la Iniciativa de Reporte Global (GRI)

KDP ha dado a conocer la información citada en el índice de contenido de la GRI para el período comprendido entre el 1 de enero de 2022 y el 31 de diciembre de 2022, en relación con los estándares de la GRI.

DIVULGACIÓN	UBICACIÓN
GRI 2: Divulgaciones Generales 2021	
2-1 Detalles de la organización	Panorama general, página 4 2022 Form 10-K
2-2 Entidades incluidas en el reporte de sostenibilidad de la organización	Acerca de este informe, página 52
2-3 Período y frecuencia del informe y punto de contacto	Acerca de este informe, page 52
2-4 Información actualizada	Resumen de datos, página 54-61 ALCANCE 3: emisiones indirectas, Cadena de valor (MTCO2e), página 54 Agua consumida en áreas con un nivel base alto de estrés hídrico, página 55
2-5 Aseguramiento externo	Acerca de este informe, página 52
2-6 Actividades, cadena de valor y demás relaciones comerciales	2022 Form 10-K
2-7 Empleados	Gente y comunidades, páginas 37-45 2022 Form 10-K
2-8 Trabajadores que no son empleados	Gente y comunidades, páginas 37-45 2022 Form 10-K
2-9 Estructura y composición del gobierno corporativo	Gobierno corporativo, páginas 46-51 2023 Proxy Statement KDP Corporate Governance Principles
2-10 Nominación y selección del órgano de gobierno más alto	Gobierno corporativo, páginas 46-51 2023 Proxy Statement
2-11 Presidente del órgano de gobierno más alto	Gobierno corporativo, páginas 46-51 2023 Proxy Statement
2-12 Papel del órgano de gobierno más alto en la supervisión de la gestión de impactos	Gobierno corporativo, páginas 46-51 2023 Proxy Statement
2-13 Delegación de responsabilidad para la gestión de impactos	Gobierno corporativo, páginas 46-51 2023 Proxy Statement KDP Corporate Governance Principles KDP Audit and Finance Committee Charter
2-14 Papel del órgano de gobierno más alto en los informes de sostenibilidad	Gobierno corporativo, páginas 46-51

DIVULGACIÓN	UBICACIÓN
2-15 Conflicto de intereses	Gobierno corporativo, páginas 46-51 2023 Proxy Statement KDP Corporate Code of Conduct
2-16 Comunicación de preocupaciones críticas	Gobierno corporativo, páginas 46-51 2023 Proxy Statement
2-17 Conocimiento colectivo del órgano de gobierno más alto	Gobierno corporativo, páginas 46-51 2023 Proxy Statement
2-18 Evaluación del desempeño del órgano de gobierno más alto	Gobierno corporativo, páginas 46-51 2023 Proxy Statement
2-19 Políticas de remuneración	2023 Proxy Statement KDP Remuneration and Nomination Committee Charter
2-20 Proceso para determinar la remuneración	2023 Proxy Statement KDP Remuneration and Nomination Committee Charter
2-21 Relación de compensación total anual	2023 Proxy Statement
2-22 Declaración de la estrategia de desarrollo sostenible	Carta de nuestro presidente y director ejecutivo y directora de sostenibilidad, página 3
2-23 Compromisos de las políticas	Gobierno corporativo, páginas 46-51 Ethics & Compliance
2-24 Inserción de los compromisos de las políticas	Gobierno corporativo, páginas 46-51 Ethics & Compliance
2-25 Proceso para remediar los impactos negativos	Gobierno corporativo, páginas 46-51 Ethics & Compliance
2-26 Mecanismos para buscar asesoría y expresar preocupaciones	Gobierno corporativo, páginas 46-51 Ethics & Compliance
2-27 Cumplimiento con las leyes y regulaciones	Durante el desarrollo cotidiano de sus actividades comerciales, KDP está sujeto a una variedad de las leyes y regulaciones federales, estatales y locales en materia de salud, medio ambiente y seguridad. KDP cuenta con políticas ambientales, de salud y seguridad, así como con un programa de calidad, medio ambiente, salud y seguridad diseñado para garantizar el cumplimiento con las leyes y regulaciones aplicables. En 2022 KDP no tuvo problemas de incumplimientos. El costo de dichas medidas de cumplimiento no tiene un impacto financiero material en las operaciones de KDP.
2-28 Membresía a asociaciones	Medio ambiente, páginas 8-20 Cadena de suministro, páginas 21-29 Salud y bienestar, páginas 30-36 Gente y comunidades, páginas 37-45
2-29 Enfoque del involucramiento de las partes interesadas	Gobierno corporativo, páginas 46-51
2-30 Contratos colectivos	2022 Form 10-K

DIVULGACIÓN	UBICACIÓN
GRI 3: Temas Materiales 2021	
3-1 Proceso para determinar los temas materiales	Gobierno corporativo, páginas 46-51
3-2 Lista de temas materiales	Gobierno corporativo, páginas 46-51
3-3 Gestión de temas materiales	Medio ambiente, páginas 8-20 Cadena de suministro, páginas 21-29 Salud y bienestar, páginas 30-36 Gente y comunidades, páginas 37-45 Gobierno corporativo, páginas 46-51
GRI 201: Desempeño económico 2016	
201-1 Valor económico directo generado y distribuido	2022 Form 10-K
201-2 Implicaciones financieras y demás riesgos y oportunidades debido al cambio climático	2022 Form 10-K 2022 CDP Climate Submission
201-3 Obligaciones definidas del plan de beneficios y otros planes de retiro	2022 Form 10-K
GRI 205: Anticorrupción 2016	
205-1 Operaciones evaluadas para conocer los riesgos relacionados con la corrupción	Gobierno corporativo, páginas 46-51 KDP Corporate Code of Conduct
205-2 Comunicación y capacitación sobre las políticas y procedimientos de anticorrupción.	Gobierno corporativo, páginas 46-51 KDP Corporate Code of Conduct
GRI 206: Conducta Anticompetitiva 2016	
206-1 Acciones legales para conducta anticompetitiva, antimonopólica y prácticas monopólicas	Gobierno corporativo, páginas 46-51 KDP Corporate Code of Conduct
GRI 301: Materiales 2016	
301-1 Materiales utilizados por peso y volumen	Medio ambiente, páginas 8-20 Resumen de datos, páginas 54-61
301-2 Materiales de insumos reciclados utilizados	Medio ambiente, páginas 8-20 Resumen de datos, páginas 54-61
301-3 Productos recuperados y sus materiales de empaque	Medio ambiente, páginas 8-20 Resumen de datos, páginas 54-61
GRI 302: Energía 2016	
302-1 Consumo de energía en la organización	Medio ambiente, páginas 8-20 Resumen de datos, páginas 54-61
302-2 Consumo de energía fuera de la organización	Medio ambiente, páginas 8-20 Resumen de datos, páginas 54-61

DIVULGACIÓN	UBICACIÓN
302-3 Intensidad de la energía	Medio ambiente, páginas 8-20 Resumen de datos, páginas 54-61
302-4 Reducción de consumo de energía	Medio ambiente, páginas 8-20 Resumen de datos, páginas 54-61
302-5 Reducciones en los requerimientos de energía de los productos y servicios	Medio ambiente, páginas 8-20 Resumen de datos, páginas 54-61
GRI 303: Agua y efluentes 2018	
303-1 Interacciones con el agua como recurso compartido	Medio ambiente, páginas 8-20 Resumen de datos, páginas 54-61
303-2 Gestión de los impactos relacionados con las descargas de agua	Medio ambiente, páginas 8-20 Resumen de datos, páginas 54-61
303-3 Extracción de agua	Medio ambiente, páginas 8-20 Resumen de datos, páginas 54-61
303-4 Descarga de agua	Medio ambiente, páginas 8-20 Resumen de datos, páginas 54-61
303-5 Consumo de agua	Medio ambiente, páginas 8-20 Resumen de datos, páginas 54-61
GRI 304: Biodiversidad 2016	
304-1 Plantas de operación propias, arrendadas, administradas cercanas a áreas protegidas o en éstas y en áreas de alto valor en biodiversidad fuera de las áreas protegidas	Medio ambiente, páginas, 8-20 Cadena de suministro, páginas 21-29 Resumen de datos, páginas 54-61
304-2 Impactos significativos de las actividades, productos y servicios en la biodiversidad.	Medio ambiente, páginas, 8-20 Cadena de suministro, páginas 21-29 Resumen de datos, páginas 54-61
304-3 Hábitats protegidos o restaurados	Medio ambiente, páginas, 8-20 Cadena de suministro, páginas 21-29 Resumen de datos, páginas 54-61
GRI 305: Emisiones 2016	
305-1 Emisiones de gases de invernadero directas (Alcance 1)	Medio ambiente, páginas 8-20 Resumen de datos, páginas 54-61
305-2 Emisiones de gases de invernadero indirectas (Alcance 2)	Medio ambiente, páginas 8-20 Resumen de datos, páginas 54-61

DIVULGACIÓN	UBICACIÓN
305-3 Otras emisiones de gases de invernadero indirectas (Alcance 3)	Medio ambiente, páginas 8-20 Resumen de datos, páginas 54-61
305-4 Intensidad de las emisiones de gases de invernadero	Medio ambiente, páginas 8-20 Resumen de datos, páginas 54-61
305-5 Reducción de las emisiones de gases de invernadero	Medio ambiente, páginas 8-20 Resumen de datos, páginas 54-61
GRI 306: Desechos 2020	
306-1 Generación de desechos e impactos significativos relacionados con los desechos	Medio ambiente, páginas 8-20 Resumen de datos, páginas 54-61
306-2 Gestión de impactos significativos relacionados con los desechos	Medio ambiente, páginas 8-20 Resumen de datos, páginas 54-61
306-3 Desechos generados	Medio ambiente, páginas 8-20 Resumen de datos, páginas 54-61
306-4 Desechos desviados de la disposición	Medio ambiente, páginas 8-20 Resumen de datos, páginas 54-61
306-5 Desechos dirigidos hacia la disposición	Medio ambiente, páginas 8-20 Resumen de datos, páginas 54-61
GRI 308: Evaluación ambiental de los proveedores 2016	
308-1 Nuevos proveedores evaluados utilizando criterios ambientales	KDP Supplier Code of Conduct
308-2 Impactos ambientales negativos en la cadena de suministro y acciones tomadas	Medio ambiente, páginas, 8-20 Cadena de suministro, páginas 21-29 Resumen de datos, páginas 54-61
GRI 401: Empleo 2016	
401-1 Contratación de nuevos empleados y rotación de personal	Gente y comunidades, páginas 37-45 Resumen de datos, páginas 54-61
401-2 Prestaciones prestadas a empleados de tiempo completo, que no son proporcionadas a empleados temporales o de medio tiempo	Gente y comunidades, páginas 37-45
401-3 Licencia por maternidad/paternidad	Gente y comunidades, páginas 37-45
GRI 403: Salud y seguridad ocupacional 2018	
403-1 Sistema de gestión de salud y seguridad ocupacional	Gente y comunidades, páginas 37-45
403-2 Identificación de peligros, evaluación de riesgo e investigación de incidentes	Gente y comunidades, páginas 37-45
403-3 Servicios de salud ocupacional	Gente y comunidades, páginas 37-45
403-4 Participación, consulta y comunicación a los trabajadores acerca de la salud y seguridad ocupacional	Gente y comunidades, páginas 37-45

DIVULGACIÓN	UBICACIÓN
403-5 Capacitación para los trabajadores en salud y seguridad ocupacional	Gente y comunidades, páginas 37-45
403-6 Promoción de la salud para los trabajadores	Gente y comunidades, páginas 37-45
403-7 Prevención y mitigación de impactos a la salud y seguridad directamente relacionados con las relaciones comerciales	Gente y comunidades, páginas 37-45
403-9 Accidentes de trabajo	Resumen de datos, páginas 54-61
403-10 Enfermedades relacionada con el trabajo	Resumen de datos, páginas 54-61
GRI 404: Capacitación y educación 2016	
401-1 Horas promedio de capacitación por año por empleado	Los miembros de equipos de tiempo completo, asalariados, no de primera línea recibieron más de 100,000 horas de capacitación en 2022.
404-2 Programas para mejorar las habilidades de los empleados y programas de asistencia para la transición	Gente y comunidades, páginas 37-45
GRI 405: Diversidad y oportunidades equitativas 2016	
405-1 Diversidad en los órganos de gobierno y entre los empleados	Gente y comunidades, páginas 37-45 Gobierno corporativo, páginas 46-51 Resumen de datos, páginas 54-61
405-2 Relación del salario básico y la remuneración entre mujeres y hombres	Gente y comunidades, páginas 37-45
GRI 406: No discriminación 2016	
406-1 Incidentes de discriminación y acciones correctivas tomadas	Gente y comunidades, páginas 37-45 Human Rights Position Statement
GRI 407: Libertad de asociación y contratos colectivos 2016	
407-1 Operaciones y proveedores en los que el derecho a la libertad de asociación y contrato colectivo estén en riesgo	Cadena de suministro, páginas 21-29 Gobierno corporativo, páginas 46-51 Human Rights Position Statement
GRI 408: Mano de obra infantil 2016	
408-1 Operaciones y proveedores en riesgo significativo de incidentes de mano de obra infantil	Cadena de suministro, páginas 21-29 Human Rights Position Statement
GRI 409: Mano de obra forzada u obligatoria 2016	
409-1 Operaciones y proveedores en riesgo significativo de incidentes de mano de obra forzada u obligatoria	Cadena de suministro, páginas 21-29 Human Rights Position Statement
GRI 410: Prácticas de seguridad 2016	
410-1 Personal de seguridad capacitado en las políticas o procedimientos de derechos humanos	Cadena de suministro, páginas 21-29 Human Rights Position Statement
GRI 411: Derechos de los pueblos indígenas 2016	
411-1 Incidentes de violación que afecten los derechos de los pueblos indígenas	Cadena de suministro, páginas 21-29 Human Rights Position Statement

DIVULGACIÓN	UBICACIÓN
GRI 413: Comunidades locales 2016	
413-1 Operaciones de participación comunitaria local, evaluación de impacto y programas de desarrollo.	Medio ambiente, páginas 8-20 Cadena de suministro, páginas 21-29 Salud y bienestar, páginas 30-36 Gente y comunidades, páginas 37-45
GRI 414: Evaluación social de los proveedores 2016	
414-1 Nuevos proveedores evaluados utilizando criterios sociales	Cadena de suministro, páginas 21-29
414-2 Impactos sociales negativos en la cadena de suministro y acciones tomadas	Medio ambiente, páginas 8-20 Cadena de suministro, páginas 21-29
GRI 415: Política pública 2016	
415-1 Contribuciones políticas	Gobierno corporativo, páginas 46-51
GRI 416: Salud y seguridad del cliente 2016	
416-1 Evaluación de los impactos en la salud y seguridad de las categorías de los productos y servicios	Salud y bienestar, páginas 30-36
416-2 Incidentes de incumplimiento relacionados con los impactos a la salud y seguridad de los productos y servicios	Salud y bienestar, páginas 30-36
GRI 417: Mercadotecnia y etiquetado 2016	
417-1 Requerimientos de información y etiquetado de los productos y servicios	Salud y bienestar, páginas 30-36
417-2 Incidentes de incumplimiento relacionado con la información y etiquetado de los productos y servicios	Salud y bienestar, páginas 30-36
417-3 Incidentes de incumplimiento relacionado con comunicación de mercadotecnia	Salud y bienestar, páginas 30-36
GRI 418: Privacidad del cliente 2016	
418-1 Quejas substanciadas en relación con violación de la privacidad del cliente y pérdida de datos del cliente	Gobierno corporativo, páginas 46-51

APÉNDICE

Estándares del Sustainability Accounting Standards Board (SASB)

Para más detalles, incluyendo el aseguramiento de datos del informe, ver [Resumen de Datos](#).

Bebidas no Alcohólicas

TEMA	MÉTRICA CONTABLE	CATEGORÍA	UNIDAD DE MEDICIÓN	CÓDIGO	RESPUESTA
Manejo Del Combustible de la Flota	Combustible consumido por la flota, porcentaje renovable	Cuantitativa	Gigajoules (GJ), Porcentaje (%)	FB-NB-110a.1	2,316,494, 0%
Manejo de Energía	(1) Energía operativa consumida (2) porcentaje de electricidad de la red eléctrica (3) porcentaje renovable	Cuantitativa	Gigajoules (GJ), Porcentaje (%)	FB-NB-130a.1	(1) 4,610,835 (2) 41% de energía de la red eléctrica (3) 74% de electricidad renovable
Manejo del Agua	Total de agua extraída, (2) total de agua consumida, porcentaje de cada uno en regiones con estrés hídrico alto o extremadamente alto en el valor de base	Cuantitativa	Mil metros cúbicos (m3), Porcentaje (%)	FB-NB-140a.1	(1) 13,716, 48% (2) 7,326, 59%
	Descripción de los riesgos del manejo de agua y discusión de las estrategias y prácticas para mitigar dichos riesgos	Discusión y análisis	N/A	FB-NB-140a.2	Operamos en áreas en donde el nivel base de estrés hídrico es alto y se espera que dicho estrés se incremente con el tiempo. La meta de la eficiencia del agua tiene como objetivo reducir el impacto en el suministro de agua local y a través de nuestros esfuerzos de administración queremos reabastecer el agua y conservar las áreas de mayor riesgo hídrico en las que operamos. Eficiencia y administración del agua, páginas 13-14 Resumen de datos, páginas 54-61
Salud y Nutrición	Ingresos de (1) bebidas bajas calorías o cero calorías, (2) sin azúcar agregada y (3) con endulzantes artificiales	Cuantitativa	Moneda de informe	FB-NB-260a.1	Esto no lo informamos de manera pública. Nuestra meta es que el 60% de nuestras bebidas proporcionen una hidratación positiva para el 2025. La hidratación positiva se define como un producto que proporciona una ración de fruta o verdura sin azúcar agregada o tiene 40 calorías o menos con un atributo funcional o por lo menos el 10% del valor diario de un nutriente recomendado Opción, página 32
	Discusión del proceso para identificar y manejar los productos e ingredientes relacionados con las inquietudes nutricionales y de salud de los consumidores.	Discusión y análisis	N/A	FB-NB-260a.2	Salud y bienestar, páginas 30-36

TEMA	MÉTRICA CONTABLE	CATEGORÍA	UNIDAD DE MEDICIÓN	CÓDIGO	RESPUESTA
Etiquetado y Mercadotecnia de Producto	Porcentaje de impresiones publicitarias (1) hechas para niños y (2) hechas para niños promoviendo productos que cumplen las guías dietéticas	Cuantitativa	Porcentaje (%)	FB-NB-270a.1	(1) 0% (2) 0% Transparencia y mercadotecnia, página 34
	Ingreso por productos etiquetados como (1) contenido de transgénicos (GMOs) y (2) sin transgénicos	Cuantitativa	Moneda de informe	FB-NB-270a.2	Esto no lo informamos de manera pública. De acuerdo con nuestra evaluación de materialidad, hemos decidido que éste no es un asunto material para KDP. Cumplimos con la ley federal de etiquetado de productos de bioingeniería en los EE. UU. para cualquier producto que contenga ingredientes resultado de la bioingeniería.
	Número de incidentes de incumplimiento relacionados con el etiquetado regulatorio de la industria y/o códigos de mercadotecnia	Cuantitativa	Número	FB-NB-270a.3	0 incidentes de incumplimiento
	Monto total de pérdidas monetarias como resultado de acciones legales relacionadas con prácticas de mercadotecnia y/o etiquetado	Cuantitativa	Moneda de informe	FB-NB-270a.4	No lo informamos de manera pública.
Manejo del Ciclo de Vida del Empaque	(1) Peso total del empaque (2) porcentaje elaborado de materiales reciclables y/o renovables y (3) porcentaje que es reciclable, reutilizable y/o compostable	Cuantitativa	Toneladas métricas (t), Porcentaje (%)	FB-NB-410a.1	(1) 605,671 (2) 24% (3) 90%
	Discusión de las estrategias para reducir el impacto ambiental del empaque a lo largo de todo su ciclo de vida	Discussion and Analysis	N/A	FB-NB-410a.2	Empaques y circularidad, páginas 15-19
Impacto Ambiental y Social de la Cadena de Suministro de Ingredientes	Auditoría de responsabilidad social y ambiental del proveedor (1) tasa de incumplimiento y (2) tasa de acciones correctivas, incumplimientos (a) mayores (b) menores	Cuantitativa	Tasa	FB-NB-430a.1	No lo informamos de manera pública. Debido a que nuestras evaluaciones de riesgo muestran que los riesgos sociales y ambientales mayores se encuentran a nivel de la granja, enfocamos nuestros esfuerzos en los proveedores corriente arriba, especialmente en los de café y cacao. En estas cadenas de suministro, nos apoyamos en programas de certificación y verificación de terceros que incluyen auditorías y procesos de acción correctiva para los incumplimientos mayores y menores. Cadena de suministro, páginas 21-29

TEMA	MÉTRICA CONTABLE	CATEGORÍA	UNIDAD DE MEDICIÓN	CÓDIGO	RESPUESTA
Abastecimiento de Ingredientes	Porcentaje de ingredientes de bebidas adquiridos de regiones con una base de estrés hídrico alto o extremadamente alto	Cuantitativa	Porcentaje (%) por costo	FB-NB-440a.1	De acuerdo con la divulgación del agua CPD, informamos el porcentaje de ingredientes clave (por volumen) adquiridos de áreas de estrés hídrico, que es similar a informar el porcentaje por costo. De acuerdo con nuestra evaluación más reciente, los datos son los siguientes: Café: 0% Manzana: 0% Maíz (para jarabe de maíz alto en fructosa): 9% Concentrado de jugo de manzana: 72%
	Lista de ingredientes de bebidas prioritarias y descripción de los riesgos de abastecimiento debido a consideraciones ambientales y sociales	Discusión y análisis	N/A	FB-NB-440a.2	Utilizamos datos de riesgos a terceros, así como de otros datos de grupos industriales, para evaluar nuestros ingredientes con base en los factores de riesgos ambientales y sociales. Tomamos en cuenta el nivel de riesgo, gasto, volumen comprado, influencia de KDP y demás factores para priorizar nuestros ingredientes. En 2022, nuestros ingredientes prioritarios fueron: café, manzana y maíz. Ver la Declaración de Esclavitud Moderna de KDP para conocer los detalles de los riesgos de abastecimiento social y el enfoque de manejo de nuestros insumos prioritarios. Algunos riesgos ambientales adicionales para el café y el cacao son el cambio climático y la deforestación. Para el maíz, manzana y concentrado de jugo de manzana, los riesgos ambientales adicionales son el uso de agroquímicos y la biodiversidad. Nuestra estrategia para abordar dichos riesgos ha sido elaborada siguiendo los esfuerzos de la agricultura regenerativa. Cadena de suministro, páginas 21-29 KDP Modern Slavery Statement

Métrica de la actividad

TEMA	CATEGORÍA	UNIDAD DE MEDICIÓN	CÓDIGO	RESPUESTA
Volumen de Productos Vendidos	Cuantitativa	Millones de hectolitros (Mhl)	FB-NB-000.A	Ingresos divulgados por segmento por KDP. 2022 Form 10-K
Número de Plantas de Producción	Cuantitativa	Número	FB-NB-000.B	2022 Form 10-K
Total de Millas Recorridas por la Flota	Cuantitativa	Millas	FB-NB-000.C	76,627,787

¹ Nota FB-NB-270a.1 – La entidad deberá divulgar las guías dietéticas aplicables y la metodología utilizada para calcular las impresiones publicitarias

ⁱⁱ Nota FB-NB-270a.4 – La entidad deberá describir brevemente la naturaleza, el contexto y las acciones correctivas tomadas como resultado de las pérdidas monetarias

Fabricación de Equipo Electrodoméstico

TEMA	MÉTRICA CONTABLE	CATEGORÍA	UNIDAD DE MEDICIÓN	CÓDIGO	RESPUESTA
Seguridad del Producto	Número de (1) retiros emitidos y (2) total de unidades retiradas	Cuantitativa	Number	CG-AM-250a.1	0 cero retiros de equipo
	Discusión del proceso para identificar y manejar los riesgos de seguridad relacionados con el uso de sus productos	Discusión y análisis	N/A	CG-AM-250a.2	Calidad y seguridad del producto, página 35
	Monto total de pérdidas monetarias como resultados de acciones legales relacionadas con la seguridad del producto	Cuantitativa	Reporting Currency	CG-AM-250a.3	No lo informamos de manera pública.
Impactos Ambientales del Ciclo de Vida del Producto	Porcentaje de productos elegibles por ingresos, certificados por el programa ENERGY STAR®	Cuantitativa	Percentage (%) by revenue	CG-AM-410a.1	0%
	Porcentaje de productos elegibles certificados el estándar de sostenibilidad de la Asociación de Fabricantes de Enseres para el Hogar (AHAM por sus siglas en inglés)	Cuantitativa	Percentage (%) by revenue	CG-AM-410a.2	0%
	Descripción de los esfuerzos para manejar los impactos del final de la vida de los productos.	Discusión y análisis	N/A	CG-AM-410a.3	En Estados Unidos y Canadá ofrecemos un programa para determinados detallistas para que nos envíen las cafeteras Keurig devueltas a su tienda, para ser recicladas a través de un socio tercero. El uso de este programa varía por detallista. En Canadá también ofrecemos un programa de reciclaje para las cafeteras comerciales a través de los servicios de Van Houtte Coffee Services (VHCS).

Métrica de actividad

TEMA	CATEGORÍA	UNIDAD DE MEDICIÓN	CÓDIGO	RESPUESTA
Producción anual	Cuantitativa	Número de unidades	CG-AM-000.A	KDP da a conocer los ingresos por segmento. 2022 Form 10-K

ⁱ Nota CG-AM-250a.1 –La entidad deberá discutir los retiros notables como aquellos que afecten a un número importante de unidades de un producto o aquellos que tengan que ver con alguna lesión grave o fatalidad.

ⁱⁱ Nota CG-AM-250a.3 –La entidad deberá describir brevemente la naturaleza, contexto y acciones correctivas realizadas como resultado de pérdidas monetarias.

ⁱⁱⁱ Nota CG-AM-000.A –Deberá divulgarse la producción como el número de unidades producidas por categoría de producto, en las que las categorías de productos relevantes incluyan equipos grandes y pequeños.

APÉNDICE

Índice de la Fuerza de Trabajo de Divulgación Financiera relacionada con el Clima (TCFD)

Siguiendo las recomendaciones de la Fuerza de Trabajo TCFD, el índice que se presenta a continuación, proporciona los vínculos hacia las principales divulgaciones de KDP sobre el cambio climático, incluyendo la respuesta al cambio climático del proyecto CDP y el Informe de Responsabilidad Corporativa actual del 2022.

TCFD METRICS		RESPONSE
Gobierno corporativo	Describir la supervisión del Consejo sobre los riesgos y oportunidades relacionadas con el clima.	2022 CDP Climate Submission (FY 2021 Reporting): C1.1a, C1.1b 2022 Form 10-K Clima, Emisiones y Energía, páginas 8-12 Gobierno corporativo, páginas 46-51
	Describir el papel de la dirección en la evaluación y manejo de los riesgos y oportunidades relacionadas con el clima.	2022 CDP Climate Submission (FY 2021 Reporting): C1.2 2022 Form 10-K Clima, Emisiones y Energía, páginas 8-12 Gobierno corporativo, páginas 46-51
Estrategia	Describir los riesgos y oportunidades relacionadas con el clima que la organización identificó a corto, mediano y largo plazo.	2022 CDP Climate Submission (FY 2021 Reporting): C2.1a, C2.3, C2.3a, C2.4, C2.4a 2022 Form 10-K Clima, Emisiones y Energía, páginas 8-12
	Describir el impacto de los riesgos y oportunidades relacionadas con el clima en los negocios, estrategia y planificación financiera de la organización.	2022 CDP Climate Submission (FY 2021 Reporting): C2.3a, C2.4a, C3.1, C3.2, C3.2a, C3.2b, C3.3, C3. 2022 Form 10-K Clima, Emisiones y Energía, páginas 8-12
	Describir la resiliencia de la estrategia de la organización, tomando en cuenta diferentes escenarios relacionados con el clima, como el escenario de 2°C o menos	2022 CDP Climate Submission (FY 2021 Reporting): C3.2, C3.2a, C3.2b Clima, Emisiones y Energía, páginas 8-12
Gestión de riesgos	Describir los procesos de la organización para identificar y evaluar los riesgos relacionados con el clima.	2022 CDP Climate Submission (FY 2021 Reporting): C1.2, C2.1, C2.2, C2.2a Clima, Emisiones y Energía, páginas 8-12 Gobierno corporativo, páginas 46-51
	Describir los procesos de la organización para manejar los riesgos relacionados con el clima.	2022 CDP Climate Submission (FY 2021 Reporting): C1.2, C2.1, C2.2 Climate, Emissions & Energy, pages 8-12
	Describir la manera en que la identificación, evaluación y manejo de riesgos relacionados con el clima, se integran a la gestión de riesgos general de la organización	2022 CDP Climate Submission (FY 2021 Reporting): C2.1 Clima, Emisiones y Energía, páginas 8-12 Gobierno corporativo, páginas 46-51
Métricas y metas	Divulgar las métricas utilizadas por la organización para evaluar los riesgos y oportunidades relacionadas con el clima en línea con su estrategia y proceso de gestión de riesgos	2022 CDP Climate Submission (FY 2021 Reporting): C4.2, C4.2a, C4.2b, C9.1 Clima, Emisiones y Energía, páginas 8-12
	Divulgar las emisiones de gases de invernadero Alcance 1, Alcance 2 y cuando aplique, Alcance 3 y los riesgos relacionados.	2022 CDP Climate Submission (FY 2021 Reporting): C6.1, C6.3, C6.5, C6.5 Clima, Emisiones y Energía, páginas 8-12 Gobierno corporativo, páginas 46-51
	Describir las metas utilizadas por la organización para manejar los riesgos y oportunidades relacionadas con el clima y el desempeño comparado con dichas metas.	2022 CDP Climate Submission (FY 2021 Reporting): C4.1, C4.1a, C4.1b, C4.2, C4.2a, C4.2b Clima, Emisiones y Energía, páginas 8-12

APÉNDICE

Glosario

TERM	DEFINITION
Economía circular y circularidad	Términos utilizados para describir los esfuerzos que realiza KDP y las empresas pares para diseñar productos, empaques y procesos con atributos de durabilidad, reutilización, reciclaje y/o compostaje y que a su vez, contribuyan con la infraestructura necesaria para permitir alcanzar la circularidad.
Empaque compostable	Capacidad que tiene un empaque para descomponerse en dióxido de carbono, agua y biomasa dentro de un tiempo determinado y bajo condiciones específicas. Puede tratarse de una composta casera (a temperaturas específicas y con bacterias naturales) o industrial (bajo temperaturas más altas, humedad y condiciones microbianas específicamente formuladas). El material compostable puede estar hecho de insumos biológicos o petroquímicos y estar sujeto a la certificación de un tercero.
Conservación	El acto de integrar la tierra no agrícola a los esfuerzos de conservación y protección y fortalecer la protección y/o administración de las tierras actualmente bajo conservación.
Consumidores	Gente que compra y utiliza nuestros productos para uso y consumo personal.
Clientes	Detallistas que le compran nuestros productos a KDP para venderlos a los consumidores.
Responsabilidad extendida del productor (EPR)	Política que asigna al productor la responsabilidad del final del ciclo de vida de un producto. Esto puede incluir tanto la responsabilidad financiera como la operativa.
Emisiones de gases de invernadero – Alcance 1, 2 y 3	<p>Emisiones Alcance 1: Emisiones de gases de invernadero directas de la fuente, bajo el control o propiedad de KDP (ejemplo: el combustible utilizado para la flota y la producción)</p> <p>Emisiones Alcance 2: Emisiones de gases de invernadero directas relacionadas con la compra u operación de fuentes no controladas o propiedad de KDP (ejemplo: la electricidad).</p> <p>Emisiones Alcance 3: Emisiones de gases de invernadero indirectas de la fuente a lo largo de la cadena de valor y que no son propiedad de la empresa (ejemplo: transporte corriente arriba, procesamiento de materiales, uso de productos vendidos, etc.).</p>
Programa K-Cycle	En conjunto con los socios recicladores, este servicio es ofrecido a los clientes de KDP para recoger en su lugar de trabajo los contenedores grandes en donde se desechan las cápsulas de café K-Cup para reciclar la cápsula de plástico, el filtro de papel y la tapa de aluminio. El café y el té se desvían hacia la composta.
Impacto hídrico positivo neto	Enfoque desarrollado por la Coalición de Resiliencia de Agua para exceder el impacto positivo en las cuencas con estrés hídrico en relación con la cantidad, calidad y acceso.
Hidratación positiva	Producto de KDP que proporcione una ración de frutas o vegetales o tenga 40 calorías o menos por ración con un atributo funcional o por lo menos el 10% de un nutriente que se aconseje consumir.
Insumos prioritarios	Materiales importantes para las operaciones de KDP tales como el café, cacao, maíz, manzana y concentrado de jugo de manzana, así como los componentes para las cafeteras para su funcionamiento y calidad. El estado prioritario está determinado por la importancia que dicho insumo tenga para KDP y por la magnitud del gasto en dicho ingrediente, su perfil de riesgo social y ambiental nuestra oportunidad para tener un impacto en la cadena de suministro.
Empaque reciclable	Empaque cuyo diseño no es un obstáculo para poder ser recolectado, clasificado y reprocesado con éxito en otro material, componente del producto o materia prima reciclada. El empaque considerado reciclable incluye materiales y formatos para los cuales existe un mercado de recuperación, clasificación y uso o que prácticamente puede escalarse en todo Norteamérica. Hay que hacer notar que muchas comunidades no aceptan o clasifican ciertos materiales o formatos en la actualidad.
Agricultura regenerativa	Enfoque holístico y localizado sobre la producción agrícola y manejo de tierra que busca mitigar el cambio climático, aumentar la salud de los suelos, apoyar los paisajes resilientes y mejorar el sustento de los agricultores.
Abastecimiento responsable	Nuestro enfoque para ayudar a salvaguardar los derechos humanos fundamentales y protecciones ambientales a lo largo de la cadena de suministro. Para el café y el cacao utilizamos programas de certificación y verificación de terceros. Para los insumos de las fábricas utilizamos el sistema de calificación de proveedores de KDP.

TERM	DEFINITION
Proveedores de cafeteras administradas por KDP	<p>Proveedores de componentes de cafeteras administradas por KDP: Proveedores que son críticos para el funcionamiento y calidad de las cafeteras en donde KDP establece el volumen y el precio.</p> <p>Proveedores de cafeteras Nivel 1: Fabricantes por contrato que ensamblan nuestras cafeteras.</p> <p>Proveedores de cafeteras Nivel 2: Proveedores de componentes que les proporcionan las piezas a los armadores finales.</p>
Cadena de valor	Una cadena de valor es el recorrido completo que realiza un producto o proceso y que cubre todas las etapas, desde la adquisición del material hasta el final del ciclo de vida. Esto incluye la adquisición, producción, distribución y disposición, resaltando la interconexión entre cada paso.
Plástico virgen	Resina fabricada desde cero, producida a partir de una carga petroquímica o de biomasa utilizada como materia prima para fabricar productos de plástico que no han sido procesados o utilizados anteriormente.
Definiciones de la fuerza laboral	<p>"Director+ Professional" - CEO, CFO, ELT, SVP, VP, Sr. Director, Director</p> <p>"Otros profesionales" – Cualquier empleado asalariado por debajo del rango de director</p> <p>"Por hora"- Cualquier empleado con un tipo de remuneración "por hora-quincenal", "por hora-semanal", "diario", "solamente por comisión"</p>